

ESP

**REMUS**<sup>®</sup>  
PERFORMANCE SPORT EXHAUSTS

# INSTRUCCIONES DE INSTALACIÓN

---

A60605979000C1

# SÍMBOLOS

Estas instrucciones de instalación incluyen los siguientes símbolos:



**SE REQUIEREN  
HERRAMIENTAS  
Y EQUIPOS DE PROTECCIÓN**



**PAR DE APRIETE**



**LUBRICACIÓN**



**APRETAR A MANO**



**CONSEJO DE INSTALACIÓN**



**PRECAUCIÓN O IMPORTANTE**



**FLECHA DE MOVIMIENTO**



**FLECHA INDICADORA**



## **PASTA CERÁMICA**

Para la lubricación y la protección anticorrosión de tornillos, pernos, acoplamientos y pasadores.

No contiene metales normales y pesados, evita adherencias, posee reacción neutra a todos los materiales sellantes conocidos, no es tóxica, resistente hasta +1400°C y a corto plazo hasta -1600°C, evita el desgaste.



## **HERRAMIENTAS Y EQUIPO**

Use un equipo de seguridad adecuado, como protección ocular y guantes de trabajo.

Use herramientas de trabajo adecuadas para el montaje y desmontaje del sistema de escape.

Le felicitamos por adquirir un producto de REMUS y le damos las gracias por su confianza. Siempre tratamos de ofrecerle el mejor producto para su vehículo a través de procesos de innovación continua y el uso de las últimas tecnologías.

# IMPORTANTE

## **Lea exhaustivamente este manual de instalación antes de instalar y utilizar el sistema de escape REMUS.**

El sistema de escape REMUS solo debe ser instalado por personas capacitadas en una instalación de tubo de escape de coche/motocicleta. Deben seguirse las instrucciones incluidas en este manual para garantizar una instalación correcta y un uso seguro del sistema de escape REMUS. REMUS y/o sus socios no se responsabilizan por daños o lesiones personales (directos, indirectos o derivados) como consecuencia de una instalación incorrecta del sistema de escape REMUS o de un uso y un mantenimiento que no se ajusten a las instrucciones y advertencias que aquí se incluyen.

Si tiene alguna pregunta sobre la instalación y/o el uso correcto del sistema de escape REMUS o este manual, póngase en contacto con su distribuidor local de REMUS.

Para más información sobre los sistemas de escape REMUS, consulte el sitio web oficial de REMUS (<http://www.remus.eu>).

## **INFORMACIÓN GENERAL**

Su seguridad es lo primero. Por favor, conduzca su vehículo de manera responsable y segura y obedeciendo siempre las normas de tráfico locales.

Todas las declaraciones formuladas con respecto al cumplimiento del sistema de escape se hacen con respecto al sistema de escape «tal cual». Las modificaciones en el sistema de escape REMUS o una instalación, un uso o un mantenimiento incorrectos del mismo sin seguir las indicaciones de este manual de instalación pueden provocar graves daños en el sistema de escape y el motor y lesiones personales, pudiendo además afectar al cumplimiento de los requisitos legales del sistema de escape, como las emisiones de aire y/o ruido del sistema de escape (por ejemplo, el vehículo puede dejar de ser apto para su uso en vías públicas), y a la cobertura de la garantía.

**Si el sistema de escape REMUS se manipula de alguna manera, ¡la aprobación de tipo ya no es válida!**

El sistema de escape solo puede usarse conforme a las leyes y normas pertinentes, incluidas las estatales y federales, cuando proceda.

Los daños causados por una instalación, un uso y un mantenimiento incorrectos del sistema de escape REMUS no están cubiertos por la garantía de REMUS. Consulte las condiciones de nuestra garantía en la garantía adjunta.

Las especificaciones técnicas de los sistemas de escape REMUS y de los productos relacionados están sujetos a cambios sin previo aviso. DERECHOS Y NOTAS



# DERECHOS Y NOTAS

---

## PROPIEDAD INTELECTUAL, OTROS DERECHOS Y NOTAS GENERALES

La marca comercial REMUS y los emblemas y logotipos corporativos están sujetos a derechos de autor y derechos de marca de REMUS, sus licenciarios o terceros autorizados por REMUS a utilizarlos. Se prohíbe cualquier reproducción, técnica o de otro tipo, traducción u otro uso de los derechos de autor y de marca que aquí se incluyen sin el previo consentimiento explícito por escrito de REMUS.

Esto mismo se aplica a la totalidad o a parte del contenido de este manual, incluyendo por ejemplo especificaciones técnicas, instrucciones, gráficos, fotografías, etc.

Las fotografías y otras ilustraciones de este manual son simbólicas y están previstas para ayudar a representar los pasos individuales de una instalación y un uso correctos, así como para ofrecer una visión general.

Los componentes reales del sistema de escape REMUS pueden no corresponderse completamente con las fotografías y otras ilustraciones.

REMUS se toma muy en serio los casos de vulneración de los derechos de autor y otros derechos.

Si tiene algún motivo para creer que el sistema de escape no es un producto original REMUS, póngase en contacto con nuestros socios locales o con REMUS en [office@remus.at](mailto:office@remus.at).



# ADVERTENCIAS DE SEGURIDAD

## ADVERTENCIAS IMPORTANTES DE SEGURIDAD; LEA ATENTAMENTE

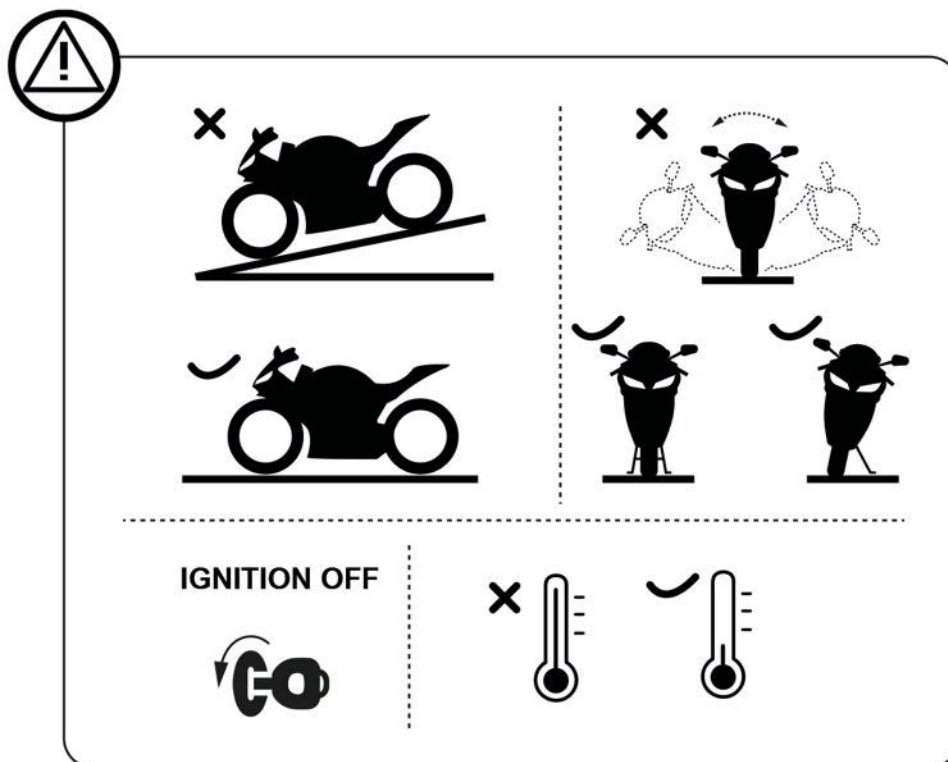
El vehículo debe estar con el motor apagado durante todo el proceso de desmontaje y montaje, al igual que durante cualquier otro trabajo realizado en el sistema de escape. Antes de desmontar el sistema de escape, bloquee el vehículo y retire la llave para evitar errores electrónicos en las unidades de control.

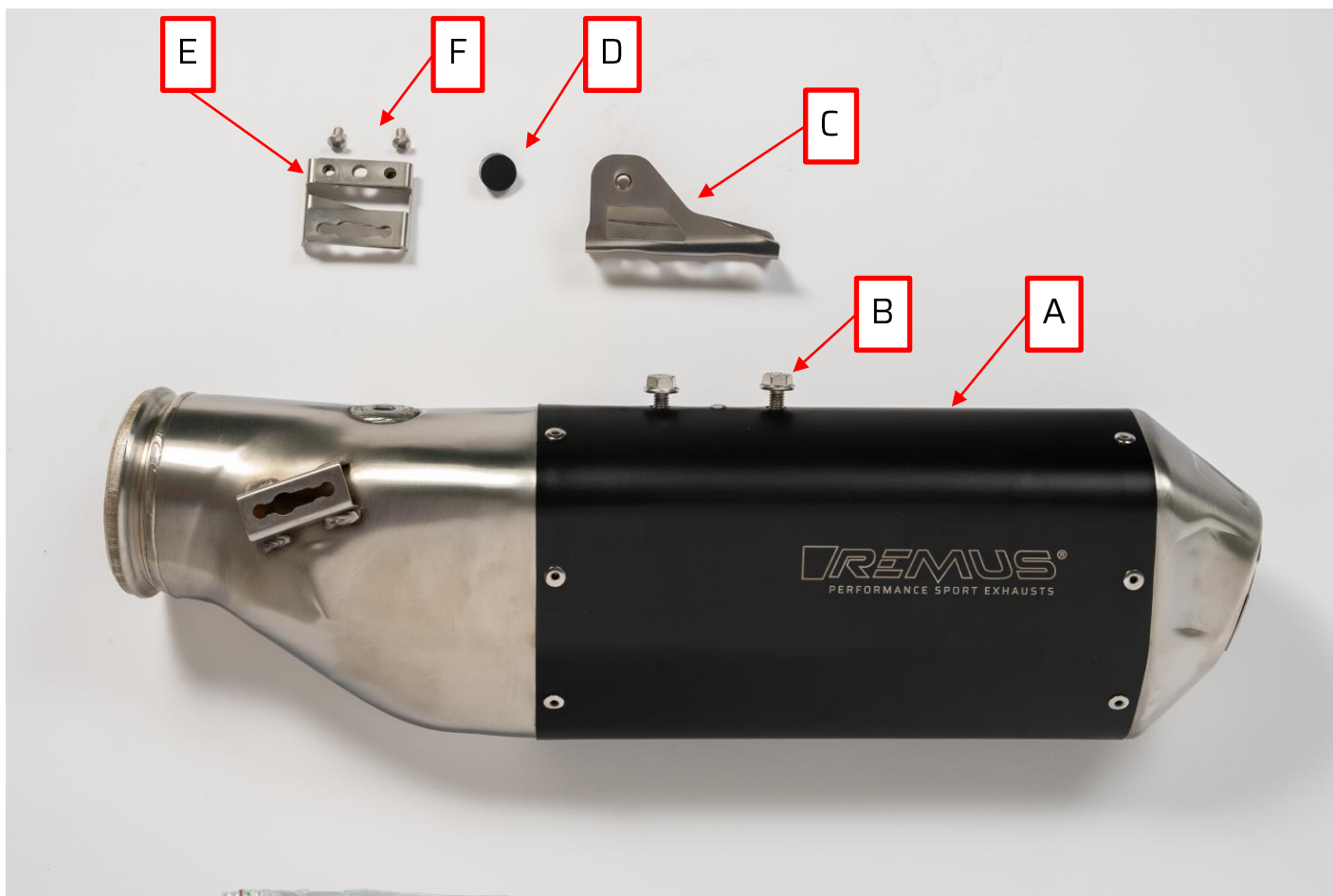
Para montar y desmontar correctamente el sistema de escape, se recomienda utilizar un dispositivo de elevación testado y certificado.

El sistema de escape puede ponerse extremadamente caliente durante su uso y después del mismo. Deje que el escape y el motor se enfrien antes de tocarlos y de comenzar la instalación.

Asegúrese de tener todas las piezas necesarias para la instalación del nuevo sistema de escape REMUS conforme a la lista de piezas que se incluye en este manual. Si falta alguna de las piezas, no continúe con el desmontaje del sistema de escape existente ni con la instalación del sistema de escape REMUS y póngase en contacto con el distribuidor al que le compró el sistema de escape REMUS.

**PRECAUCIÓN:** Asegúrese de no lesionarse ni dañar ninguna pieza del vehículo durante el desmontaje o el montaje de los sistemas de escape.





G



H



pos	piezas	contenido del embalaje
A	1	tubo de escape deportivo
B	2	tornillo M8 (premontado)
C	1	soporte de tubo de escape
D	1	separador
E	2	adaptador
F	2	tornillo M6
G	1	pasta de cerámica
H	1	un par de guantes



# RETIRADA

## DEL SISTEMA DE ESCAPE EXISTENTE

El proceso de desinstalación del sistema de escape original puede variar en función del sistema existente. Siga las instrucciones del fabricante del sistema de escape original para desinstalarlo.

Si por algún motivo decide no hacerlo, tenga en cuenta que la información que aquí se ofrece a este respecto debe considerarse únicamente como información general para su mayor comodidad.

REMUS no se responsabiliza por la desinstalación del sistema de escape existente, la cobertura de la garantía de dicho sistema o del vehículo o su idoneidad de uso.



## EXTRACCIÓN DEL SISTEMA DE ESCAPE EXISTENTE:

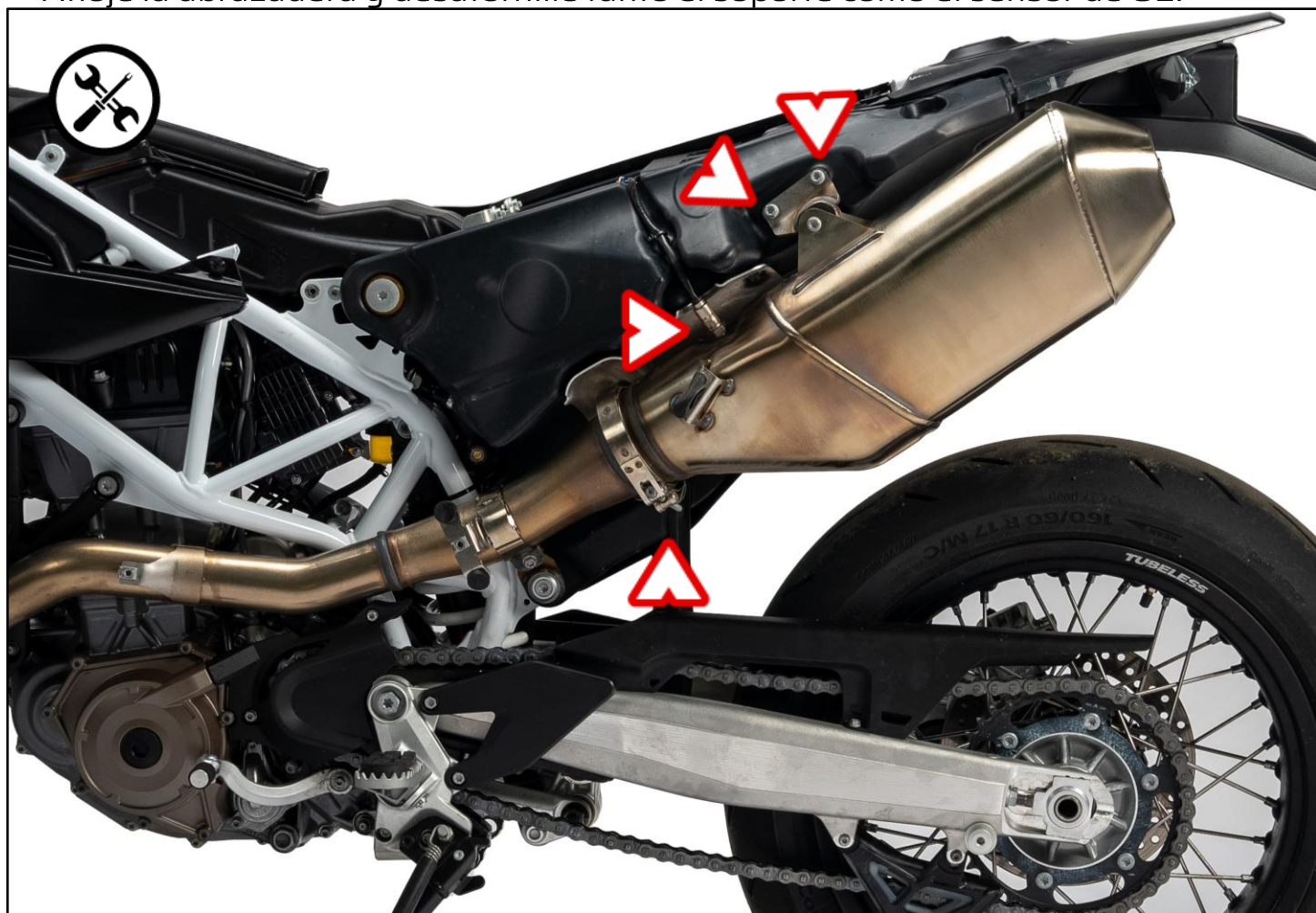
Abra el tapón del depósito de combustible, tire del cable de liberación y retire el asiento.



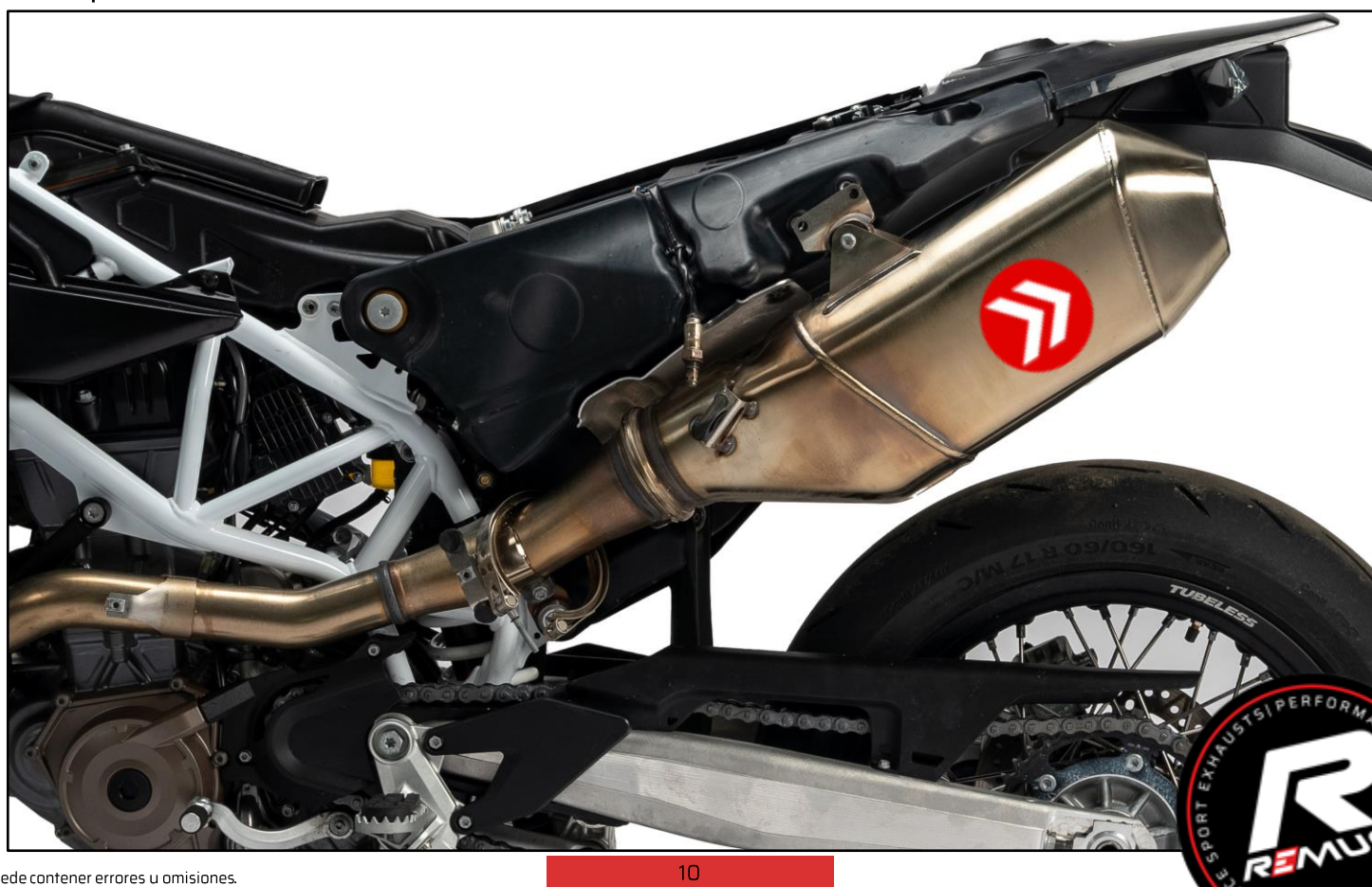
Retire el panel lateral de la motocicleta.



Afloje la abrazadera y desatornille tanto el soporte como el sensor de O2.



Saque el silenciador de serie.



# MONTAJE DEL SISTEMA DE ESCAPE REMUS

Monte el soporte de escape suministrado en el tubo de escape deportivo REMUS.



## OPCIONAL

Monte la cubierta de protección térmica junto con el soporte suministrado en el silenciador deportivo REMUS.

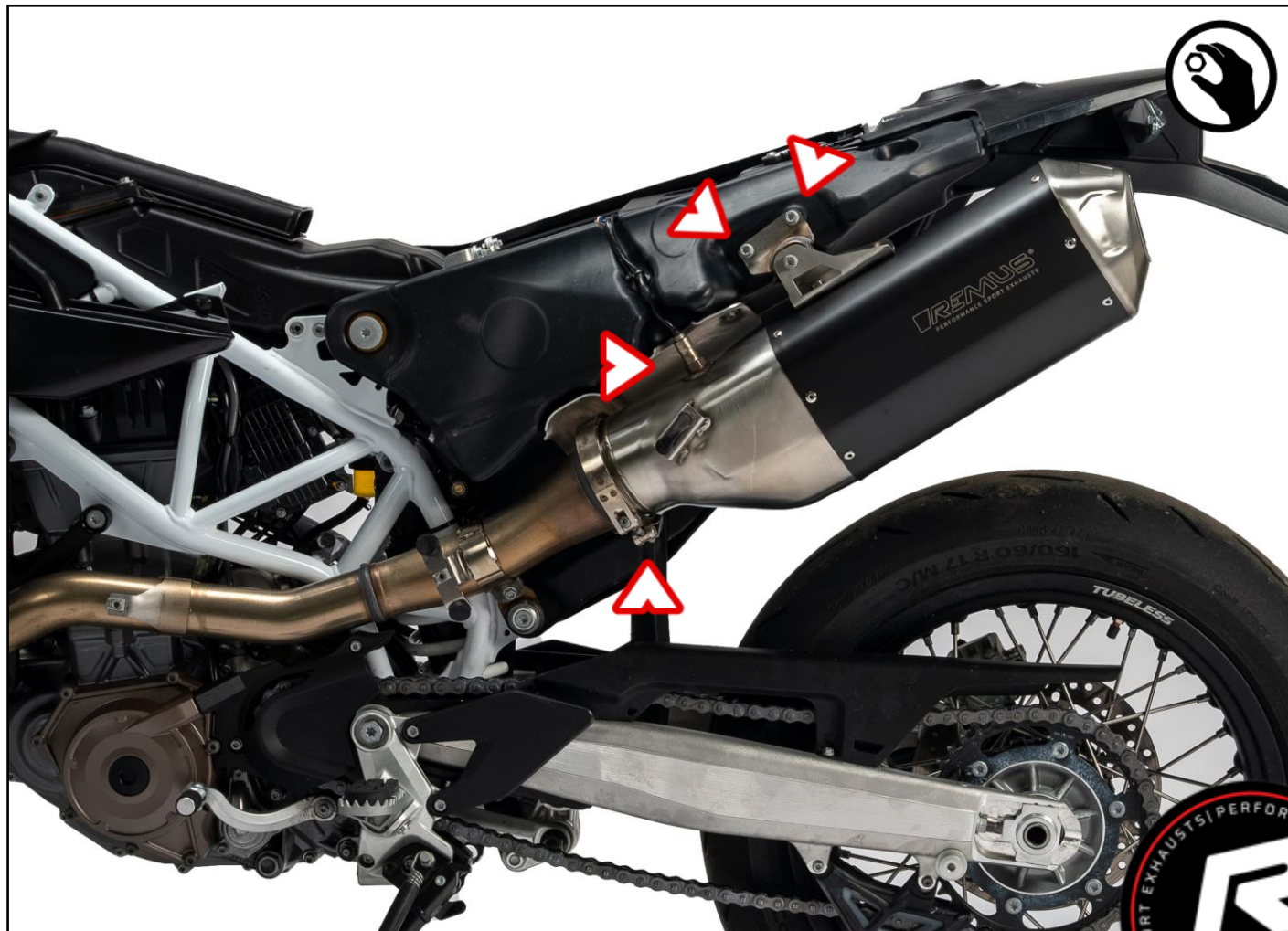


Retire la goma distanciadora y el soporte del tubo de escape original e instálelos en el escape deportivo REMUS.



Deslice el tubo de escape REMUS Sport, coloque la abrazadera stock, ajuste el soporte y el sensor de O2.

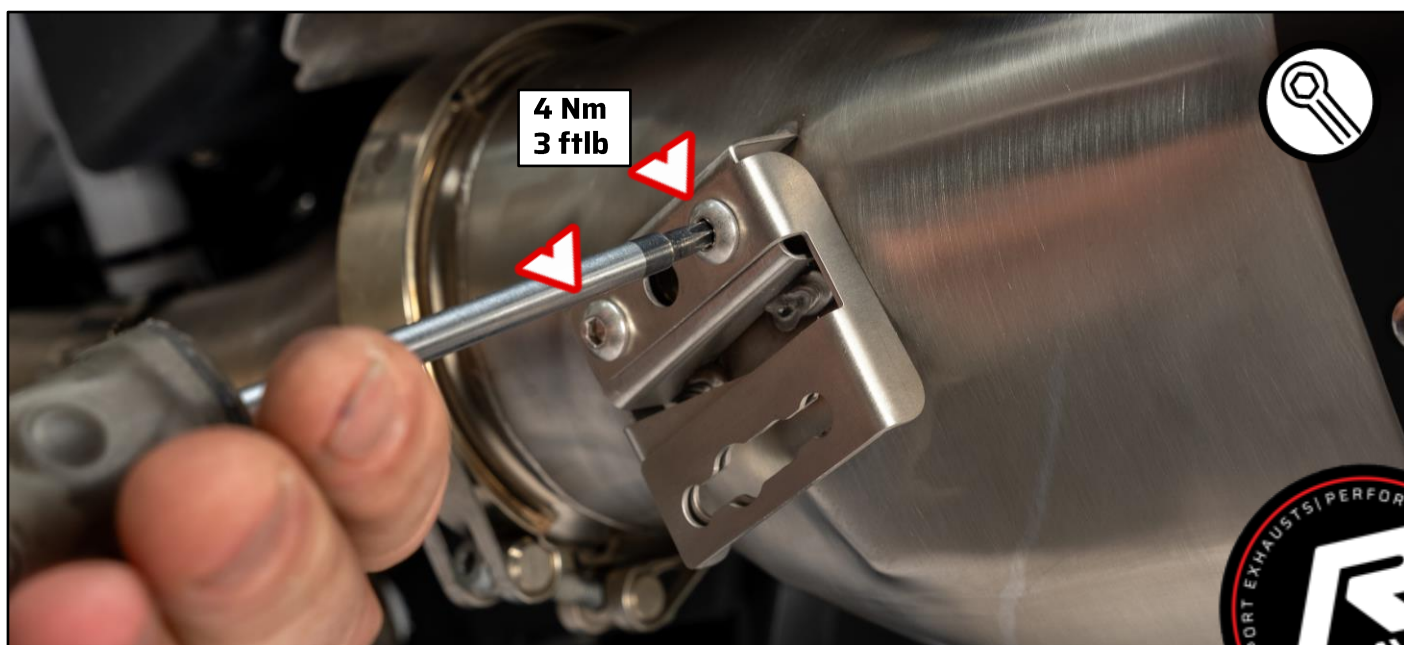
 ¡Apriete la abrazadera solo con la mano!





**Solo para modelos Husqvarna, para KTM váyase a la página 16.**

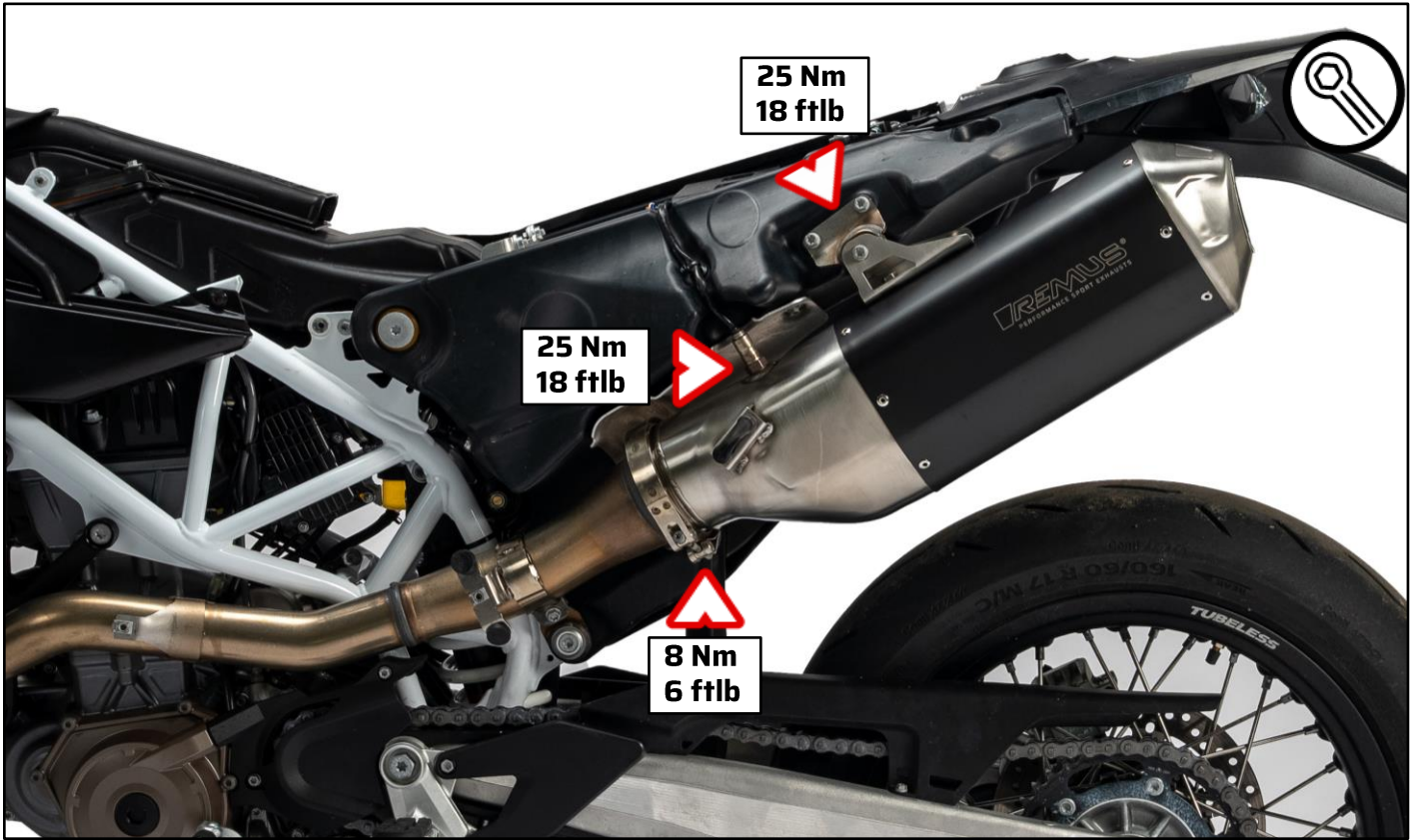
Inserte los adaptadores en el soporte del tubo de escape y fíjelos con los tornillos suministrados.



Monte los separadores de goma.



Alinee el tubo de escape deportivo REMUS y apriete todas las conexiones.



Vuelva a montar el panel lateral y el asiento.



# PASOS FINALES

**IMPORTANTE:** Vuelva a instalar las piezas existentes desmontadas o parcialmente extraídas (pasos de rueda, amortiguador, etc.). Consulte los pares de apriete en el manual del fabricante del vehículo.  
**IMPORTANTE:** Asegúrese de que todos los pernos y tuercas estén bien apretados.

Si el sistema de escape toca el capó u otras partes, repita el ajuste del sistema de escape o póngase en contacto con su distribuidor autorizado.  
**IMPORTANTE:** Limpie todos los componentes del escape antes de arrancar el motor o las manchas se quemarán en las superficies.

# RESOLUCIÓN DE PROBLEMAS

Problema	Posible causa	Solución
Hay una fuga de gas en el sistema de escape.	Sujeción suelta.	Apriete todas las conexiones con el par especificado.
	La conexión no está completamente unida.	Afloje la conexión y póngala en su sitio; apriete la conexión con el par especificado.
La válvula no funciona / no se mueve.	La válvula tiene un bloqueo mecánico.	Retire el actuador e intente mover la válvula a mano. Use un aerosol lubricante (WD-40® o equivalente) para que la válvula vuelva a funcionar.
	La válvula no funciona correctamente.	Asegúrese de que el actuador esté bien encendido. Asegúrese de que el actuador esté bien montado en la válvula y de que esta gira correctamente.
El sistema de escape hace ruidos/no se ajusta bien.	El sistema de escape no está correctamente montado.	Afloje todas las conexiones de nuevo y reajuste/alinee todo el sistema de nuevo.



# MANTENIMIENTO

## **PIEZAS DE ACERO INOXIDABLE:**

Limpie los componentes de acero inoxidable con un paño suave rociado con limpiador de contacto y luego pase un paño seco.

## **PIEZAS DE CARBONO:**

Limpie los componentes del escape de fibra de carbono con un paño suave y seco.

## **PIEZAS DE TITANIO:**

Limpie los componentes del escape de titanio con un aerosol lubricante multiusos (WD-40® o equivalente).

Es normal que se produzca un cambio en el color del sistema de escape por las altas temperaturas.

Asegúrese periódicamente de que los pernos y resortes estén bien apretados.



**ES NORMAL QUE SALGA HUMO BLANCO DEL SILENCIADOR DURANTE EL PRIMER USO.**

- ⚠ PRECAUCIÓN: NO PERMANEZCA DETRÁS DEL SILENCIADOR EN NINGÚN MOMENTO.**
- ⚠ PRECAUCIÓN: NO EMPLEE LIMPIADORES PARA AUTOMÓVILES NI PRODUCTOS DE LIMPIEZA QUE CONTENGAN ADITIVOS ÁCIDOS PARA LIMPIAR LOS SISTEMAS DE ESCAPE REMUS.**



# THE SOUND OF **REMUS**®

FIRST CLASS QUALITY DESIGNED & BUILT IN EUROPE | AUSTRIA

[www.remus.eu](http://www.remus.eu)

 **REMUS Innovation GmbH**  
Ruhmannstraße 11  
A-8570 Voitsberg