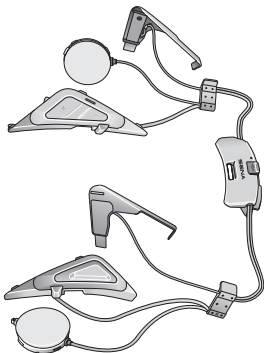


SENA



SRL-MESH

MOTORCYCLE MESH & BLUETOOTH®
COMMUNICATION SYSTEM FOR SHOEI HELMETS

———— SOUND BY ————
harman/kardon®

■ Herunterladbare Sena-Software

Laden Sie die **SENA MOTORCYCLES-App** im **Google Play Store** oder **App Store** herunter.



SENA MOTORCYCLES

- Gerätekonfigurationseinstellungen

Laden Sie unter **sena.com** Folgendes herunter.



Firmware



Sena Device Manager

- Firmware-Aktualisierung
- Gerätekonfigurationseinstellungen



Kurzanleitung, Benutzerhandbuch

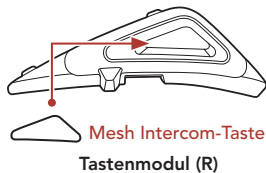
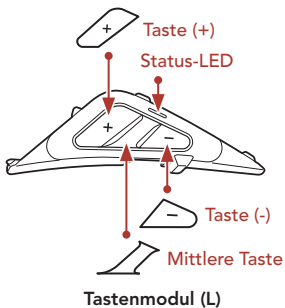
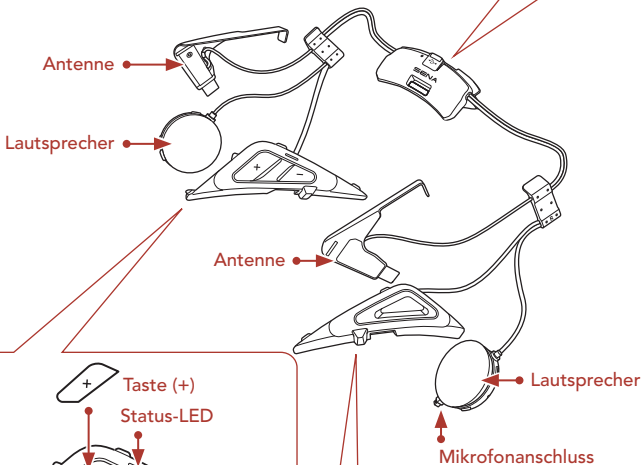
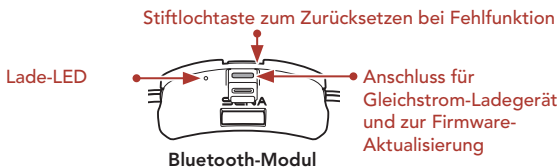
Folgen Sie uns auf Facebook, YouTube, Twitter und Instagram, um auf dem Laufenden zu bleiben und wertvolle Tipps zu erhalten.

SENA



SENA Technologies, Inc.
Kundendienst: **sena.com**

■ Produktdetails

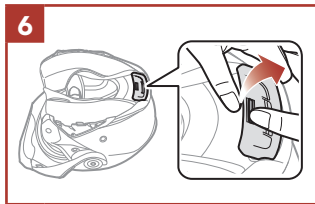
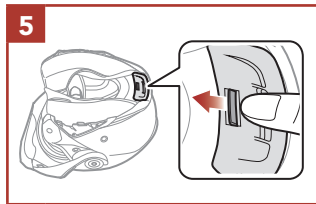
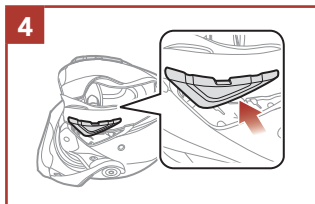
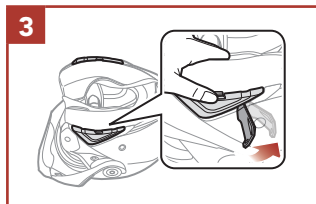
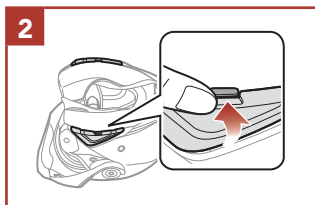
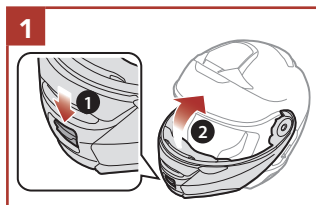


Installation

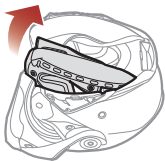
Folgende **Helme von SHOEI** sind mit **SRL-Mesh** kompatibel.

- **GT-Air II, J-Cruise II, Neotec II***
- * **Neotec II**, die ab dem 8. März 2019 hergestellt wurden.
- Weitere Informationen zur Installation finden Sie im Benutzerhandbuch.

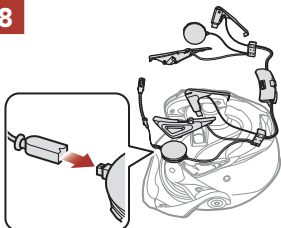
Installation am Klapphelm



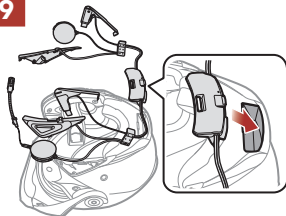
7



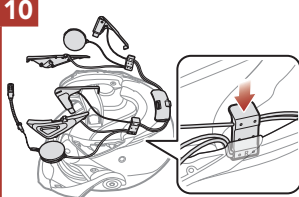
8



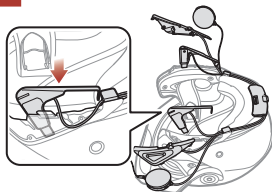
9



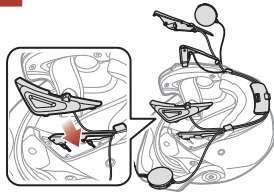
10



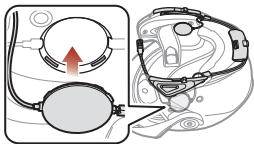
11



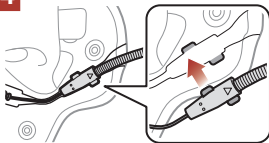
12



13



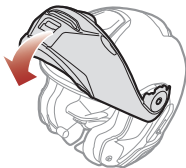
14



15



16

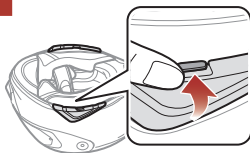


17

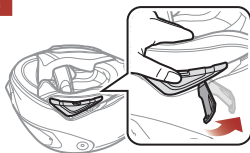


Installation am Integralhelm

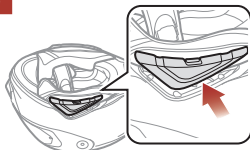
1



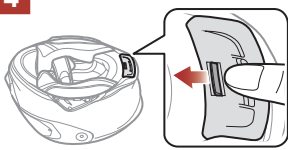
2



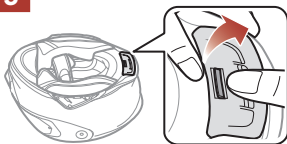
3



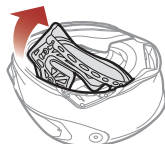
4



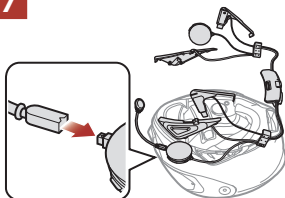
5



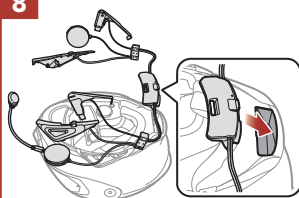
6



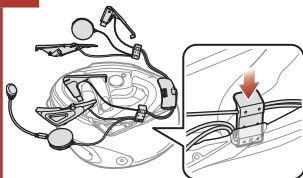
7



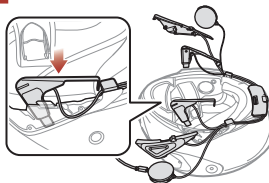
8



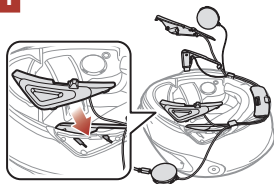
9



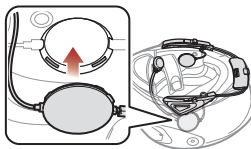
10



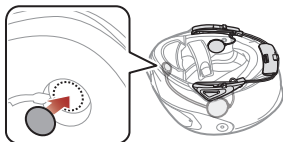
11



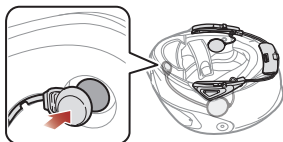
12



13



14



15



■ Legende zu den Symbolen



Taste so oft wie angegeben
antippen



Taste so lange wie angegeben
gedrückt halten



„Hallo“

Hörbare Ansage

■ Grundlegende Bedienung

Einschalten



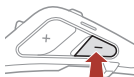
Ausschalten



Lautstärke erhöhen



Lautstärke senken



■ Überprüfung des Akkuladezustands

Einschalten



=



=



=



■ Handy koppeln



 „Konfigurationsmenü“



 blinkt

 „Handy koppeln“

- ③ Wählen Sie in der Liste der erkannten Bluetooth-Geräte den Eintrag **SRL-Mesh** aus.



- Weitere Informationen zum Koppeln von Handys finden Sie im Benutzerhandbuch.

■ Verwendung des Telefons

Anruf annehmen



Anruf beenden



Anruf ablehnen



■ Siri und Google Assistant

Siri oder Google Assistant auf Ihrem Smartphone aktivieren



„Hey Google“
oder „Hey Siri“

oder



■ Steuerung der Musikwiedergabe

Wiedergabe/Pause



Nächster Titel



Vorheriger Titel



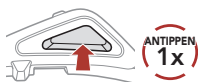
■ Mesh Intercom™

Open Mesh™: Kommunikation innerhalb desselben Kanals.

Group Mesh™: Kommunikation innerhalb derselben privaten Gruppe.

- Weitere Informationen zum **Mesh Intercom** finden Sie im Benutzerhandbuch.

Mesh Intercom einschalten



 blinkt



„Mesh Intercom
einschalten, Open Mesh,
Kanal 1“

Mesh Intercom ausschalten



„Mesh Intercom
ausschalten“

Hinweis: Wenn das **Mesh Intercom** aktiv ist, stellt das **SRL-Mesh** automatisch eine Verbindung mit in der Nähe befindlichen **SRL-Mesh-Nutzern** her. Das Headset nutzt anfänglich **Open Mesh** (Standard: Kanal 1).

■ Open Mesh

Kanaleinstellungen (standardmäßig Kanal 1) in Open Mesh

- ① Rufen Sie die **Kanaleinstellung** auf.



„Kanaleinstellungen, 1“

- ② Navigieren Sie zwischen Kanälen.

(1 → 2 → ... → 8 → 9 → Beenden → 1 → ...)



oder



„#“



- ③ Speichern Sie den Kanal.



„Kanal ist eingestellt,
Kanal #“

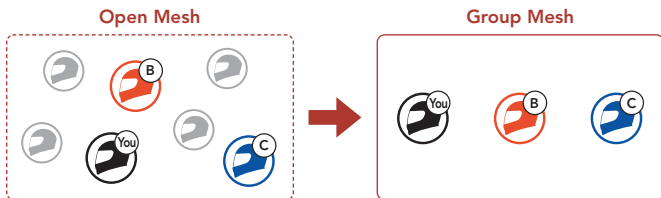
Hinweis: Sie können den Kanal mit der **SENA MOTORCYCLES-App** ändern.

■ Group Mesh

Bei einem **Group Mesh** handelt es sich um eine geschlossene Group Intercom-Funktion. Benutzer können die Gruppenkommunikation über die Sprechanlage verlassen oder ihr (wieder) beitreten, ohne die einzelnen Headsets koppeln zu müssen.

1) Group Mesh erstellen

Zum Erstellen eines **Group Mesh** sind **mindestens zwei Open Mesh-Benutzer** erforderlich.



- ① **Benutzer (Sie, B und C)** starten die **Mesh-Gruppierung**, um ein **Group Mesh** zu erstellen.

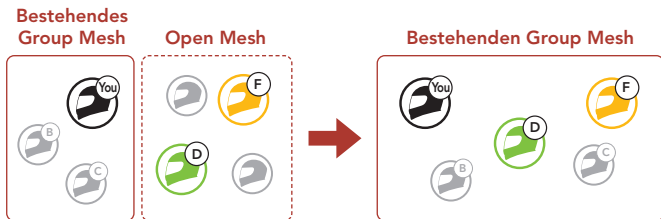


- ② Wenn die **Mesh-Gruppierung** abgeschlossen ist, wird den **Benutzern (Ihnen, B und C)** eine Sprachansage über die Headsets vorgespielt, da von **Open Mesh** auf **Group Mesh** umgeschaltet wird.



2) Bestehendem Group Mesh beitreten

Einer der **aktuellen Benutzer** in einem **bestehenden Group Mesh** kann **neuen Benutzern (einem oder mehreren)** im **Open Mesh** erlauben, dem **bestehenden Group Mesh** beizutreten.



- ① **Einer (Sie) der aktuellen Benutzer** im **bestehenden Group Mesh** und die **neuen Benutzer (D und F)** im **Open Mesh** starten die **Mesh-Gruppierung**, um dem **bestehenden Group Mesh** beizutreten.



- ② Wenn die **Mesh-Gruppierung** abgeschlossen ist, wird den **neuen Benutzern (D und F)** eine Sprachansage über ihre Headsets vorgespielt, da von **Open Mesh** auf **Group Mesh** umgeschaltet wird.



Mikrofon aktivieren oder deaktivieren (standardmäßig aktiviert)

Benutzer können das Mikrofon während einer Kommunikation in einem **Mesh Intercom** aktivieren/deaktivieren.



„Mikrofon einschalten“ oder
„Mikrofon ausschalten“

Mesh zurücksetzen

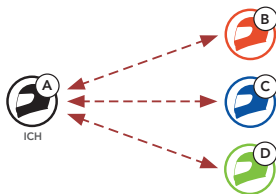
Wenn das Headset im **Open Mesh** oder **Group Mesh** das **Mesh** zurücksetzt, kehrt es automatisch in den Modus **Open Mesh** (standardmäßig Kanal 1) zurück.



„Mesh zurücksetzen“

Bluetooth-Sprechanlage

Es können bis zu drei andere Benutzer für Bluetooth-Kommunikationen über die Sprechanlage mit dem Headset gekoppelt werden.






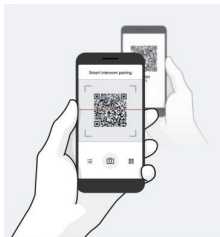
Kopplung der Sprechanlage


Sie haben zwei Möglichkeiten, das Headset zu koppeln.

Mit Smart Intercom Pairing (SIP)

Mit **SIP** können Sie die Kopplung mit Ihren Freunden für die Kommunikation über die Sprechanlage schnell durchführen, indem Sie den QR-Code in der **SENA MOTORCYCLES-App** scannen, ohne sich die Tastenbedienung zu merken.

- ① Koppeln Sie das Mobiltelefon mit dem Headset.
- ② Öffnen Sie die **SENA MOTORCYCLES-App** und tippen Sie  (**Smart Intercom Pairing-Menü**) an.
- ③ Scannen Sie den **QR-Code**, der auf dem Mobiltelefon des Gesprächspartners (**B**) angezeigt wird.
 - Ihr Gesprächspartner (**B**) kann den QR-Code auf dem Smartphone durch Antippen von  > **QR-Code**  in der **SENA MOTORCYCLES-App** anzeigen.



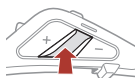
- ④ Tippen Sie **Speichern** an und prüfen Sie, ob Ihr Gesprächspartner (**B**) korrekt mit **Ihnen (A)** gekoppelt ist.
- ⑤ Tippen Sie **Scannen**  an und wiederholen Sie die Schritte 3 bis 4, um die Kopplung mit den **Gesprächsteilnehmern (C) und (D)** durchzuführen.

Hinweis: Das **Smart Intercom Pairing (SIP)** ist nicht mit Sena-Produkten kompatibel, die **Bluetooth 3.0** oder **eine ältere Version** verwenden.

Mit der Taste



- ① **Benutzer (Sie, B)** aktivieren den Modus **Gegensprechanlage koppeln**.



GEDRÜCKT
HALTEN
5s



blinkt



„Intercom koppeln“

- ② Die **beiden Headsets (A und B)** werden automatisch gekoppelt.



Wird blau

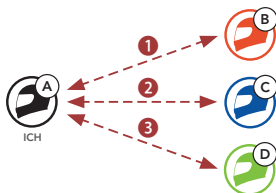


- ③ Wiederholen Sie die oben aufgeführten Schritte, um die Kopplung für **weitere Headsets (C und D)** einzurichten.

Der Letzte wird zuerst bedient

Wurde das Headset also zur Kommunikation über die Sprechanlage mit mehreren Headsets gekoppelt, wird das zuletzt gekoppelte Headset als **erster Gesprächsteilnehmer** verwendet.

Reihenfolge der Sprechanlagenkopplung



Der Letzte wird zuerst bedient



Gesprächs-
teilnehmer 1



Gesprächs-
teilnehmer 2



Gesprächs-
teilnehmer 3



Gesprächs-
teilnehmer 3

■ Zwei-Wege-Sprechanlage

Gespräch mit dem ersten Gesprächsteilnehmer (D) beginnen/
beenden



Gespräch mit dem zweiten Gesprächsteilnehmer (C) beginnen/
beenden



Gespräch mit dem dritten Gesprächsteilnehmer (B) beginnen/
beenden



■ FM-Radio

FM-Radio
ein-/ausschalten



Sendersuchlauf
starten/beenden



Vorwärtssuche



Rückwärtssuche



Navigieren zwischen
voreingestellten Sendern



Hinweis: Sie können den aktuellen Sender auch in der **SENA MOTORCYCLES-App** speichern.

■ Konfigurationsmenü

Konfigurationsmenü aufrufen



Zwischen Menüoptionen navigieren

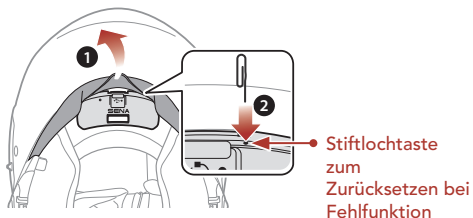


Menüoptionen ausführen



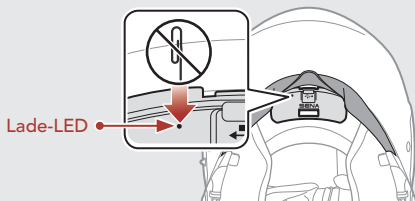
■ Fehlersuche

Reset bei Fehlfunktion



Hinweis:

- Durch das **Zurücksetzen bei Fehlfunktion** wird das Headset nicht auf seine Werkseinstellungen zurückgesetzt.
- Die Lade-LED ist nicht die **Stiftlochtaste zum Zurücksetzen bei Fehlfunktion**. Drücken Sie nicht auf die LED.



Zurücksetzen



 „Konfigurationsmenü“



 „Werkseinstellungen“



 „Headset zurücksetzen,
Auf Wiedersehen“

■ Schnellübersicht

TYP	BEDIENUNG	TASTENBEFEHLE
 Grundlegende Bedienung	Einschalten/ Ausschalten	  
	Lautstärke erhöhen/Lautstärke senken	  
 Mobiltelefon	Anruf annehmen	 
	Anruf beenden	 
	Anruf ablehnen	 
 Siri und Google Assistant	Siri oder Google Assistant aktivieren	 

TYP	BEDIENUNG	TASTENBEFEHLE
 Mesh Intercom™	Mesh Intercom ein/aus	 ANTIPPEN 1x
	Kanaleinstellungen	 ANTIPPEN 2x
	Mesh-Gruppierung	 GEDRÜCKT HALTEN 5s
	Mesh zurücksetzen	 GEDRÜCKT HALTEN 8s
	Mikrofon aktivieren/ deaktivieren	 GEDRÜCKT HALTEN 1s
 Sprechanlage	Kopplung der Sprechanlage	 GEDRÜCKT HALTEN 5s
	Sprechanlage ein-/ausschalten	 ANTIPPEN 1x
 Musik	Musik wiedergeben/pausieren	 GEDRÜCKT HALTEN 1s
	Nächster Titel	 GEDRÜCKT HALTEN 1s
	Vorheriger Titel	 GEDRÜCKT HALTEN 1s

TYP	BEDIENUNG	TASTENBEFEHLE
 FM-Radio	FM-Radio ein-/ausschalten	 
	Voreinstellung auswählen	 
	Sendersuchlauf vorwärts/rückwärts	 oder  
	FM-Frequenzband aufsteigend durchsuchen/Suche beenden	 