



SCHUBERTH



SC2

**MOTORCYCLE BLUETOOTH®
COMMUNICATION SYSTEM
WITH MESH INTERCOM™**

BENUTZERHANDBUCH

INHALT

1.	ÜBER DAS SC2	6
<hr/>		
1.1	Produktdetails	6
1.1.1	SC2	6
1.1.2	SC2 Fernbedienung	6
1.2	Lieferumfang	7
1.3	Optionales Zubehör	7
2.	HEADSET AM HELM INSTALLIEREN	8
<hr/>		
2.1	Einbau der SC2 Fernbedienung	8
2.2	Einbau des SC2	8
2.3	Ausbau des SC2	10
2.4	Montage des Mikrofons (Das Mikrofon ist im S3 bereits eingebaut)	11
3.	ERSTE SCHRITTE	12
<hr/>		
3.1	Legende	12
3.2	Herunterladbare Software	12
3.2.1	SCHUBERTH SC2-App	12
3.2.2	SCHUBERTH Device Manager	12
3.3	Ein- und Ausschalten	13
3.3.1	SC2 ein- und ausschalten	13
3.3.2	SC2 Fernbedienung ein- und ausschalten	13
3.4	Laden des SC2	14
3.5	Austausch der Batterie	14
3.6	Überprüfung des Batterieladezustands	15
3.7	Lautstärkeregelung	15
4.	KOPPELN DES HEADSETS MIT ANDEREN BLUETOOTH-GERÄTEN	16
<hr/>		
4.1	Handy koppeln	16
4.2	Kopplung des zweiten Handys – zweites Handy, GPS und SR10	17

4.3	Erweiterte selektive Kopplung: Kopplung unter Verwendung eines bestimmten Profils (HFP oder A2DP Stereo)	18
4.3.1	Koppeln mit ausgewähltem Handy: Freisprechprofil	18
4.3.2	Medienkopplung: A2DP-Profil	18
4.4	Kopplung des GPS	19
5.	VERWENDEN EINES HANDYS	20
5.1	Tätigen und Annehmen von Anrufen	20
5.2	Siri und Google Assistant	20
5.3	Kurzwahl	21
5.3.1	Voreinstellungen für die Kurzwahl zuweisen	21
5.3.2	Kurzwahlnummern verwenden	21
6.	STEREO-MUSIK	22
6.1	Bluetooth-Stereo-Musik	22
6.2	Musik teilen	22
6.2.1	Musik teilen über die Bluetooth-Sprechanlage	23
6.2.2	Musik teilen über Mesh Intercom	23
7.	MESH INTERCOM	24
7.1	Was ist Mesh Intercom?	24
7.1.1	Open Mesh	25
7.1.2	Group Mesh	26
7.2	Mesh Intercom starten	26
7.3	Mesh in Open Mesh verwenden	27
7.3.1	Kanaleinstellungen (Standard: Kanal 1)	27
7.4	Mesh in Group Mesh verwenden	28
7.4.1	Group Mesh erstellen	28
7.4.2	Bestehendem Group Mesh beitreten	29
7.5	Mikrofon aktivieren oder deaktivieren (standardmäßig aktiviert)	30
7.6	Zwischen Open Mesh und Group Mesh wechseln	30
7.7	Mesh zurücksetzen	30

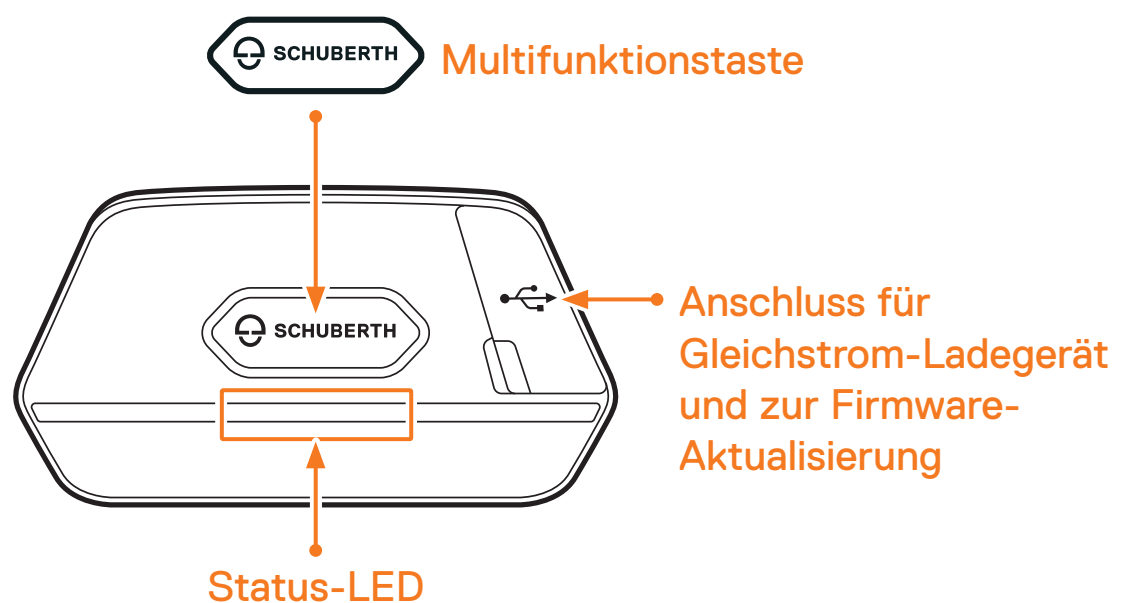
8.	BLUETOOTH-SPRECHANLAGE	31
8.1	Kopplung der Sprechanlage	31
8.1.1	Mit Smart Intercom Pairing (SIP)	31
8.1.2	Mit der Taste	32
8.2	Der Letzte wird zuerst bedient	32
8.3	Zwei-Wege-Sprechanlage	33
8.4	Mehrweg-Sprechanlage	34
8.4.1	Gespräch über die Drei-Wege-Konferenzsprechanlage beginnen	34
8.4.2	Gespräch über die Vier-Wege-Konferenzsprechanlage beginnen	35
8.4.3	Mehrwege-Gespräch über die Sprechanlage beenden	35
8.5	Drei-Wege-Telefonkonferenz über die Sprechanlage	36
8.6	Group Intercom	37
8.7	Mesh Intercom-Konferenz mit Bluetooth-Sprechanlagen-Teilnehmern	37
8.8	Universal Intercom	39
8.9	Mesh Intercom-Konferenz mit Teilnehmer einer Zwei-Wege-Kommunikation über Universal Intercom	40
9.	VERWENDEN DES FM-RADIOS	41
9.1	FM-Radio ein-/ausschalten	41
9.2	Durchführen des Sendersuchlaufs und Speichern der Radiosender	41
9.3	Radiosender suchen und speichern	42
9.4	Navigieren zwischen voreingestellten Sendern	43
9.5	Vorläufige Sendervoreinstellung	43
9.6	Regionsauswahl	43
10.	SPRACHBEFEHL	44

11.	FUNKTIONSPRIORITÄT	46
11.1	Funktionspriorität	46
12.	KONFIGURATION	47
12.1	Headset-Konfiguration	47
12.1.1	Alle Kopplungen löschen	47
12.2	Software-Konfiguration	48
12.2.1	Kurzwahl	48
12.2.2	Headset-Sprache	48
12.2.3	Audio-Equalizer (standardmäßig deaktiviert)	48
12.2.4	VOX-Telefon (standardmäßig aktiviert)	48
12.2.5	VOX-Sprechanlage (standardmäßig deaktiviert)	48
12.2.6	VOX-Empfindlichkeit (standardmäßig: 3)	49
12.2.7	Bluetooth-Sprechanlage Audio Multitasking (standardmäßig deaktiviert)	49
12.2.8	Empfindlichkeit der Sprechanlagenüberlagerung (standardmäßig: 3)	50
12.2.9	Lautstärkenverwaltung der Audioüberlagerung (standardmäßig deaktiviert)	50
12.2.10	HD-Sprechanlage (standardmäßig aktiviert)	50
12.2.11	HD Voice (standardmäßig aktiviert)	51
12.2.12	Intelligente Lautstärkenkontrolle (standardmäßig deaktiviert)	51
12.2.13	Eigenecho (standardmäßig deaktiviert)	51
12.2.14	Sprachansage (standardmäßig aktiviert)	51
12.2.15	RDS AF-Einstellung (standardmäßig deaktiviert)	51
12.2.16	FM-Senderinfo (standardmäßig aktiviert)	52
12.2.17	Advanced Noise Control™ (standardmäßig aktiviert)	52
13.	FEHLERSUCHE	53
13.1	SC2 auf Werkseinstellungen zurücksetzen	53
13.2	SC2 Fernbedienung auf Werkseinstellungen zurücksetzen	53
13.3	Fernbedienung koppeln	53
13.4	SC2 bei Fehlfunktion zurücksetzen	54

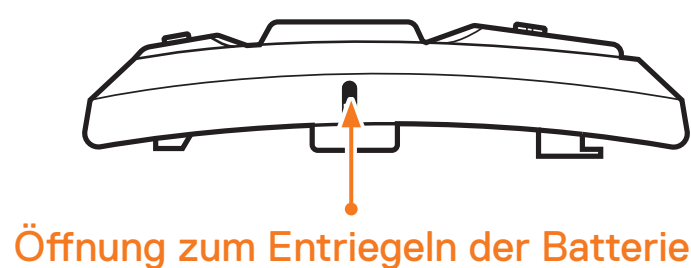
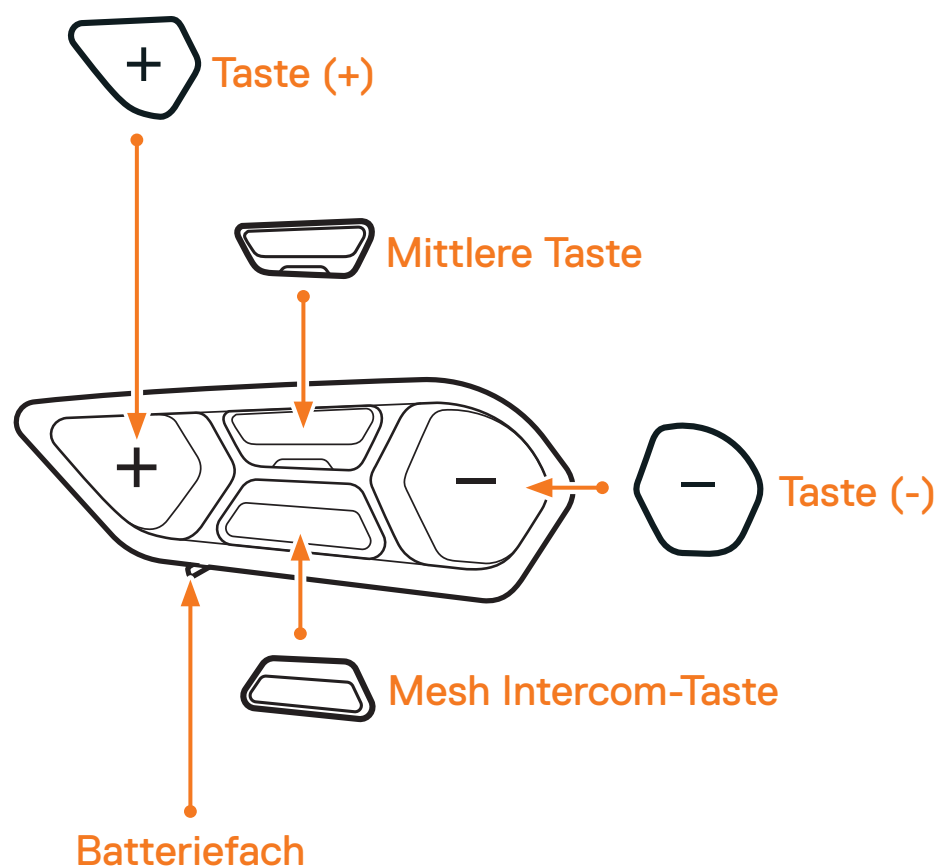
1. ÜBER DAS SC2

1.1 Produktdetails

1.1.1 SC2



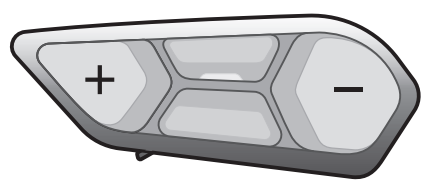
1.1.2 SC2 Fernbedienung



1.2 Lieferumfang



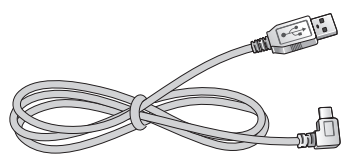
SC2



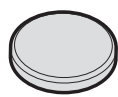
SC2 Fernbedienung



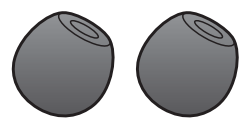
SC2 HD-Bügel-Mikrofon



USB-C-Lade- und
Datenkabel



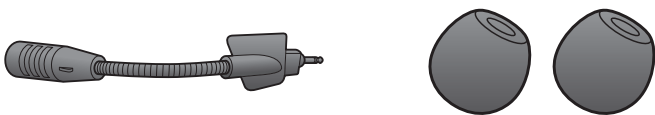

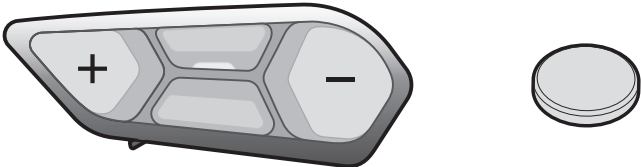
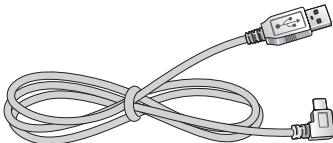
Knopfzelle



Schaumstoffabdeckung
für SC2 HD-Bügel-
Mikrofon (2)

1.3 Optionales Zubehör

Zubehör erhalten Sie direkt bei SCHUBERTH oder bei einem autorisierten Händler.

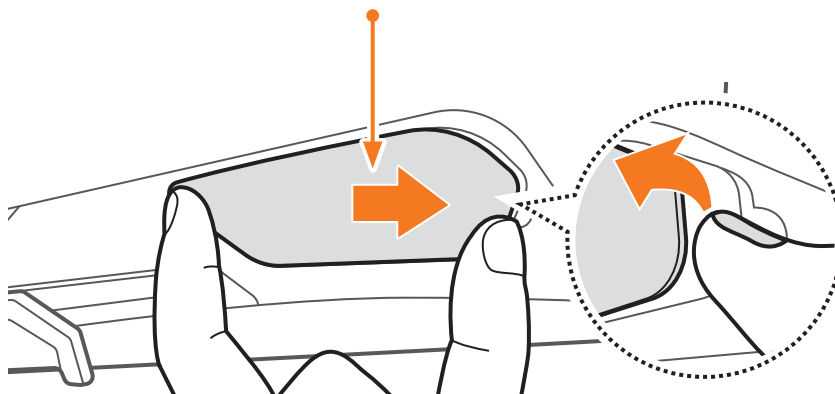
Teilenummer	Ersatzteil
9049100370	SC2 HD-Bügel-Mikrofon mit Schaumstoffabdeckung 
9049100372	Schaumstoffabdeckung für SC2 HD-Bügel-Mikrofon 
9049100374	Fernsteuerung für SC2 
9049100375	USB-C-Lade- und Datenkabel 

2. HEADSET AM HELM INSTALLIEREN

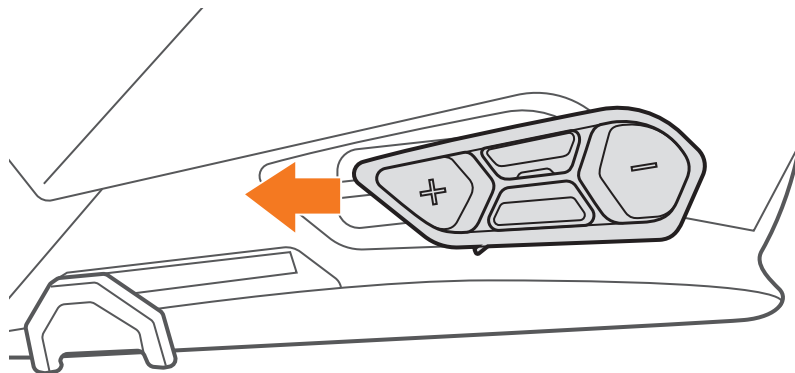
2.1 Einbau der SC2 Fernbedienung

1. Entfernen Sie die Abdeckung für die **SC2 Fernbedienung** an Ihrem Helm.

Abdeckung für die SC2 Fernbedienung

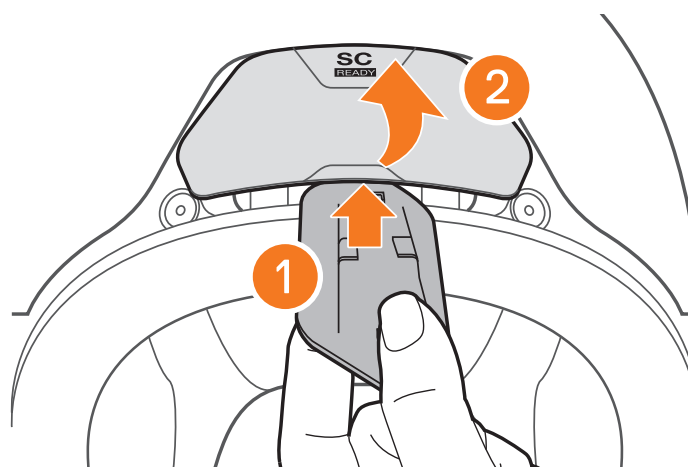


2. Setzen Sie die **SC2 Fernbedienung** in Ihren Helm ein.

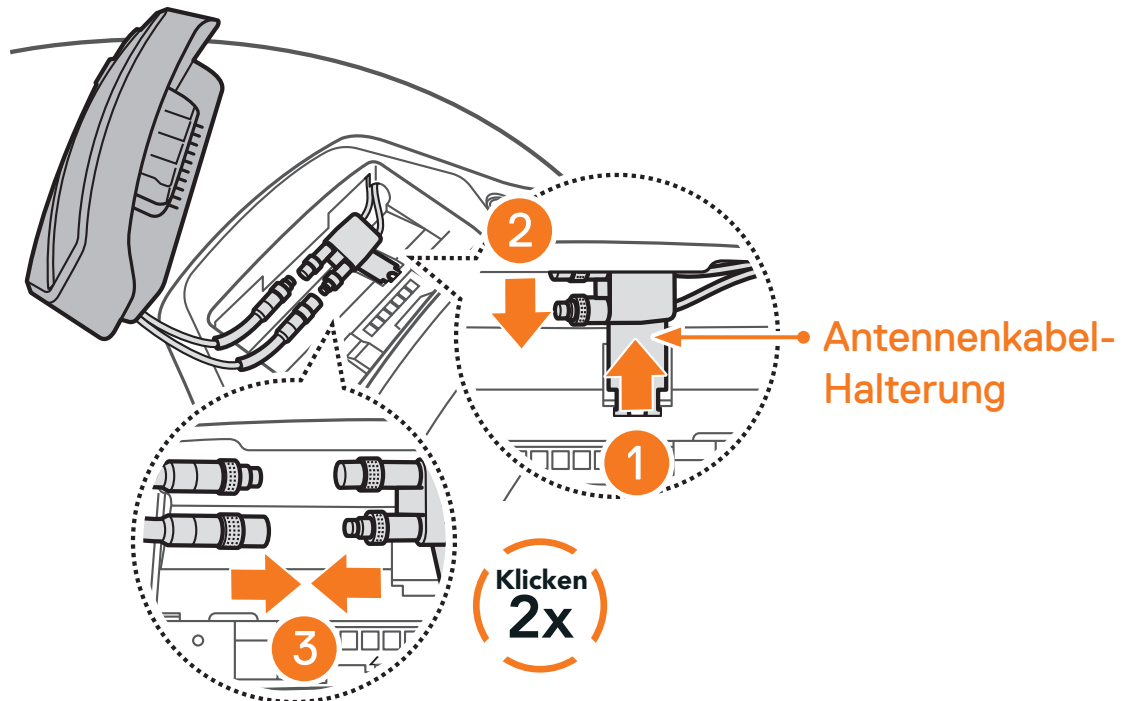


2.2 Einbau des SC2

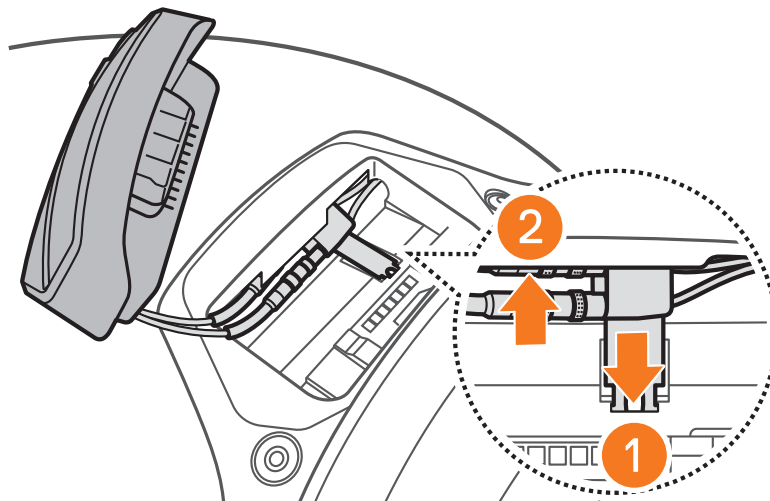
1. Entfernen Sie die Abdeckung für das SC2 an Ihrem Helm, indem Sie sie mithilfe der Abdeckung der SC2 Fernbedienung anheben.



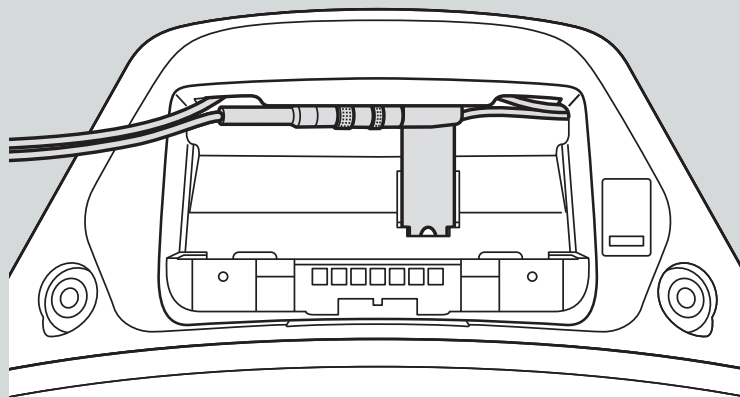
2. Ziehen Sie die Antennenkabel-Halterung aus ihrer ursprünglichen Position und ziehen Sie die Antennenkabel aus der oberen Aussparung. Verbinden Sie dann die Antennenkabel des SC2 ordnungsgemäß mit den Antennenkabeln des Helms.



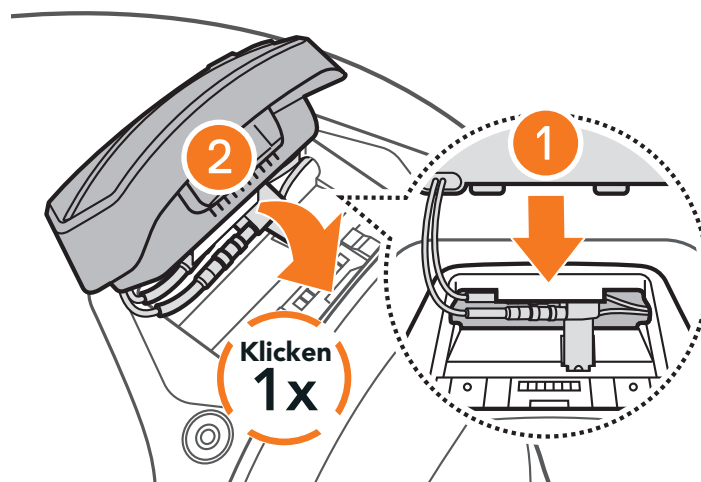
3. Bringen Sie die Antennenkabel-Halterung wieder in ihre ursprüngliche Position und verstauen Sie die verbundenen Kabel in der oberen Aussparung.



Hinweis: Vergewissern Sie sich, dass die Antennenkabel-Halterung und die verbundenen Kabel korrekt positioniert sind, bevor Sie das **SC2** installieren. Andernfalls können die Kabel beschädigt werden oder Störungen auftreten.

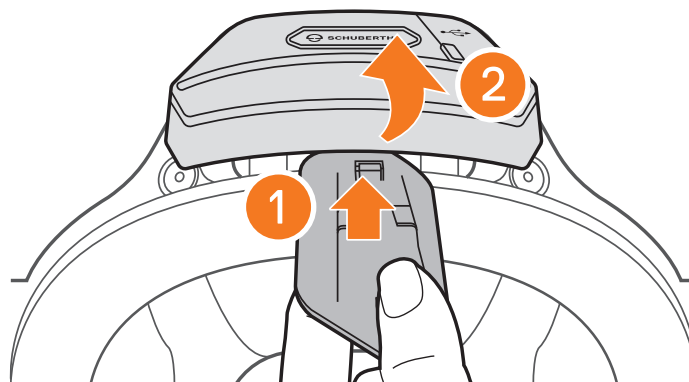


4. Installieren Sie das **SC2** im Helm.

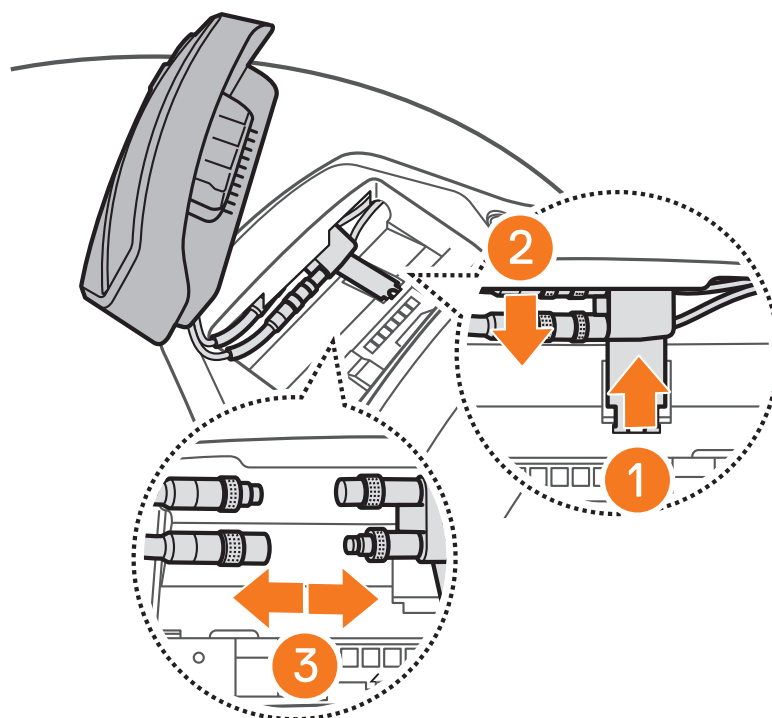


2.3 Ausbau des SC2

1. Entfernen Sie das installierte **SC2** von Ihrem Helm, indem Sie es mithilfe der Abdeckung der SC2 Fernbedienung anheben.

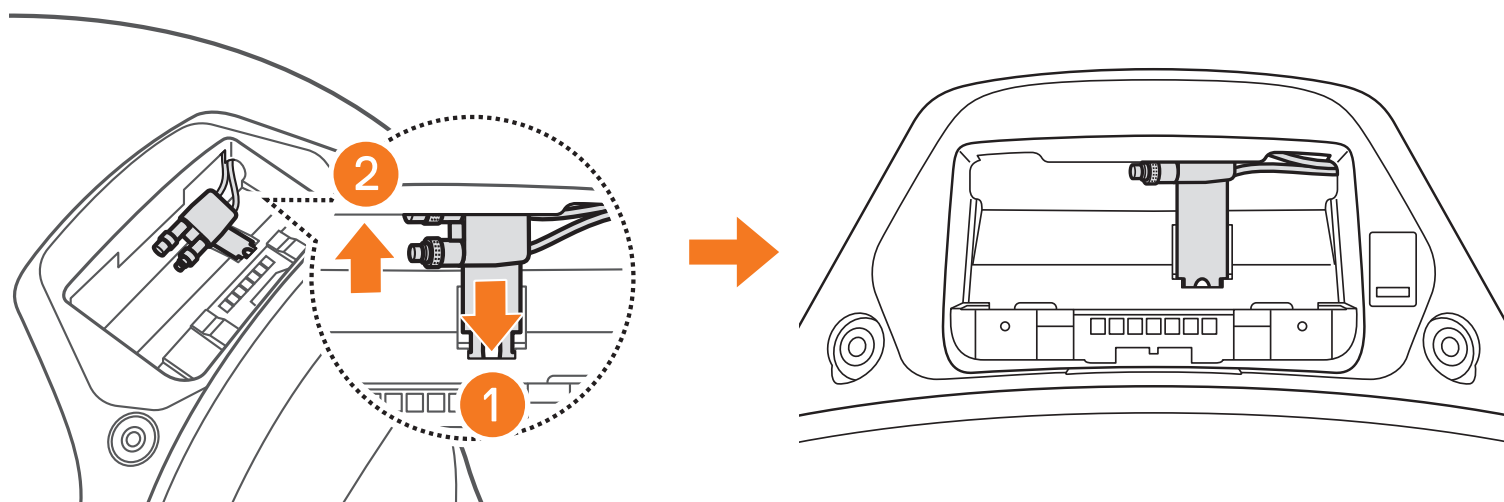


2. Ziehen Sie die Antennenkabel-Halterung aus ihrer ursprünglichen Position und die verbundenen Kabel aus der oberen Aussparung. Trennen Sie die Kabel ordnungsgemäß.



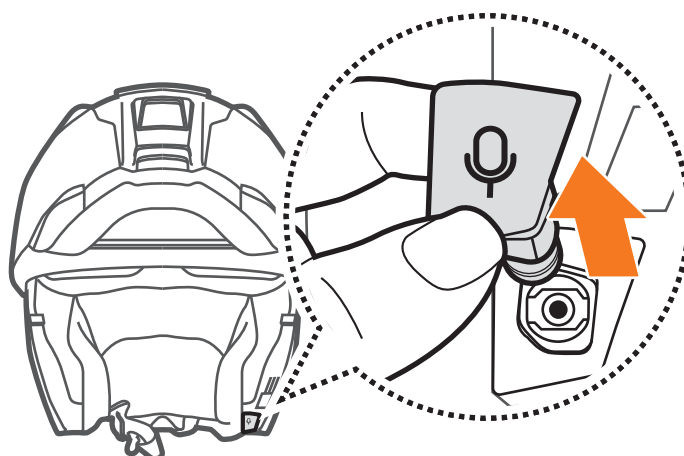
Hinweis: Wackeln Sie beim Abziehen an den Steckern. Dadurch lässt sich die Steckverbindung leichter lösen.

3. Bringen Sie die Antennenkabel-Halterung wieder in ihre ursprüngliche Position und verstauen Sie die Kabel in der oberen Aussparung.

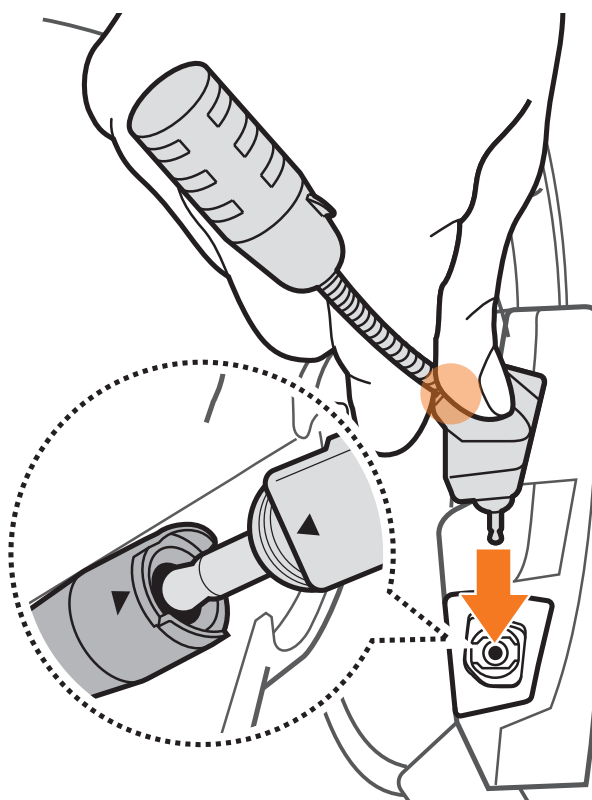


2.4 Montage des Mikrofons (Das Mikrofon ist im S3 bereits eingebaut)

1. Entfernen Sie die Gummikappe wie auf der Abbildung gezeigt.

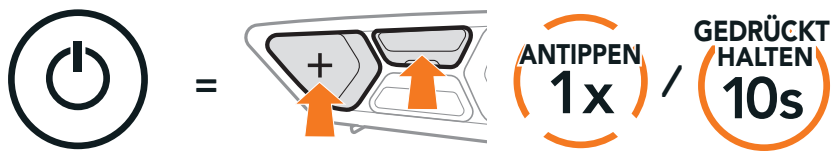


2. Bringen Sie das Mikrofon an, indem Sie fest auf den mit dem orangenen Kreis markierten Bereich drücken.



3. ERSTE SCHRITTE

3.1 Legende



Funktion = Taste(n), auf die Sie so oft wie angegeben **tippen** oder die Sie so lange wie angegeben **gedrückt halten**.



„Hallo“

Hörbare Ansage

3.2 Herunterladbare Software

3.2.1 SCHUBERTH SC2-App



SCHUBERTH SC2-APP

Sie müssen einfach nur Ihr Telefon mit dem Headset koppeln, um die **SCHUBERTH SC2-App** verwenden und somit schneller und einfacher auf die Einrichtung und Verwaltung zugreifen zu können.

- ♦ App-Funktion: Mesh Intercom, Bluetooth-Sprechanlage, Musik, Geräteeinstellungen, Spracheinstellungen
- ♦ Herunterladen
 - Android: Google Play Store > **SCHUBERTH SC2**
 - iOS: App Store > **SCHUBERTH SC2**

3.2.2 SCHUBERTH Device Manager

Mit dem **SCHUBERTH Device Manager** können Sie die **Firmware aktualisieren** und **Einstellungen direkt am PC oder Apple-Computer konfigurieren**.

Den **SCHUBERTH Device Manager** können Sie unter folgender Adresse herunterladen: oem.sena.com/schuberth/.

Hier klicken, um oem.sena.com/schuberth/ aufzurufen

3.3 Ein- und Ausschalten

3.3.1 SC2 ein- und ausschalten

Halten Sie zum Einschalten des **SC2** die **Multifunktionstaste** für **2 Sekunden** gedrückt.

Zum Ausschalten der **SC2** halten Sie die **Multifunktionstaste** **zwei Sekunden** lang gedrückt, bis Sie zwei Pieptöne hören.

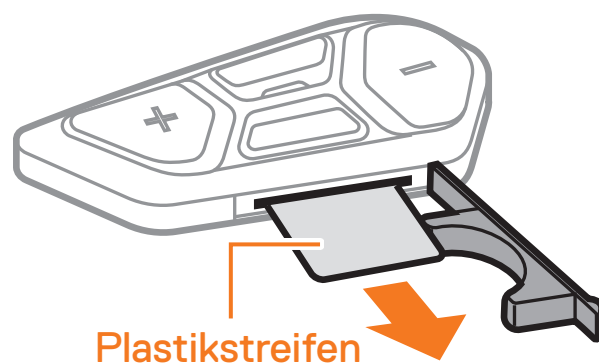
Ein- und Ausschalten



Die Fernbedienung schaltet in den Ruhemodus, wenn Sie das **SC2** ausschalten. Um die Fernbedienung nach dem Starten des **SC2** aufzuwecken, tippen Sie auf der Fernbedienung auf die **Taste (+)**.

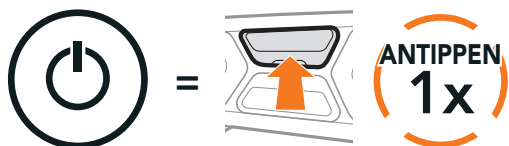
3.3.2 SC2 Fernbedienung ein- und ausschalten

- ♦ Entfernen Sie vor der Nutzung der **SC2 Fernbedienung** den Plastikstreifen aus dem Batteriefach.



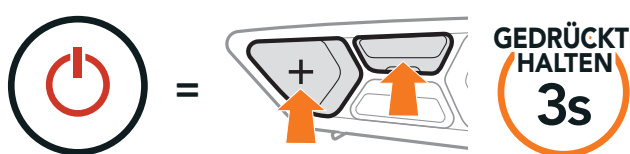
- ♦ Drücken Sie die **mittlere Taste**.

Einschalten



- ♦ Halten Sie die **Taste (+)** und die **mittlere Taste** für **3 Sekunden** gedrückt.

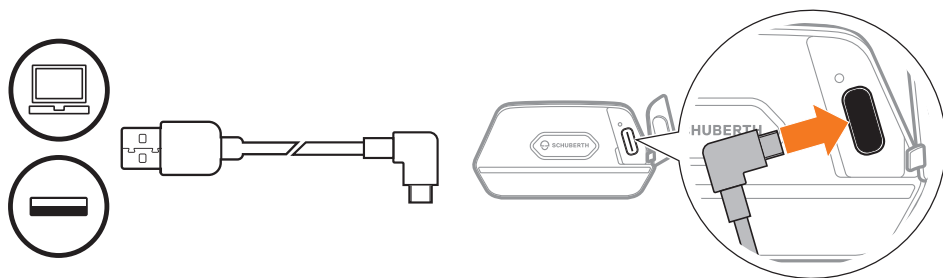
Ausschalten



Hinweis: Das **SC2** und die **SC2 Fernbedienung** sind bei der Auslieferung bereits gekoppelt. Sie verbinden sich automatisch miteinander, wenn sowohl das **SC2** als auch die **SC2 Fernbedienung** eingeschaltet sind.

3.4 Laden des SC2

Headset wird geladen



Das Headset wird in circa 2,5 Stunden vollkommen aufgeladen sein. (Die Ladezeit kann variieren je nachdem welche Lademethode benutzt wird).

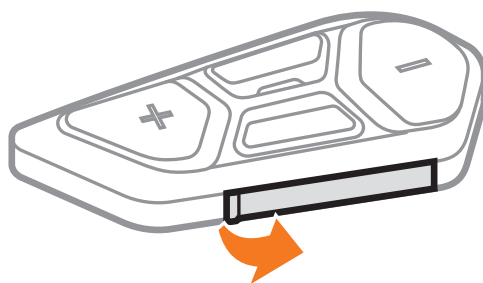
Hinweis:

- ◆ Setzen Sie den Helm mit dem SC2 beim Laden ab. Das Headset wird während des Ladens automatisch ausgeschaltet.
- ◆ Es kann ein USB-Ladegerät zum Laden des Headsets verwendet werden, solange es entweder eine FCC-, CE- oder IC-Zulassung hat.
- ◆ Das **SC2** ist nur mit über USB aufladbaren Geräten mit einer Eingangsspannung von 5 V/1 A kompatibel.

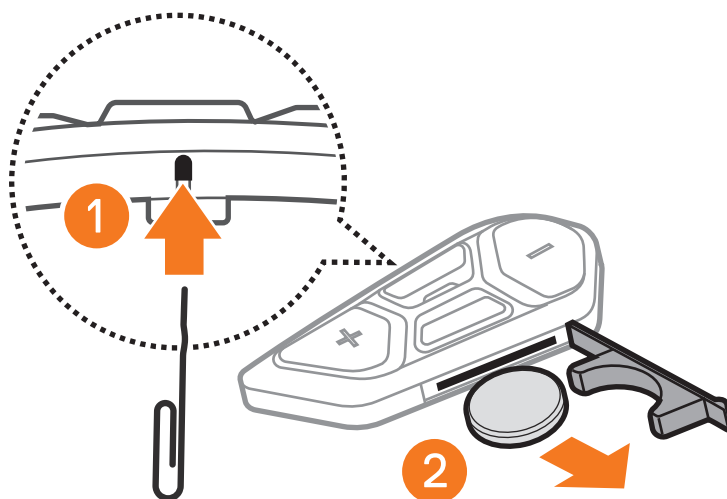
3.5 Austausch der Batterie

Wenn die Batterie der **SC2 Fernbedienung** leer ist, können Sie sie wie folgt austauschen:

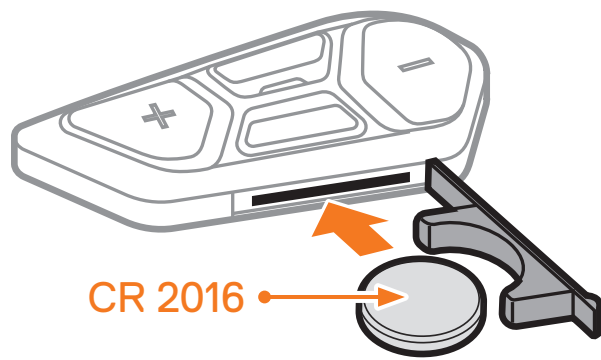
1. Legen Sie eine CR2016-Lithium-Knopfzelle mit 3 V für die **SC2 Fernbedienung** bereit.
2. Öffnen Sie die Abdeckung des Batteriefachs.



3. Führen Sie zum Lösen der Batterie eine Büroklammer in die dafür vorgesehene Öffnung ein. Ersetzen Sie dann die leere Batterie durch die neue Batterie.



4. Legen Sie die neue Batterie in das Batteriefach ein.

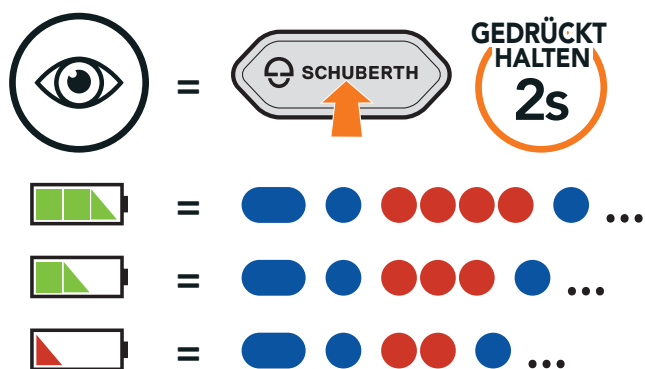


5. Schließen Sie die Abdeckung des Batteriefachs. Führen Sie beim Schließen der Abdeckung zuerst die beiden Batterieführungen ein.

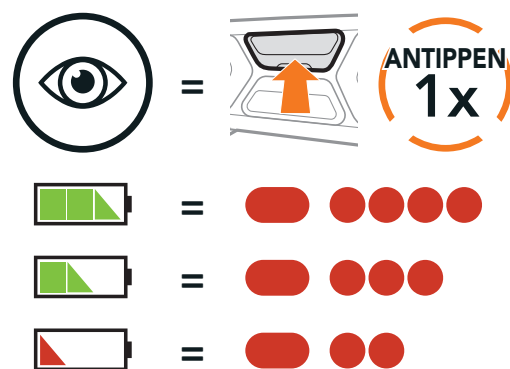
3.6 Überprüfung des Batterieladezustands

Rotes Blinken beim Einschalten zeigt den Ladezustand an.

SC2



SC2 Fernbedienung

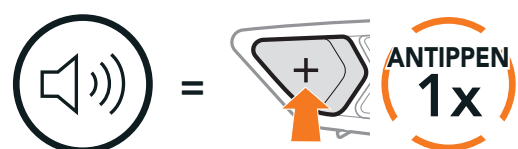


Hinweis: Wenn der Batteriestand während der Nutzung niedrig ist, wird die Sprachansage „Akku fast leer“ ausgegeben.

3.7 Lautstärkeregelung

Sie können die Lautstärke über die **Taste (+)** erhöhen und über die **Taste (-)** senken. Die Lautstärke kann für jede Audioquelle (d. h., Handy und Sprechanlage) getrennt eingestellt werden und wird auch beibehalten, wenn das Headset aus- und wieder eingeschaltet wird.

Lautstärke erhöhen



Lautstärke senken



4. KOPPELN DES HEADSETS MIT ANDEREN BLUETOOTH-GERÄTEN

Wenn Sie das Headset zum ersten Mal mit anderen Bluetooth-Geräten nutzen, müssen die Geräte miteinander gekoppelt werden. Dadurch erkennen sich die beiden Geräte und können miteinander kommunizieren, wenn sie sich in Reichweite befinden.

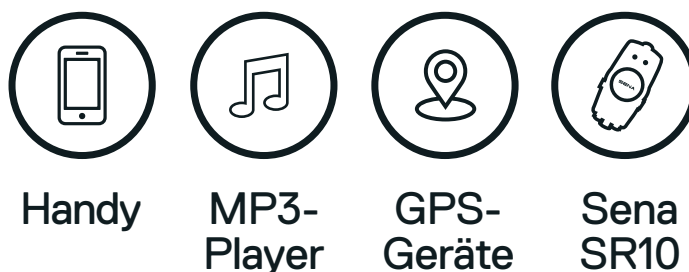
Das Headset kann mit mehreren Bluetooth-Geräten verbunden werden, etwa mit einem Handy, einem GPS-Gerät, einem MP3-Player oder dem Funkgerätadapter Sena SR10. Verwenden Sie hierfür **Koppeln mit einem Handy, Kopplung des zweiten Handys und Kopplung des GPS**.

Das Headset kann zudem mit bis zu drei weiteren SCHUBERTH-Headsets gekoppelt werden.

Kopplung mit bis zu drei SCHUBERTH-Headsets möglich



Lässt sich auch mit folgenden Geräten koppeln:



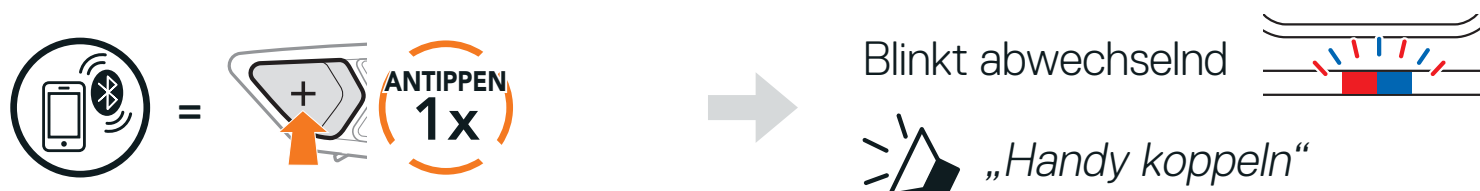
4.1 Handy koppeln

Handy koppeln

1. Halten Sie die **mittlere Taste 10 Sekunden** lang gedrückt.



2. Drücken Sie die **Taste (+)**.



3. Aktivieren Sie den Bluetooth-Kopplungsmodus Ihres Handys und wählen Sie dann in der Liste der erkannten Geräte den Eintrag **SC2** aus.

Falls Sie zur Eingabe einer PIN aufgefordert werden, geben Sie „0000“ ein.

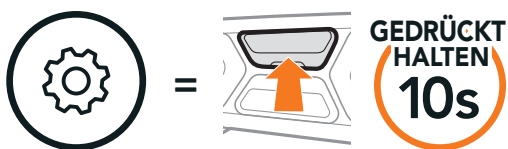


→ PIN =

0	0	0	0
---	---	---	---

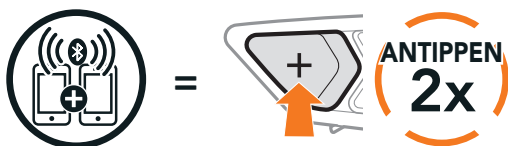
4.2 Kopplung des zweiten Handys – zweites Handy, GPS und SR10

1. Halten Sie die **mittlere Taste 10 Sekunden** lang gedrückt.



→ „Konfigurationsmenü“

2. Drücken Sie zweimal die **Taste (+)**.



→ Blinkt „Kopplung des zweiten Handys“

3. Aktivieren Sie den Bluetooth-Kopplungsmodus Ihres Handys und wählen Sie dann in der Liste der erkannten Geräte den Eintrag **SC2** aus.

Falls Ihr Gerät nach einer PIN fragt, geben Sie „0000“ ein.



→ PIN =

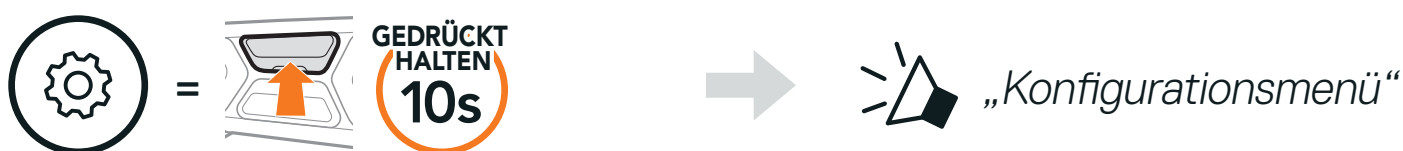
0	0	0	0
---	---	---	---

4.3 Erweiterte selektive Kopplung: Kopplung unter Verwendung eines bestimmten Profils (HFP oder A2DP Stereo)

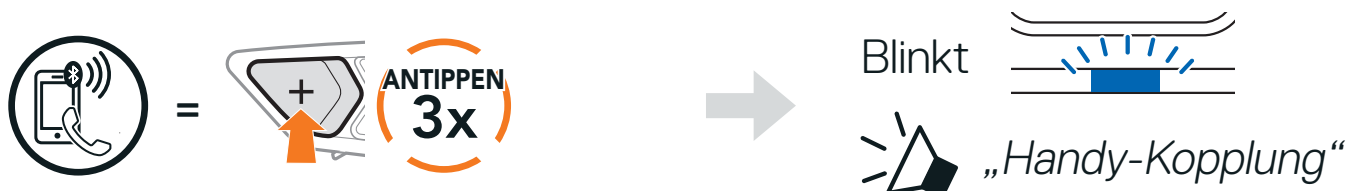
Mit der Funktion **Handy koppeln** lassen sich für das Headset 2 Arten von Bluetooth-Profilen einrichten: **HFP** (Freisprechprofil) und **A2DP Stereo**. Mithilfe von **Erweiterte selektive Kopplung** kann das Headset die Profile trennen, um eine Verbindung mit 2 Geräten herzustellen.

4.3.1 Koppeln mit ausgewähltem Handy: Freisprechprofil

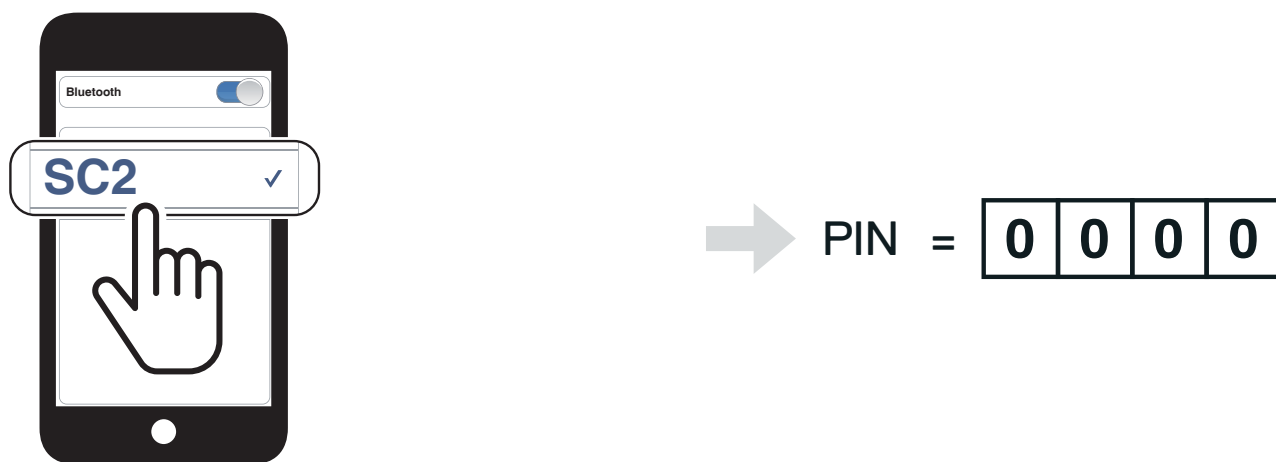
1. Halten Sie die **mittlere Taste 10 Sekunden** lang gedrückt.



2. Drücken Sie die **Taste (+) dreimal**.

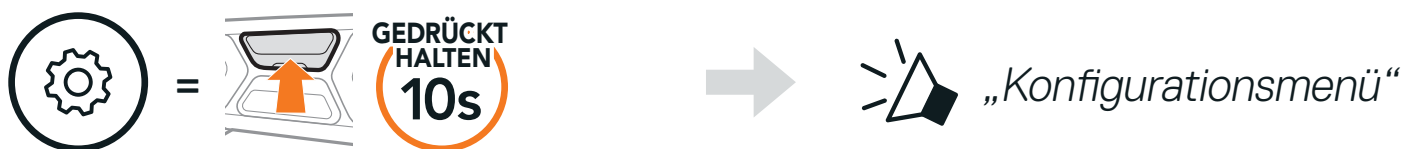


3. Wählen Sie in der Liste der erkannten Bluetooth-Geräte den Eintrag **SC2** aus. Falls Sie zur Eingabe einer PIN aufgefordert werden, geben Sie „0000“ ein.

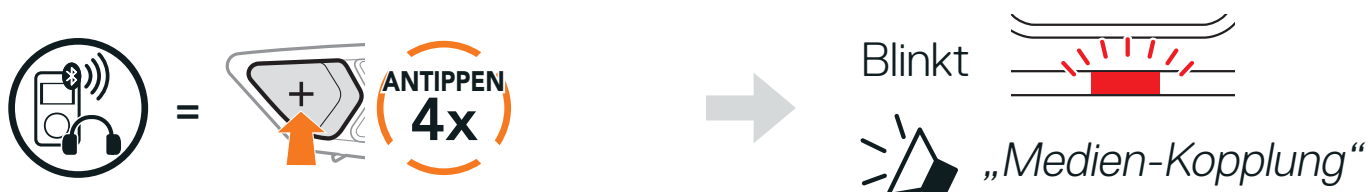


4.3.2 Medienkopplung: A2DP-Profil

1. Halten Sie die **mittlere Taste 10 Sekunden** lang gedrückt.



2. Drücken Sie die **Taste (+) viermal**.



- Wählen Sie in der Liste der erkannten Bluetooth-Geräte den Eintrag **SC2** aus.
Falls Sie zur Eingabe einer PIN aufgefordert werden, geben Sie „0000“ ein.

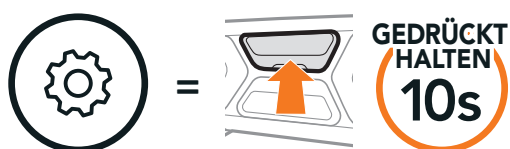


→ PIN =

0	0	0	0
---	---	---	---

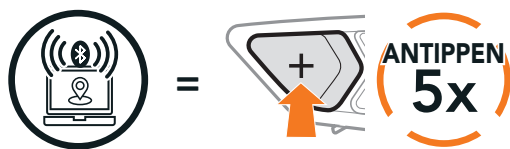
4.4 Kopplung des GPS

- Halten Sie die **mittlere Taste 10 Sekunden** lang gedrückt.



→ „Konfigurationsmenü“

- Drücken Sie die **Taste (+) fünfmal**.



→ „Kopplung des GPS“

- Wählen Sie in der Liste der erkannten Bluetooth-Geräte den Eintrag **SC2** aus.
Falls Ihr Gerät nach einer PIN fragt, geben Sie „0000“ ein.



→ PIN =

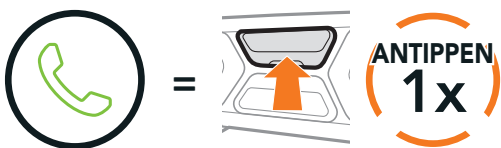
0	0	0	0
---	---	---	---

Hinweis: Wenn Sie Ihr GPS-Gerät über „Kopplung des GPS“ koppeln, werden Ihre Mesh Intercom-Kommunikationen nicht durch die Anweisungen unterbrochen, sondern überlagert. Kommunikationen über die Bluetooth-Sprechanlage hingegen werden durch die Sprachansagen des Navigationsgeräts unterbrochen.

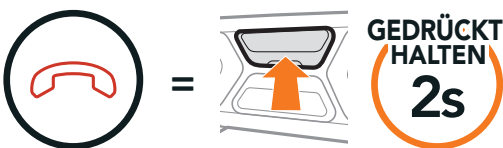
5. VERWENDEN EINES HANDYS

5.1 Tätigen und Annehmen von Anrufen

Anruf annehmen



Anruf beenden



Anruf ablehnen



Hinweis: Sprachanweisungen von verbundenen GPS-Geräten werden während eines Telefonanrufs nicht wiedergegeben.

5.2 Siri und Google Assistant

Das **Headset** unterstützt direkten Zugriff auf **Siri** und **Google Assistant**. Sie können **Siri** oder **Google Assistant** über das Mikrofon des Headsets mit dem entsprechenden Sprachbefehl aktivieren. Er besteht aus einem Wort oder einer Wortgruppe, etwa „**Hey Siri**“ oder „**Hey Google**“.

Siri oder Google Assistant auf Ihrem Handy aktivieren



5.3 Kurzwahl

5.3.1 Voreinstellungen für die Kurzwahl zuweisen

Die **Kurzwahl-Voreinstellungen** können über die **SCHUBERTH SC2-App** oder über den **SCHUBERTH Device Manager** zugewiesen werden.

5.3.2 Kurzwahlnummern verwenden

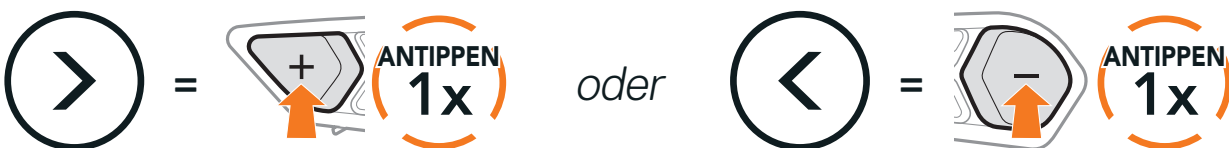
1. Halten Sie die **Taste (+)** 3 Sekunden lang gedrückt.

Kurzwahlmodus starten



2. Drücken Sie die **Taste (+)** oder die **Taste (-)**, um durch die Menüs zu navigieren.

Vorwärts oder rückwärts durch voreingestellte Kurzwahlnummern navigieren



- (1) Wahlwiederholung
- (2) Kurzwahl 1
- (3) Kurzwahl 2

- (4) Kurzwahl 3
- (5) Abbrechen

3. Wenn Sie eine Ihrer Kurzwahlnummern anrufen möchten, drücken Sie die **mittlere Taste**.

Kurzwahlnummer anrufen



4. Wenn Sie die zuletzt angerufene Telefonnummer erneut anrufen möchten, drücken Sie die **mittlere Taste**.

Zuletzt verwendete Telefonnummer erneut anrufen



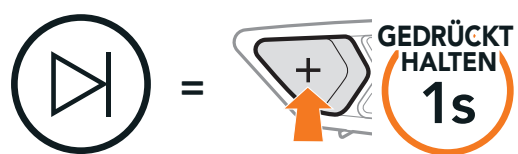
6. STEREO-MUSIK

6.1 Bluetooth-Stereo-Musik

Musik wiedergeben/pausieren



Nächster Titel



Vorheriger Titel



6.2 Musik teilen

Während einer Zwei-Wege-Kommunikation können Sie über die Bluetooth-Sprechanlage mit einem Gesprächsteilnehmer und einem Mesh-Teilnehmer gemeinsam Stereo-Musik hören. Wenn Sie während einer gleichzeitigen Kommunikation über Bluetooth-Sprechanlage und Mesh Intercom die Musikfreigabe starten, wird die gemeinsam über die Bluetooth-Sprechanlage gehörte Musik vorrangig vor Musik über Mesh Intercom abgespielt.

Hinweis:

- ♦ Sowohl Sie als auch der Gesprächsteilnehmer können die Musikwiedergabe fernsteuern und beispielsweise zum nächsten oder vorherigen Titel wechseln.
- ♦ Wenn Sie Ihr Handy verwenden oder eine Sprachanweisung des Navigationsgeräts ausgegeben wird, wird **Musik teilen** angehalten.
- ♦ **Musik teilen** wird beendet, wenn eine Mehrwege-Konferenz über das Headset begonnen wird.

6.2.1 Musik teilen über die Bluetooth-Sprechanlage

Sie können mit einem Gesprächsteilnehmer gemeinsam Musik hören, während Sie eine Kommunikation über die Sprechanlage führen.

Halten Sie die **Taste (-)** **3 Sekunden** lang gedrückt.

Gemeinsames Musikhören starten/beenden

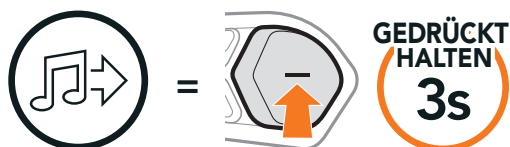


6.2.2 Musik teilen über Mesh Intercom

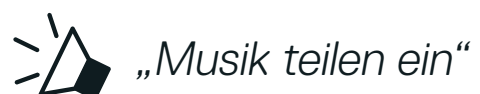
Sie (**Ersteller**) können Musik mit einem einzelnen Teilnehmer eines **Mesh Intercom** teilen.

1. Wenn Sie eine Anfrage an **Teilnehmer** in einem **Mesh Intercom** senden möchten, halten Sie die **Taste (-)** für **3 Sekunden** gedrückt.

[Sie (Ersteller)]



[Sie (Ersteller)]

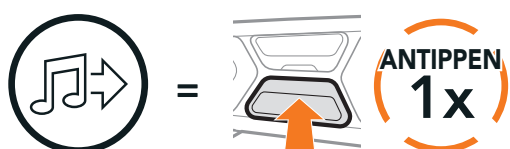


[Teilnehmer]

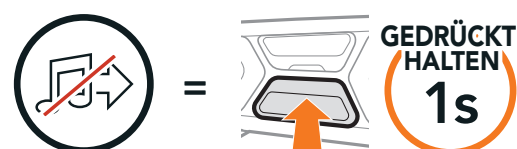


2. Sie (**Ersteller**) können Musik mit dem **ersten Teilnehmer** teilen, der die Anfrage durch Drücken der **Mesh Intercom-Taste** akzeptiert.

[Teilnehmer] Annehmen



[Teilnehmer] Ablehnen



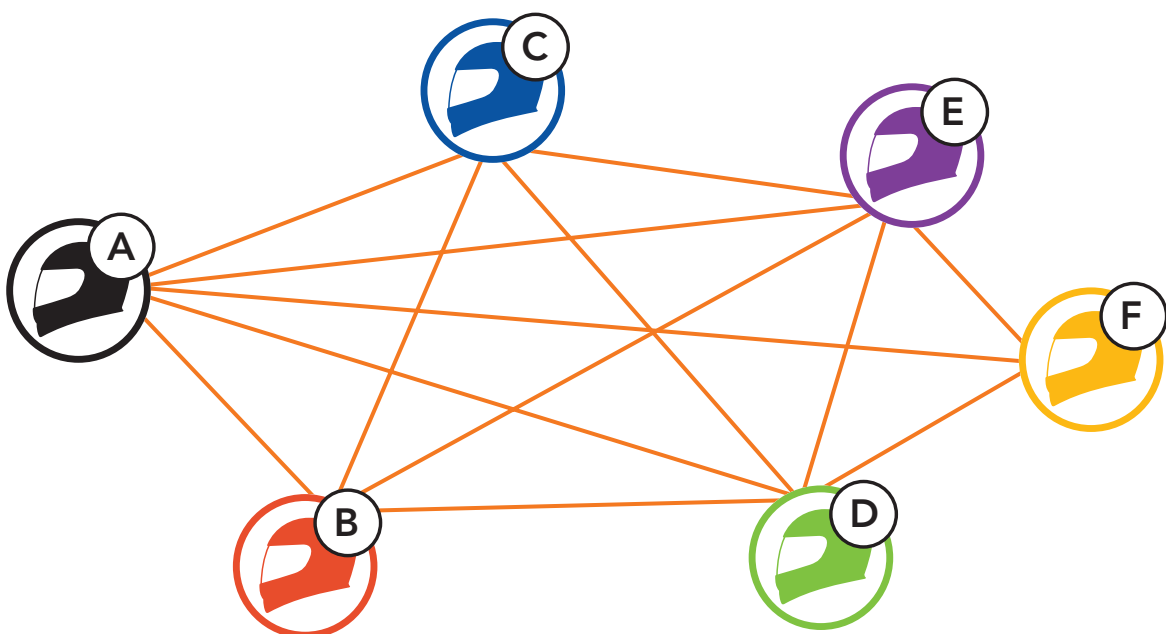
7. MESH INTERCOM

7.1 Was ist Mesh Intercom?

Mesh Intercom™ ist ein dynamisches Kommunikationssystem, mit dem Sie unverzüglich und bequem fahrzeugübergreifend kommunizieren können, ohne dass eine vorherige Gruppierung nötig ist. Dank **Mesh Intercom** können Fahrer eine Verbindung zu Benutzern in der Nähe herstellen und mit Ihnen kommunizieren, ohne dass die einzelnen Headsets miteinander gekoppelt werden müssen.

Über einen Kanal in **Open Mesh™** oder eine private Gruppe in **Group Mesh™** können 6 Benutzer gleichzeitig sprechen und profitieren von einer optimalen Gesprächsqualität.

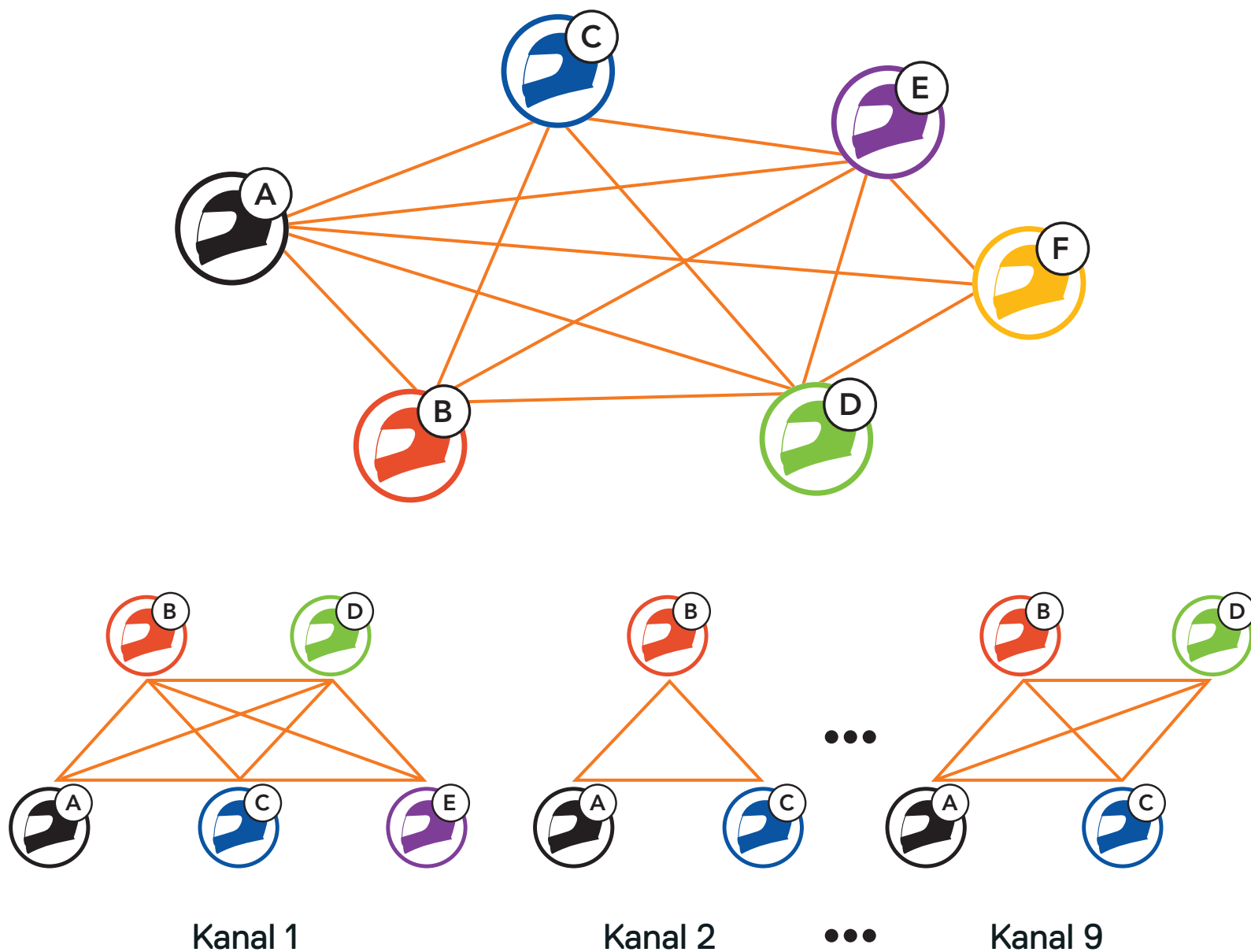
Mesh Intercom



7.1.1 Open Mesh

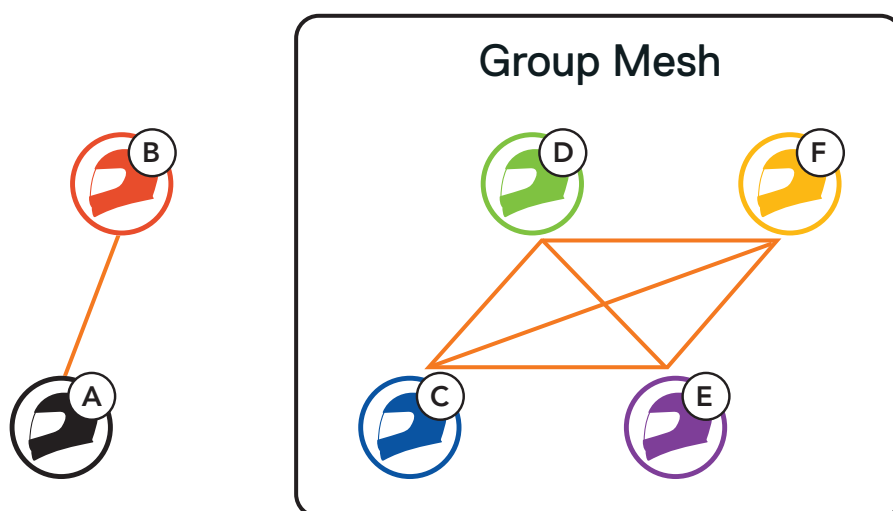
Bei einem **Open Mesh** handelt es sich um eine offene Gruppen-Intercom Funktion. Benutzer können frei miteinander kommunizieren, wenn sie denselben **Open Mesh**-Kanal verwenden, und am Headset einstellen, welcher Kanal (1 bis 9) verwendet werden soll.

Die Anzahl der möglichen Verbindungen in einem Kanal ist nahezu unbegrenzt.



7.1.2 Group Mesh

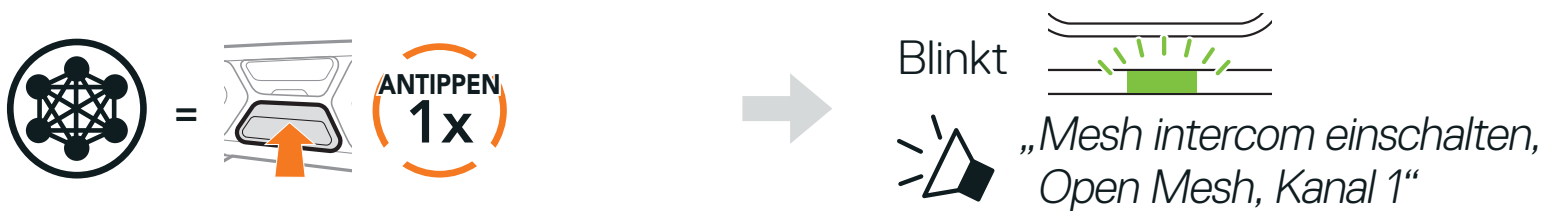
Bei einem **Group Mesh** handelt es sich um eine geschlossene Gruppen-Intercom Funktion. Benutzer können die Gruppenkommunikation über die Sprechanlage verlassen oder ihr (wieder) beitreten, ohne die einzelnen Headsets koppeln zu müssen. Benutzer können frei miteinander kommunizieren, wenn sie in derselben privaten **Group Mesh**-Gruppe sind. Um über **Mesh Intercom** eine geschlossene Kommunikation über die Sprechanlage zu führen, muss ein **Group Mesh** von den Benutzern erstellt werden. Wenn Benutzer mithilfe der **Mesh-Gruppierung** eine private **Group Mesh**-Gruppe erstellen, wechselt das Headset automatisch von **Open Mesh** zu **Group Mesh**. Bis zu 24 Benutzer können in einer privaten Gruppe miteinander verbunden sein.



7.2 Mesh Intercom starten

Wenn **Mesh Intercom** aktiviert ist, verbindet sich das **SC2** automatisch mit allen anderen Mesh-Benutzern in der Nähe und ermöglicht Ihnen die Kommunikation miteinander, wenn sie die **Mesh Intercom-Taste** drücken.

Mesh Intercom einschalten



Mesh Intercom ausschalten



7.3 Mesh in Open Mesh verwenden

Wenn **Mesh Intercom** aktiviert ist, wird das Headset in den Modus **Open Mesh (standardmäßig Kanal 1)** versetzt.

7.3.1 Kanaleinstellungen (Standard: Kanal 1)

Falls bei der Kommunikation über **Open Mesh** Interferenzen auftreten, weil andere Gruppen ebenfalls **Kanal 1 (Standard)** verwenden, ändern Sie den Kanal. Ihnen stehen die Kanäle 1 bis 9 zur Auswahl.

1. Tippen Sie die **Mesh Intercom-Taste** doppelt an.



2. Drücken Sie die **Taste (+)** oder die **Taste (-)**, um zwischen Kanälen zu wechseln.

(1 → 2 → ... → 8 → 9 → Beenden → 1 → ...)



3. Drücken Sie die **mittlere Taste**, um den Kanal zu speichern.



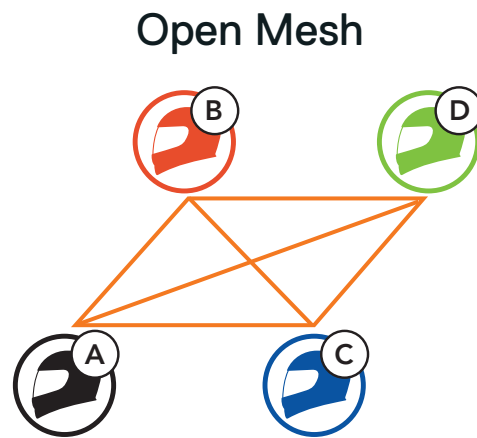
Hinweis:

- ♦ Die **Kanaleinstellungen** beginnen immer bei **Kanal 1**.
- ♦ Falls Sie einen Kanal ausgewählt haben und innerhalb von ca. **10 Sekunden** keine Taste drücken, wird er automatisch gespeichert.
- ♦ Der Kanal wird gespeichert, auch wenn Sie das **Headset** ausschalten.
- ♦ Sie können den Kanal über die **SCHUBERTH SC2-App** ändern.

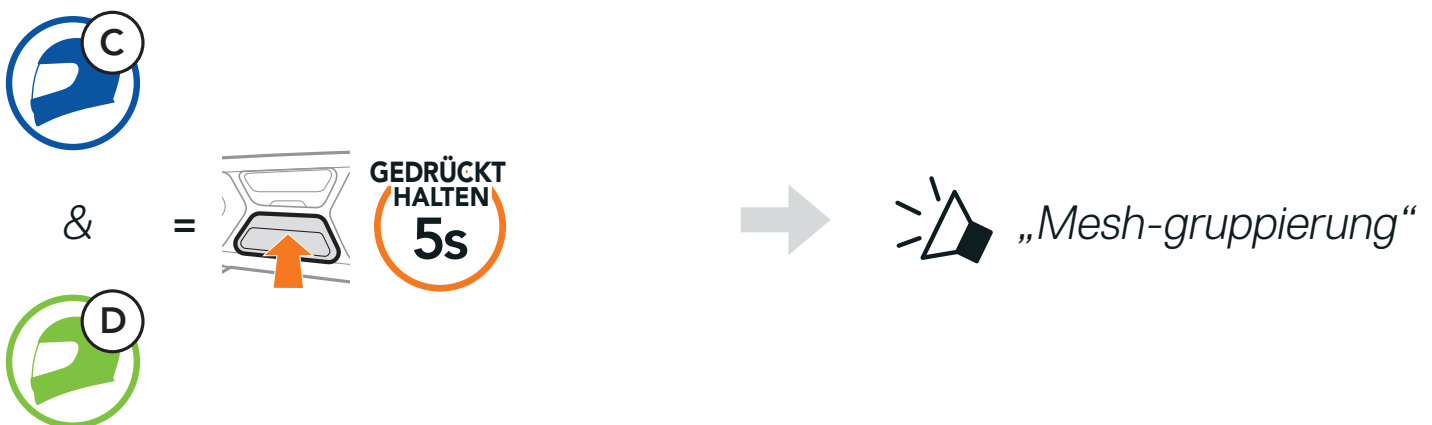
7.4 Mesh in Group Mesh verwenden

7.4.1 Group Mesh erstellen

Zum Erstellen eines **Group Mesh** sind **mindestens zwei Open Mesh-Benutzer** erforderlich.



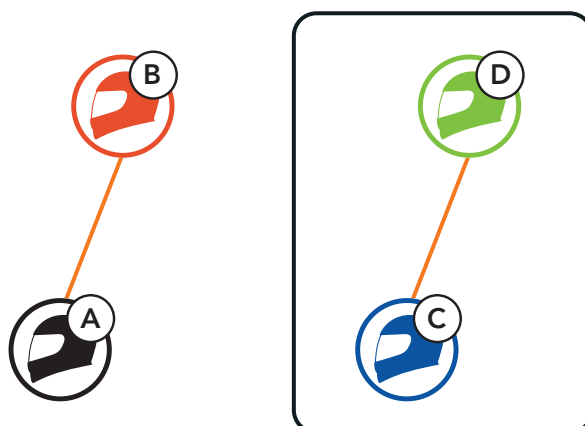
1. **Starten Sie die Mesh-Gruppierung**, um ein **Group Mesh** zu erstellen. Halten Sie dazu die **Mesh Intercom-Taste** an den Headsets **der Benutzer (Sie (C) und Ihr Gesprächspartner (D))** für **5 Sekunden** gedrückt.



2. Die Headsets schließen die **Mesh-Gruppierung** ab und wechseln automatisch von **Open Mesh** zu **Group Mesh**.



Open Mesh Group Mesh

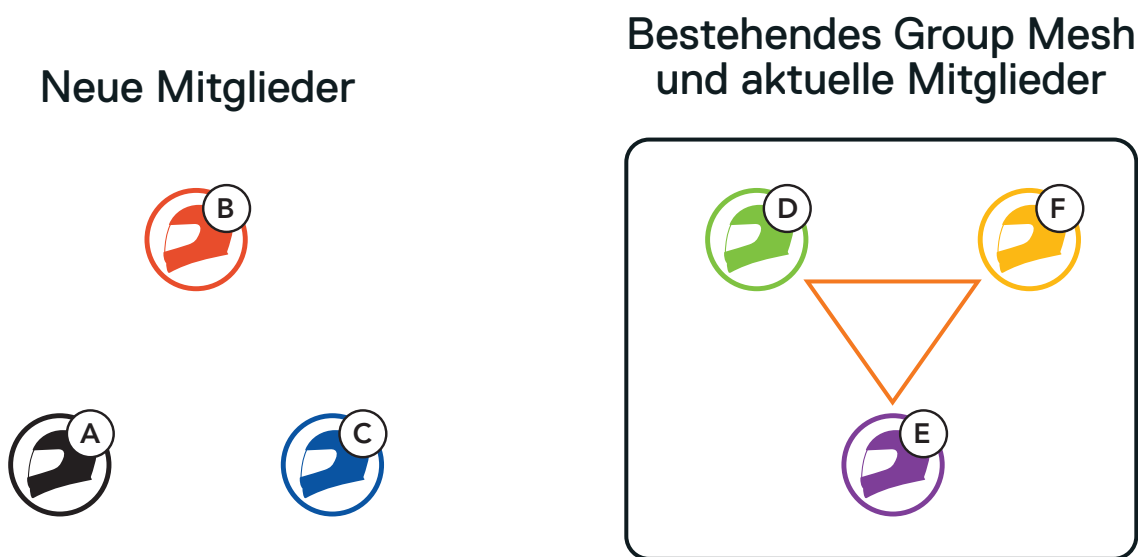


Hinweis:

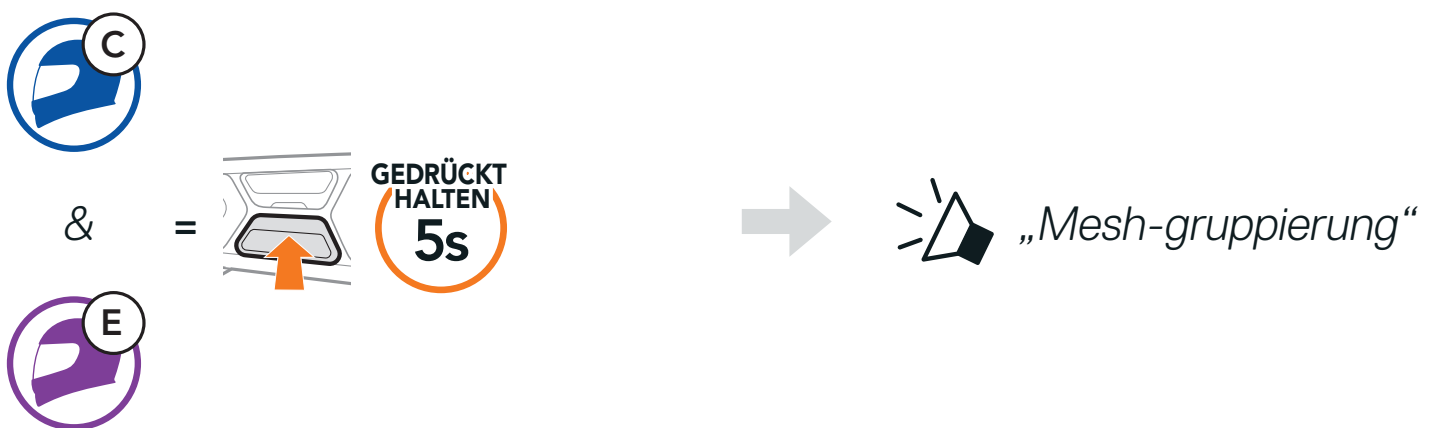
- ♦ Falls die **Mesh-Gruppierung** nicht innerhalb von **30 Sekunden** abgeschlossen wird, wird die Sprachansage „**Gruppierung fehlgeschlagen**“ ausgegeben.
- ♦ Wenn Sie das Konfigurieren der **Mesh-Gruppierung** abbrechen möchten, drücken Sie die **Mesh Intercom-Taste**.

7.4.2 Bestehendem Group Mesh beitreten

Ein Mitglied eines **bestehenden Group Mesh** kann Benutzern eines **Open Mesh** erlauben, dem **bestehenden Group Mesh** beizutreten.

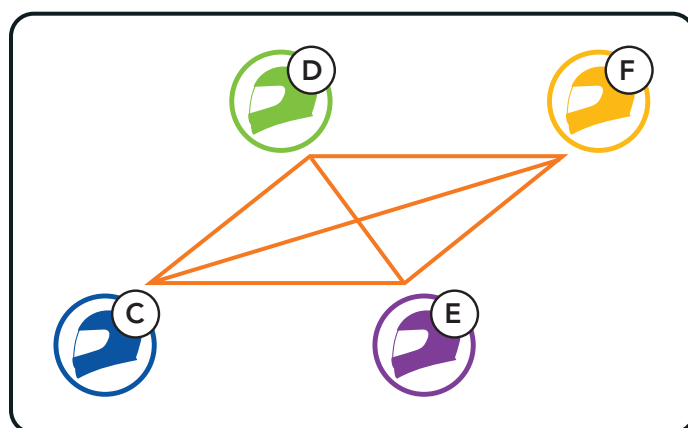


1. Starten Sie die **Mesh-Gruppierung**, um dem **bestehenden Group Mesh** beizutreten. Halten Sie dazu die **Mesh Intercom-Taste am Headset eines der aktuellen Mitglieder (E)** und eines **neuen Mitglieds (Sie [C])** für **5 Sekunden** gedrückt.



2. Das Headset schließt die **Mesh-Gruppierung** ab. Die neuen Mitglieder hören eine Sprachansage, wenn ihre Headsets automatisch von **Open Mesh** zu **Group Mesh** wechseln.

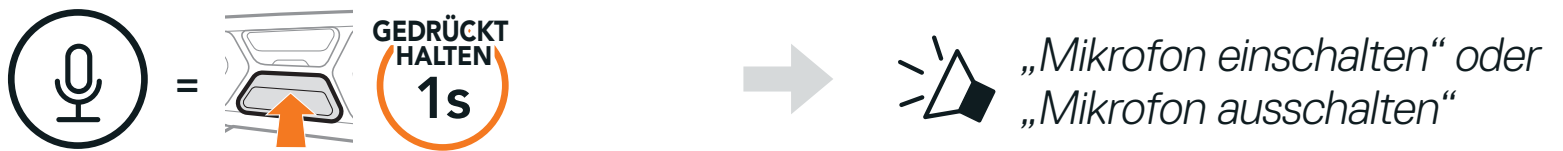
 „Group Mesh“



Hinweis: Falls die **Mesh-Gruppierung** nicht innerhalb von **30 Sekunden** abgeschlossen wird, hören die aktuellen Mitglieder zwei tiefe Pieptöne und die neuen Mitglieder die Sprachansage **„Gruppierung fehlgeschlagen“**.

7.5 Mikrofon aktivieren oder deaktivieren (standardmäßig aktiviert)

Benutzer können das Mikrofon während einer Kommunikation in einem **Mesh Intercom** aktivieren/deaktivieren.



7.6 Zwischen Open Mesh und Group Mesh wechseln

Benutzer können zwischen **Open Mesh** und **Group Mesh** wechseln, ohne das **Mesh** zurücksetzen zu müssen. Die Verbindungsinformationen zum **Group Mesh-Netzwerk** werden also nicht gelöscht, wenn die Benutzer ein **Open Mesh** verwenden.

Benutzer können zum **Group Mesh** wechseln, um anhand der gespeicherten Informationen zum **Group Mesh-Netzwerk** mit Teilnehmern zu kommunizieren.

Zwischen Open Mesh und Group Mesh wechseln



Hinweis: Wenn Sie noch nie an **Group Mesh** teilgenommen haben, können Sie nicht zwischen **Open Mesh** und **Group Mesh** wechseln. Sie hören die Sprachansage „Keine Gruppe verfügbar“.

7.7 Mesh zurücksetzen

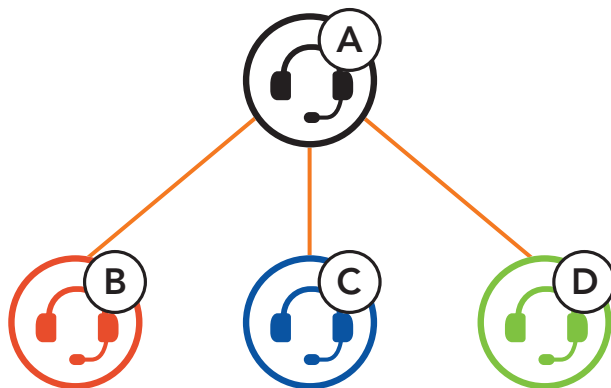
Wenn ein Headset im **Open Mesh** oder **Group Mesh** das **Mesh** zurücksetzt, kehrt es automatisch in den Modus **Open Mesh (standardmäßig Kanal 1)** zurück.



8. BLUETOOTH-SPRECHANLAGE

Bis zu drei Personen können sich über die Sprechanlage mit dem Headset unterhalten, wenn sie ihre Headsets koppeln.

Kopplung mit Gesprächsteilnehmer


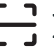



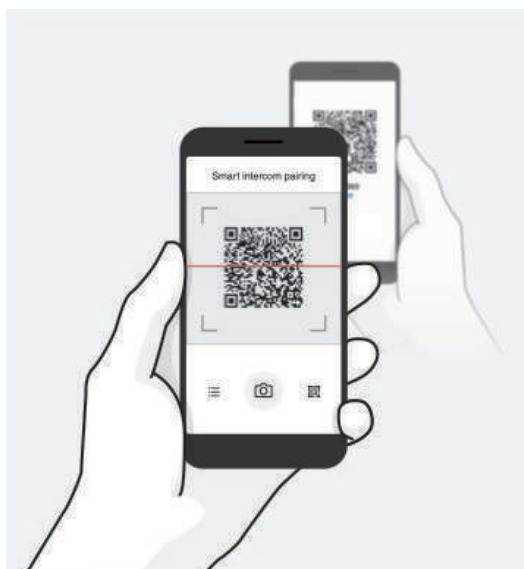
8.1 Kopplung der Sprechanlage


Sie haben zwei Möglichkeiten, das Headset zu koppeln.

8.1.1 Mit Smart Intercom Pairing (SIP)

Mit **SIP** können Sie die Kopplung mit Ihren Freunden für die Kommunikation über die Sprechanlage schnell durchführen, indem Sie den QR-Code in der **SCHUBERTH SC2-App** scannen, ohne sich die Tastenbedienung zu merken.

1. Koppeln Sie das Handy mit dem Headset.
2. Öffnen Sie die **SCHUBERTH SC2-App** und tippen Sie  (**Smart Intercom Pairing-Menü**) an.
3. Scannen Sie den **QR-Code**, der auf dem Handy des Gesprächspartners (**B**) angezeigt wird.
 - ♦ Ihr Gesprächspartner (**B**) kann den QR-Code auf dem Handy durch Antippen von  > **QR-Code** () in der **SCHUBERTH SC2-App** anzeigen.



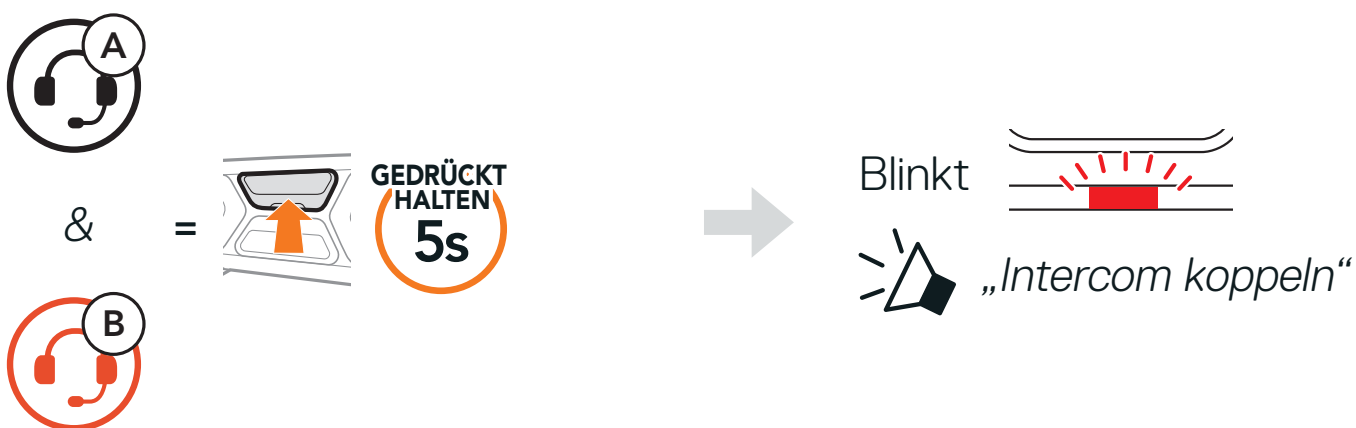
4. Tippen Sie **Speichern** an und prüfen Sie, ob Ihr Gesprächspartner (B) korrekt mit Ihnen (A) gekoppelt ist.
5. Tippen Sie **Scannen** () an und wiederholen Sie die Schritte 3 bis 4, um die Kopplung mit den **Gesprächsteilnehmern (C) und (D)** durchzuführen.

Hinweis: Das **Smart Intercom Pairing (SIP)** ist nicht mit Sena-Produkten kompatibel, die **Bluetooth 3.0** oder eine **ältere Version** verwenden.

8.1.2 Mit der Taste

1. Halten Sie die **mittlere Taste** von zwei Headsets **5 Sekunden** lang gedrückt, bis Sie die Sprachansage „**Intercom koppeln**“ hören.

Headset A mit Headset B koppeln



2. Das **SC2** wird automatisch mit einem SCHUBERTH-Headset gekoppelt.



3. Wiederholen Sie die oben angegebenen Schritte, um die Kopplung für die **Gesprächsteilnehmer C und D** durchzuführen.

8.2 Der Letzte wird zuerst bedient

Die Kopplung der Sprechanlage erfolgt nach dem Prinzip „**Der Letzte wird zuerst bedient**“. Wurde ein Headset also zur Kommunikation über die Sprechanlage mit mehreren Headsets gekoppelt, wird das zuletzt gekoppelte Headset als **erster Gesprächsteilnehmer** verwendet. Nach dem oben beschriebenen Kopplungsvorgang ist **Headset (D)** beispielsweise **der erste Gesprächsteilnehmer von Headset (A)**. **Headset (C)** ist der **zweite Gesprächsteilnehmer** und **Headset (B)** ist der **dritte Gesprächsteilnehmer von Headset (A)**.

Der Letzte wird zuerst bedient

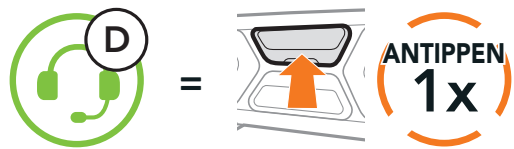


8.3 Zwei-Wege-Sprechanlage

Sie können die Kommunikation über die Sprechanlage mit einem Gesprächsteilnehmer durch Drücken der **mittleren Taste** beginnen oder beenden.

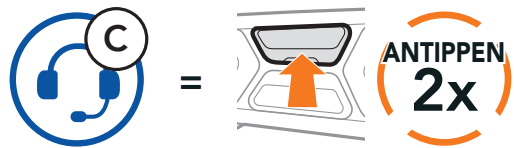
- 1. Drücken Sie ihn einmal, um mit **Gesprächsteilnehmer 1** zu sprechen.

Gespräch mit Gesprächsteilnehmer 1 beginnen/beenden



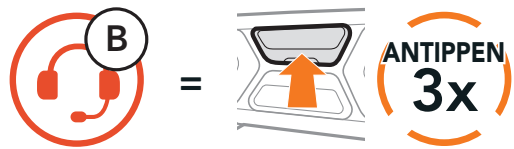
- 2. Für **Gesprächsteilnehmer 2** drücken Sie ihn zweimal.

Gespräch mit Gesprächsteilnehmer 2 beginnen/beenden



- 3. Für **Gesprächsteilnehmer 3** drücken Sie ihn dreimal.

Gespräch mit Gesprächsteilnehmer 3 beginnen/beenden



8.4 Mehrweg-Sprechanlage

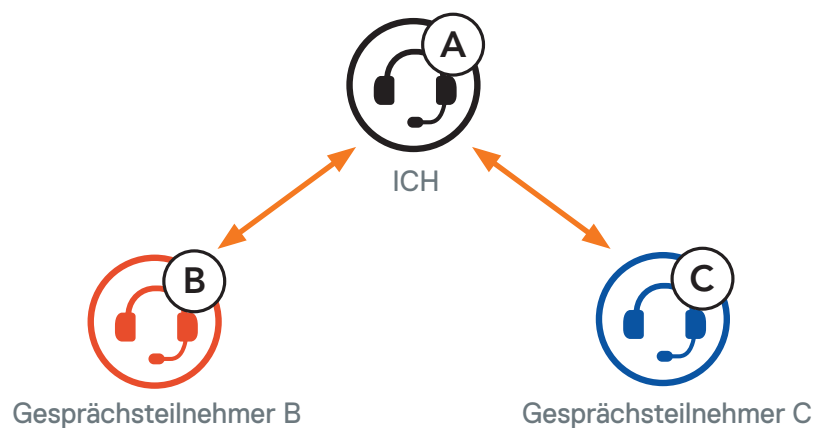
Mit der **Mehrweg-Sprechanlage** können Sie sich wie bei einer Telefonkonferenz mit bis zu drei **Gesprächsteilnehmern** gleichzeitig unterhalten. Während der Nutzung der **Mehrweg-Sprechanlage** wird die Handyverbindung vorübergehend getrennt. Diese Verbindung wird jedoch nach Ende der Verwendung der **Mehrweg-Sprechanlage** sofort wiederhergestellt.

8.4.1 Gespräch über die Drei-Wege-Konferenzsprechanlage beginnen

Sie (A) können ein **Gespräch über die Drei-Wege-Konferenzsprechanlage** mit zwei **Gesprächsteilnehmern** (B und C) beginnen, indem Sie zwei Verbindungen gleichzeitig herstellen.

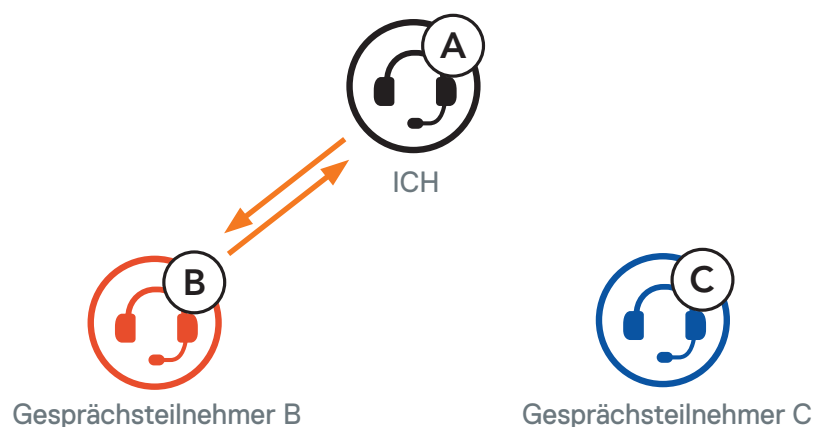
1. Koppeln Sie Ihr Headset (A) mit denen der beiden **Gesprächsteilnehmer** (B und C).

Mit Gesprächsteilnehmern B und C koppeln, siehe Abschnitt 8.1: „Kopplung der Sprechanlage“



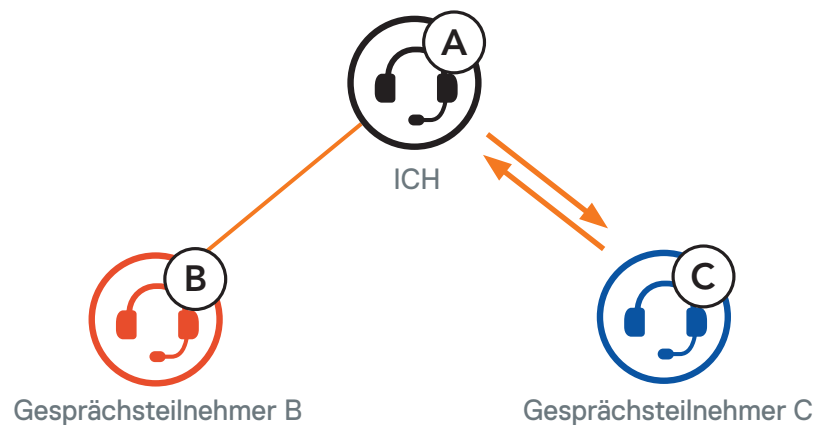
2. Starten Sie die Kommunikation über die Sprechanlage mit einem der beiden Gesprächsteilnehmer. Hierzu können **Sie (A)** beispielsweise die Kommunikation über die Sprechanlage mit dem **Gesprächsteilnehmer (B)** beginnen. Alternativ kann auch der **Gesprächsteilnehmer (B)** die Kommunikation über die Sprechanlage mit **Ihnen (A)** beginnen.

Kommunikation über die Sprechanlage mit Gesprächsteilnehmer B beginnen



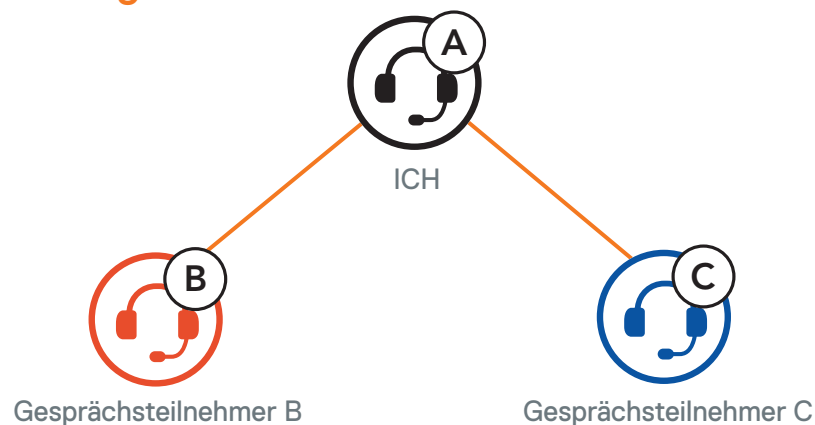
3. Danach können **Sie (A)** den **zweiten Gesprächsteilnehmer (C)** anrufen oder der **zweite Gesprächsteilnehmer (C)** kann dem Gespräch beitreten, indem er die Kommunikation über die Sprechanlage mit **Ihnen (A)** beginnt.

Kommunikation über die Sprechanlage mit Gesprächsteilnehmer C beginnen



4. Jetzt führen **Sie (A)** und die **Gesprächsteilnehmer (B und C)** eine **Drei-Wege-Konferenz** über die Sprechanlage.

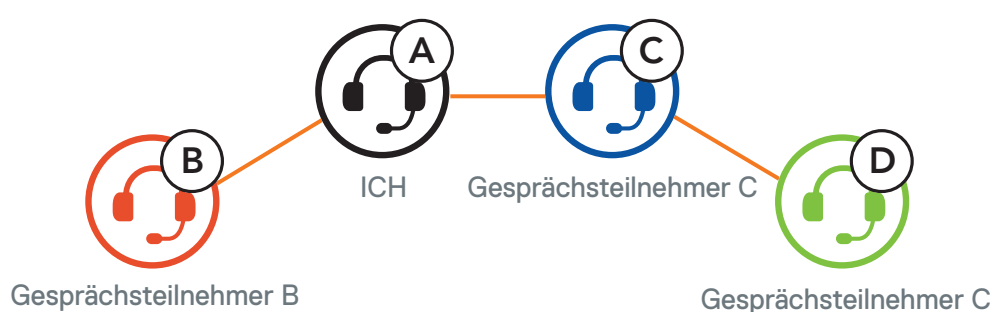
Drei-Weg-Sprechanlage



8.4.2 Gespräch über die Vier-Wege-Konferenzsprechanlage beginnen

Wenn bereits drei **Gesprächsteilnehmer** verbunden sind, kann ein neuer Teilnehmer **(D)** der Konferenz beitreten, um diese zu einer **Vier-Wege-Kommunikation über die Sprechanlage** zu machen. Hierzu muss der entsprechende Teilnehmer die Kommunikation über die Sprechanlage mit Gesprächsteilnehmer **(B)** oder Gesprächsteilnehmer **(C)** beginnen.

Vier-Wege-Kommunikation über die Sprechanlage beginnen



8.4.3 Mehrwege-Gespräch über die Sprechanlage beenden

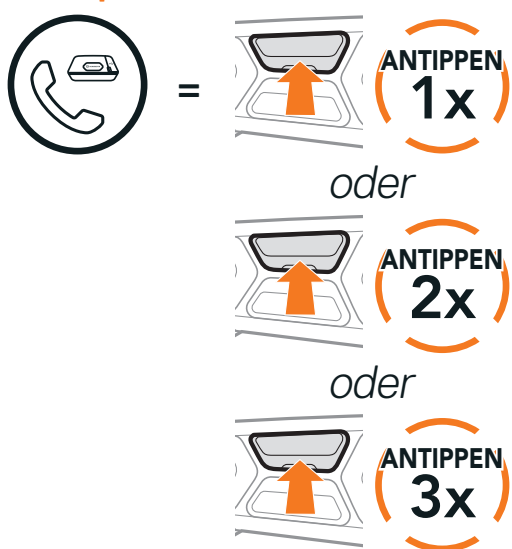
1. Halten Sie die **mittlere Taste 3 Sekunden** lang gedrückt, bis Sie einen Piepton hören, um alle Verbindungen zur Sprechanlage zu trennen.
2. Drücken Sie die **mittlere Taste**, um die Verbindung zum **ersten Gesprächsteilnehmer** zu trennen. Drücken Sie die **mittlere Taste** zweimal, um die Verbindung zum **zweiten Gesprächsteilnehmer** zu trennen.

8.5 Drei-Wege-Telefonkonferenz über die Sprechanlage

Sie können eine **Drei-Wege-Telefonkonferenz** führen, indem Sie einen **Gesprächsteilnehmer** zu einem Handygespräch hinzufügen.

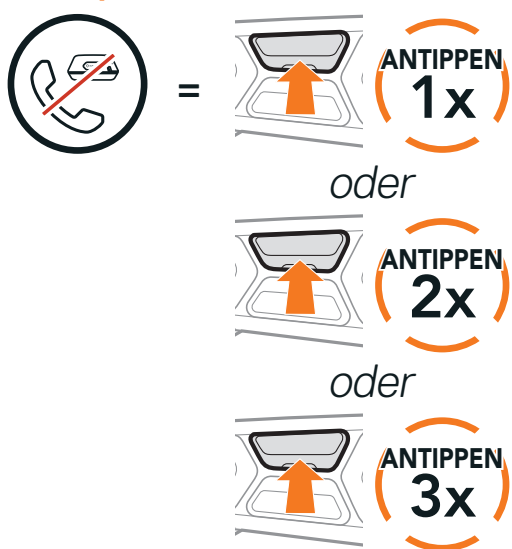
1. Drücken Sie während eines Handygesprächs die **mittlere Taste einmal, zweimal oder dreimal**, um einen **Gesprächsteilnehmer** zum Gespräch einzuladen.

Gesprächsteilnehmer zu einer Telefonkonferenz einladen



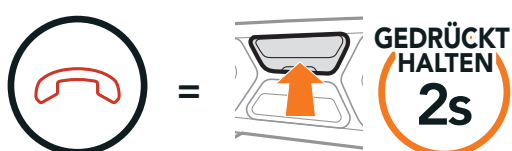
2. Zum Beenden der Kommunikation über die Sprechanlage während einer Telefonkonferenz drücken Sie die **mittlere Taste einmal, zweimal oder dreimal**.

Gesprächsteilnehmer aus einer Konferenz entfernen



3. Um während einer Telefonkonferenz ein Handygespräch zu beenden, halten Sie die **mittlere Taste 2 Sekunden** lang gedrückt.

Anruf aus einer Konferenz beenden



Hinweis: Wenn während eines Handyanrufs ein neuer Anruf über die Sprechanlage eingeht, hören Sie zwei hohe Pieptöne.

8.6 Group Intercom

Mit der Funktion **Group Intercom** können Sie im Handumdrehen eine **Mehrwege-Konferenz über die Sprechanlage** mit den drei zuletzt gekoppelten Headsets einrichten.

Group Intercom beginnen

1. Koppeln Sie die Sprechanlage mit bis zu drei Headsets, die am **Group Intercom** teilnehmen sollen.
2. Drücken Sie die **Taste (+)** und die **Taste (-)**, um **Group Intercom** zu starten.



Group Intercom beenden

Halten Sie zum Beenden von **Group Intercom** die **mittlere Taste 3 Sekunden** lang gedrückt, während **Group Intercom** aktiv ist.

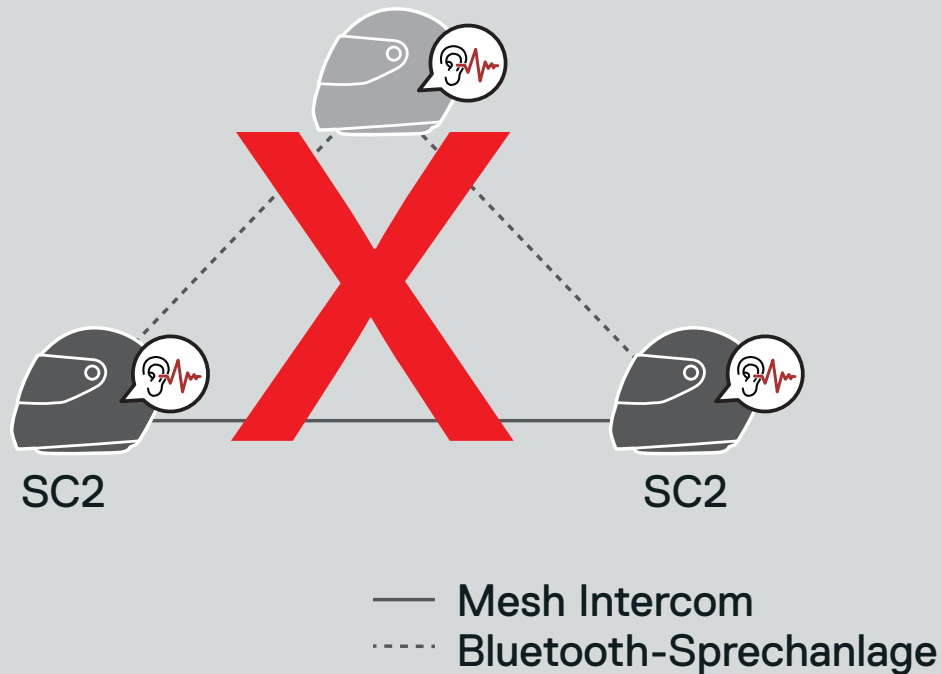


8.7 Mesh Intercom-Konferenz mit Bluetooth-Sprechanlagen-Teilnehmern

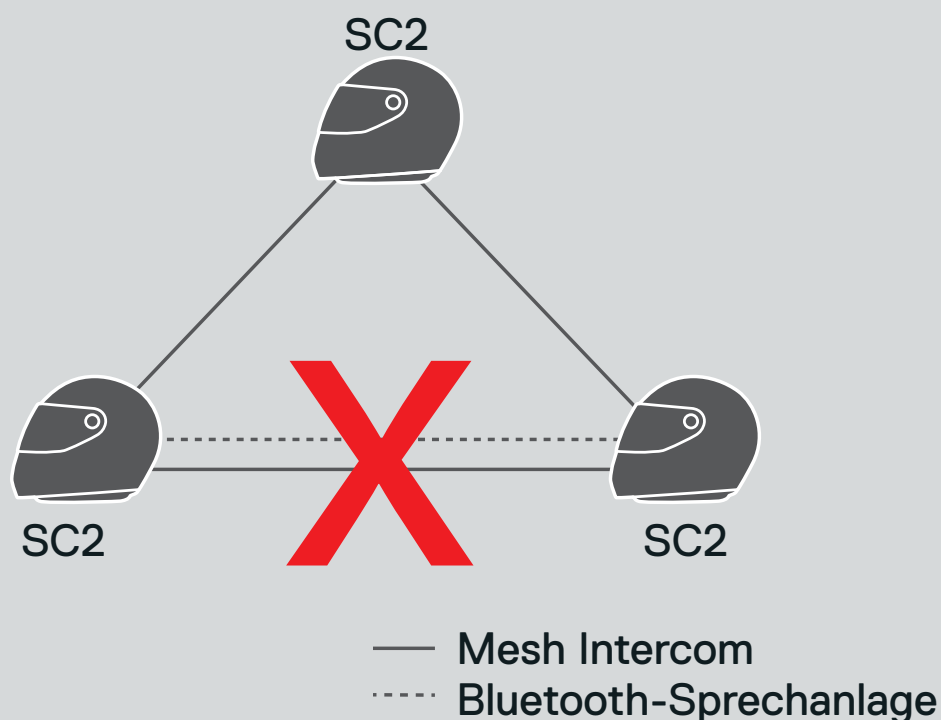
Benutzer können vorhandene Bluetooth-Sprechanlagen- und **Mesh Intercom**-Funktionen gleichzeitig nutzen. In diesem Fall wird empfohlen, mit anderen SCHUBERTH-Headsets per Bluetooth-Sprechanlage zu kommunizieren und **Mesh Intercom** zwischen **SC2**-Headsets zu nutzen. Benutzer im **Open Mesh** oder **Group Mesh** können bei Verwendung von **Mesh Intercom** bis zu 3 Gesprächsteilnehmer für die Bluetooth-Sprechanlage hinzufügen. Sie können eine **Zwei-Wege-Kommunikation über die Sprechanlage** mit einem der drei Gesprächsteilnehmer beginnen, um ihn dem **Mesh** hinzuzufügen.

Hinweis:

- ♦ Die Audioqualität nimmt ab, wenn ein **SC2** in **Open Mesh** oder **Group Mesh** bei Verwendung von **Mesh Intercom** eine Verbindung zu 2 oder mehr Bluetooth-Gesprächsteilnehmern herstellt.
- ♦ Wenn eine geschlossene Schleife erstellt wird, wie unten angezeigt, haben alle Benutzer gravierende Geräuschprobleme. SCHUBERTH empfiehlt, keinen geschlossenen Kreis zu erstellen.

SCHUBERTH-Headset

- ♦ Falls die **Bluetooth-Sprechanlage** während einer **Mesh Intercom**-Kommunikation zwischen **SC2**-Headsets wie unten gezeigt versehentlich aktiviert wird, hören Sie die Sprachansage „**Mesh Intercom deaktiviert, Bluetooth-Intercom verbunden**“ im **Minutentakt**. Wenn Sie die **Bluetooth-Sprechanlage** oder **Mesh Intercom** deaktivieren, wird die Sprachansage nicht mehr ausgegeben.



8.8 Universal Intercom

Mit **Universal Intercom** können Sie eine Kommunikation über die Sprechanlage mit Personen führen, die Bluetooth-Headsets eines anderen Herstellers verwenden. Das Bluetooth-Headset eines anderen Herstellers kann mit dem SCHUBERTH-Headset verbunden werden, wenn es das **Bluetooth-Freisprechprofil (Hands-Free Profile, HFP)** unterstützt. Ihr Headset kann nur mit einem einzelnen Headset eines anderen Herstellers gekoppelt werden. Die Reichweite der Sprechanlage hängt von der Leistung des verbundenen Bluetooth-Headsets ab. Wenn ein Bluetooth-Headset eines anderen Herstellers mit dem SCHUBERTH-Headset gekoppelt ist und ein anderes Bluetooth-Gerät über **Kopplung des zweiten Handys** gekoppelt wird, wird die bestehende Verbindung getrennt.

1. Halten Sie die **mittlere Taste 10 Sekunden** lang gedrückt.



2. Drücken Sie die **Taste (-) dreimal**.

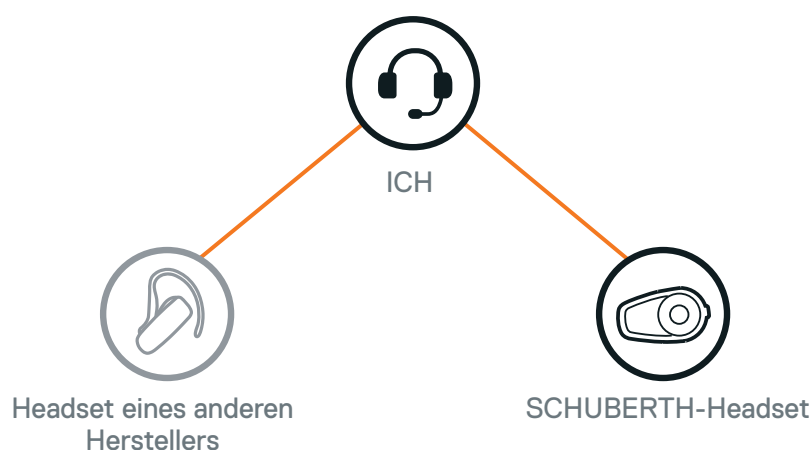


3. Drücken Sie die **mittlere Taste**.

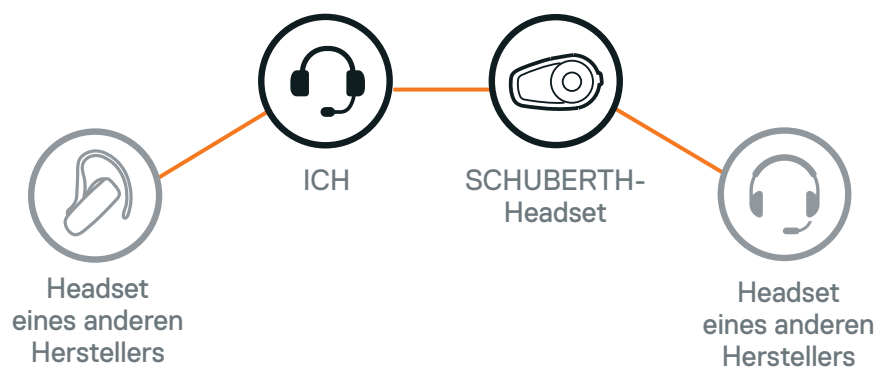


4. Aktivieren Sie den Kopplungsmodus des Bluetooth-Headsets eines anderen Herstellers. Das Headset wird automatisch mit einem Bluetooth-Headset eines anderen Herstellers gekoppelt.
5. Sie können eine Kommunikation über eine **Zwei-Wege-** oder **Mehrwege-Sprechanlage** mit bis zu drei **Gesprächsteilnehmern** führen und dabei Headsets anderer Hersteller verwenden. Gehen Sie dazu wie im Anschluss beschrieben vor.

Beispiel für die Drei-Wege-Kommunikation über Universal Intercom



Beispiel für die Vier-Wege-Kommunikation über Universal Intercom



Hinweis: Die Mehrwege-Kommunikation über Universal Intercom wird von einigen Headsets anderer Hersteller u. U. nicht unterstützt.

8.9 Mesh Intercom-Konferenz mit Teilnehmer einer Zwei-Wege-Kommunikation über Universal Intercom

Benutzer können die vorhandenen Funktionen der **Zwei-Wege-Kommunikation über Universal Intercom** und **Mesh Intercom** gleichzeitig nutzen. In diesen Fall wird empfohlen, mit **Headsets anderer Hersteller** per **Zwei-Wege-Kommunikation über Universal Intercom** zu kommunizieren und **Mesh Intercom** zwischen **SC2-Headsets** zu verwenden.

Benutzer im **Open Mesh** oder **Group Mesh** können bei Verwendung von **Mesh Intercom** einen einzelnen **Gesprächsteilnehmer für Universal Intercom** hinzufügen. Sie können eine **Zwei-Wege-Kommunikation über Universal Intercom** mit einem **Gesprächsteilnehmer für Universal Intercom** beginnen, um ihn zum **Mesh** hinzuzufügen.

9. VERWENDEN DES FM-RADIOS

9.1 FM-Radio ein-/ausschalten

FM-Radio ein



FM-Radio aus

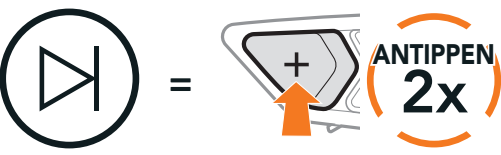


9.2 Durchführen des Sendersuchlaufs und Speichern der Radiosender

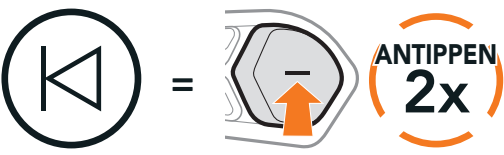
Mit der Funktion „Suchen“ können Sie nach Radiosendern suchen.

1. Suchen Sie nach Radiosendern.

Sender vorwärts suchen



Sender rückwärts suchen



2. Speichern Sie den aktuellen Sender.

Modus Voreinstellung starten



3. Navigieren Sie durch die Voreinstellungsnummern, die Sie speichern möchten.

Vorwärts/rückwärts durch voreingestellte Sender navigieren



- Speichern Sie den Sender unter der ausgewählten Voreinstellungsnummer oder löschen Sie ihn.

Sender unter Voreinstellungsnummer speichern



Sender aus Speicher löschen



9.3 Radiosender suchen und speichern

Der „**Sendersuchlauf**“ sucht automatisch nach Radiosendern. Dabei beginnt die Funktion bei der Frequenz des aktuellen Senders.

- Suchen Sie nach Radiosendern.

Suche starten



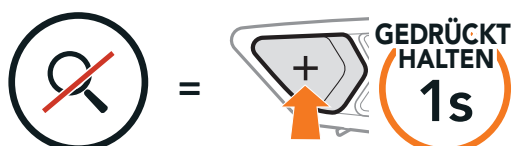
- Der SCHUBERTH-Empfänger hält bei jedem gefundenen Sender **8 Sekunden** lang an und fährt dann fort.
- Speichern Sie den aktuellen Sender. Der Sender wird unter der nächsten Voreinstellungsnummer gespeichert.

Aktuellen Sender speichern



- Beenden Sie die Suche.

Suche beenden

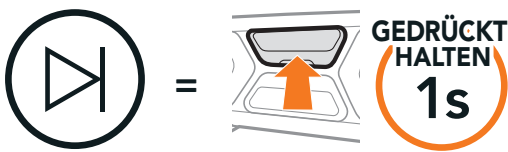


Hinweis: Sie können die voreingestellten Sender mit dem **SCHUBERTH Device Manager** oder mit der **SCHUBERTH SC2-App** speichern.

9.4 Navigieren zwischen voreingestellten Sendern

Mit der oben beschriebenen Vorgehensweise lassen sich bis zu 10 Radiosender speichern. Sie können durch die gespeicherten Sender navigieren.

Durch voreingestellte Sender navigieren

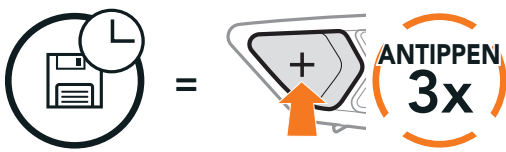


9.5 Vorläufige Sendervoreinstellung

Die Funktion **Vorläufige Voreinstellung** findet und speichert automatisch die 10 nächstgelegenen Radiosender, ohne Änderungen an den vorhandenen voreingestellten Sendern vorzunehmen.

- 1. Starten Sie die automatische Sendersuche und speichern Sie 10 Sender.

Vorläufige Sender



- 2. Die vorläufig voreingestellten Sender werden gelöscht, wenn das Headset erneut gestartet wird.

9.6 Regionsauswahl

Im **SCHUBERTH Device Manager** oder in der **SCHUBERTH SC2-App** können Sie den richtigen FM-Frequenzbereich für Ihren Standort auswählen. Mit der Einstellung für die Region können Sie die Suchfunktion optimieren, um die Suche in nicht verwendeten Frequenzbereichen zu vermeiden.

Region	Frequenzbereich	Schritt
Weltweit	76,0 ~ 108,0 MHz	± 100 kHz
Nord- und Südamerika sowie Australien	87,5 ~ 107,9 MHz	± 200 kHz
Asien und Europa	87,5 ~ 108,0 MHz	± 100 kHz
Japan	76,0 ~ 95,0 MHz	± 100 kHz

10. SPRACHBEFEHL

Mit der **Sprachbefehlfunktion** des Headsets können Sie bestimmte Vorgänge ganz einfach per Sprache steuern. Mithilfe der Spracherkennung können Sie das Headset vollständig freihändig nutzen. Für die Sprachbefehle in mehreren Sprachen werden **Englisch, Französisch, Deutsch, Spanisch, Italienisch, Chinesisch, Japanisch und Russisch** unterstützt.

Liste mit Sprachbefehlen

Status des Modus	Funktion	Sprachbefehl
Standby/ Bluetooth-Sprechanlage/ Mesh Intercom/ FM-Radio/ Musik	Batterie überprüfen	„Hey Sena, Akku prüfen“
	Lautstärke erhöhen	„Hey Sena, Lauter“
	Lautstärke senken	„Hey Sena, Leiser“
	Handy koppeln	„Hey Sena, Handy koppeln“
	Bluetooth-Sprechanlage koppeln	„Hey Sena, Intercom koppeln“
	Bluetooth-Sprechanlage beginnen/beenden	„Hey Sena, Intercom [eins, zwei, drei]“
Standby/ Bluetooth-Sprechanlage/ FM-Radio/ Musik	Mesh Intercom einschalten	„Hey Sena, Mesh ein“
Mesh Intercom	Mesh Intercom ausschalten	„Hey Sena, Mesh aus“
	Mesh-Gruppierung	„Hey Sena, Gruppen Mesh“
	Zu Open Mesh wechseln	„Hey Sena, Open Mesh“
	Zu Group Mesh wechseln	„Hey Sena, Group Mesh“
	Bluetooth-Sprechanlage und Mesh Intercom beenden	„Hey Sena, Intercomgespräch beenden“
Standby/ Bluetooth-Sprechanlage/ Mesh Intercom	Musikwiedergabe	„Hey Sena, Musik an“

Status des Modus	Funktion	Sprachbefehl
Standby/ Sprechanlage/ Mesh Intercom/ Musik	FM-Radio einschalten	„Hey Sena, FM-Radio ein“
Musik/ FM-Radio	♦ FM – nächste Voreinstellung ♦ Musik – nächster Titel	„Hey Sena, Nächstes“
	♦ FM – vorherige Voreinstellung ♦ Musik – vorheriger Titel	„Hey Sena, Vorheriges“
Musik	Musik pausieren	„Hey Sena, Musik stop“
FM-Radio	FM-Radio ausschalten	„Hey Sena, FM-Radio aus“
Eingehenden Anruf annehmen		„Annehmen“
Eingehenden Anruf ignorieren		„Ablehnen“

Hinweis:

- ♦ Mit der Funktion **Headset-Sprache** in der **SCHUBERTH SC2-App** können Sie eine andere Sprache einrichten.
- ♦ Wenn Sie eine Sprache festlegen, in der keine Sprachbefehle verfügbar sind, funktionieren nur die **englischen Befehle**.
- ♦ Die Liste der Sprachbefehle für andere Sprachen finden Sie in der **SCHUBERTH SC2-App**.
- ♦ Die Zuverlässigkeit der **Sprachbefehle** kann abhängig von Umgebungsbedingungen wie Fahrtgeschwindigkeit, Helmtyp und Umgebungsgeräuschen variieren.

11. FUNKTIONSPRIORITÄT

11.1 Funktionspriorität

Das Headset weist den verbundenen Geräten folgende Prioritäten zu:

(höchstes) Handy
Mesh Intercom/Bluetooth-Sprechanlage
Musik teilen mit Bluetooth-Stereo-Musik
FM-Radio

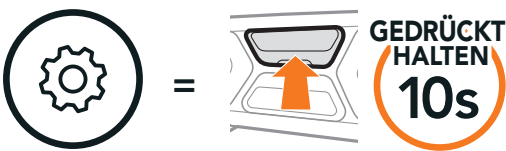
(niedrigstes) Bluetooth-Stereo-Musik

Eine Funktion mit niedrigerer Priorität wird stets durch eine Funktion mit höherer Priorität unterbrochen. Zum Beispiel wird Stereo-Musik durch eine **Kommunikation über die Sprechanlage** unterbrochen, wohingegen eine **Kommunikation über die Sprechanlage** durch einen eingehenden Handyanruf unterbrochen wird.

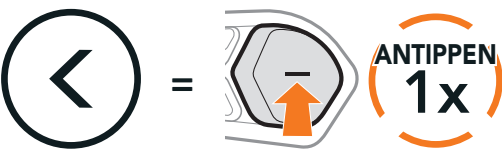
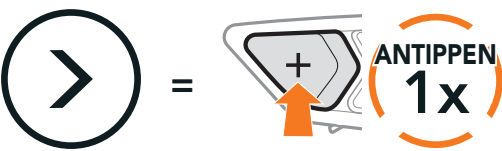
12. KONFIGURATION

12.1 Headset-Konfiguration

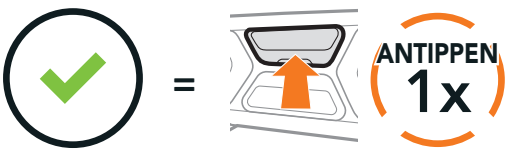
Konfigurationsmenü aufrufen



Zwischen Menüoptionen navigieren



Menüoptionen ausführen



Headset-Konfigurationsmenü

Sprachkonfigurationsmenü	Mittlere Taste drücken
Handy koppeln	Keine
Kopplung des zweiten Handys	Keine
Koppeln mit ausgewähltem Handy	Keine
Medienkopplung	Keine
Kopplung des GPS	Keine
Alle Kopplungen löschen	Ausführen
Universal-Gegensprechkopplung	Ausführen
Zurücksetzen	Ausführen
Beenden	Ausführen

12.1.1 Alle Kopplungen löschen

So löschen Sie alle Bluetooth-Kopplungsinformationen, die im Headset gespeichert sind.

12.2 Software-Konfiguration

Die Einstellungen des Headsets können über den **SCHUBERTH Device Manager** oder über die **SCHUBERTH SC2-App** geändert werden.

12.2.1 Kurzwahl

Weisen Sie Kurzwahlnummern zu, um Anrufe schnell tätigen zu können.

12.2.2 Headset-Sprache

Sie können eine Gerätesprache auswählen. Die ausgewählte Sprache wird auch beibehalten, wenn das Headset aus- und wieder eingeschaltet wird.

12.2.3 Audio-Equalizer (standardmäßig deaktiviert)

Mit dem **Audio-Equalizer** können Sie den Dezibel-Pegel verschiedener Frequenzbereiche des Audios erhöhen/verringern.

- ♦ Mit **Balance** werden alle Frequenzbereiche an die gleiche Lautstärke (0 dB) angepasst.
- ♦ Mit **Bass Boost** wird der Bassbereich des Audios erhöht (20 –250 Hz).
- ♦ Mit **Mid Boost** wird der mittlere Audiobereich erhöht (250 Hz–4 kHz).
- ♦ Mit **Treble Boost** wird der hohe Audiobereich erhöht (4–20 kHz).

12.2.4 VOX-Telefon (standardmäßig aktiviert)

Ist diese Funktion aktiviert, können Sie eingehende Anrufe einfach per Sprachbefehl annehmen. Wenn durch einen Klingelton ein eingehender Anruf signalisiert wird, können Sie den Anruf entgegennehmen, indem Sie einen Sprachbefehl (beispielsweise „**Hallo**“) verwenden oder auf das Mikrofon pusten. Wenn Sie mit der Sprechanlage verbunden sind, ist die Funktion **VOX-Telefon** vorübergehend deaktiviert. Ist diese Funktion deaktiviert, müssen Sie die **mittlere Taste** drücken, um einen eingehenden Anruf entgegenzunehmen.

12.2.5 VOX-Sprechanlage (standardmäßig deaktiviert)

Wenn die **VOX-Sprechanlage** aktiviert ist, können Sie per Sprachbefehl über die Sprechanlage eine Kommunikation mit dem zuletzt verbundenen Gesprächsteilnehmer beginnen. Sagen Sie zum Starten der Sprechanlage laut ein Wort (beispielsweise „**Hallo**“) oder pusten Sie auf das Mikrofon. Wenn Sie per Sprachbefehl die Kommunikation über die Sprechanlage beginnen, wird die Sprechanlage automatisch beendet, wenn Sie und der andere Gesprächsteilnehmer 20 Sekunden nichts sagen. Wenn Sie jedoch durch Drücken der **mittleren Taste** manuell die Kommunikation über die Sprechanlage starten, müssen Sie diese auch manuell beenden. Wenn Sie die Sprechanlage per Sprachbefehl starten und sie durch Drücken der **mittleren**

Taste manuell beenden, kann die Sprechanlage vorübergehend nicht mehr per Sprachbefehl gestartet werden. In diesem Fall müssen Sie zuerst die **mittlere Taste** drücken, um die Gegensprechanlage erneut zu starten. Dies soll der wiederholten und ungewollten Verbindung über die Sprechanlage durch Windgeräusche vorbeugen. Nachdem Sie das Headset aus- und wieder eingeschaltet haben, können Sie die Sprechanlage auch wieder über einen Sprachbefehl starten.

12.2.6 VOX-Empfindlichkeit (standardmäßig: 3)

Die **VOX-Empfindlichkeit** kann je nach vorhandener Umgebung verändert werden.

Stufe 5 ist die Einstellung mit der höchsten Empfindlichkeit, **Stufe 1** die mit der niedrigsten.

12.2.7 Bluetooth-Sprechanlage Audio Multitasking (standardmäßig deaktiviert)

Audio Multitasking (Bluetooth-Sprechanlage Audio Multitasking und Audio Multitasking über Mesh Intercom) ermöglicht es Ihnen, eine Kommunikation über die Sprechanlage zu führen und gleichzeitig Musik bzw. FM-Radio wiederzugeben oder die Anweisungen des Navigationsgeräts zu hören. Die Audioüberlagerung spielt im Hintergrund mit reduzierter Lautstärke wann immer Sie eine Kommunikation über die Sprachanlage führen und wird zurück auf die normale Lautstärke wechseln, sobald das Gespräch beendet ist. Die Funktion **Audio Multitasking über Mesh Intercom** ist immer **aktiviert**.

Hinweis:

- ♦ Damit das **Bluetooth-Sprechanlage Audio Multitasking** ordnungsgemäß funktioniert, müssen Sie das Headset aus- und wieder einschalten. **Starten Sie das Headset neu.**
- ♦ **Bluetooth-Sprechanlage Audio Multitasking** wird während einer Zwei-Wege-Kommunikation über die Sprechanlage mit einem Headset aktiviert, das diese Funktion ebenfalls unterstützt.
- ♦ Diese Funktion wird u. U. von einigen GPS-Geräten nicht unterstützt.
- ♦ Die Funktion **Audio Multitasking** kann in den Einstellungen der **Empfindlichkeit der Sprechanlagenüberlagerung (Empfindl. d. Sprechanlagen-Audio-Überl.)** und des **Lautstärkenmanagements der Audioüberlagerung** konfiguriert werden.

12.2.8 Empfindlichkeit der Sprechanlagenüberlagerung (standardmäßig: 3)

Die Lautstärke der Musik, des FM-Radios und der Navigationsansagen wird gesenkt und tritt in den Hintergrund, wenn Sie ein Gespräch über die Sprechanlage führen und der überlagerte Audioteil wiedergegeben wird. Sie können die Empfindlichkeit der Sprechanlage anpassen, um diesen Hintergrund-Audio-Modus zu aktivieren. **Stufe 1** weist die geringste Empfindlichkeit und **Stufe 5** die höchste Empfindlichkeit auf.

Hinweis: Wenn Ihre Stimme die ausgewählte Empfindlichkeitsstufe nicht übersteigt, wird die Lautstärke der Audioüberlagerung nicht verringert.

12.2.9 Lautstärkenverwaltung der Audioüberlagerung (standardmäßig deaktiviert)

Die Lautstärke von Musik, FM-Radio und GPS-Audioüberlagerung wird verringert, wenn über die Sprechanlage kommuniziert wird. Wenn die Funktion **Lautstärkenmanagement der Audioüberlagerung** aktiviert ist, wird die Lautstärke der überlagerten Audiowiedergabe bei einer Kommunikation über die Sprechanlage nicht reduziert.

12.2.10 HD-Sprechanlage (standardmäßig aktiviert)

Die **HD-Sprechanlage** verbessert die Audioqualität der Zwei-Wege-Kommunikation über die Sprechanlage von normaler Qualität zu HD-Qualität. Die Funktion **HD-Sprechanlage** wird vorübergehend deaktiviert, wenn Sie eine Mehrwege-Sprechanlage aktivieren. Wenn diese Funktion deaktiviert ist, wechselt die Sprachqualität der Zwei-Wege-Kommunikation über die Sprechanlage zur normalen Qualität.

Hinweis:

- ♦ Die Reichweite von **HD-Sprechanlage** ist im Vergleich zur herkömmlichen Sprechanlage geringer.
- ♦ **HD-Sprechanlage** wird vorübergehend deaktiviert, wenn das **Bluetooth-Sprechanlage Audio Multitasking** aktiviert wird.

12.2.11 HD Voice (standardmäßig aktiviert)

Mit **HD Voice** können Sie während eines Telefonanrufs in erstklassiger Qualität kommunizieren. Durch diese Funktion wird die Audioqualität gesteigert, sodass sie bei Telefonanrufen brillant und klar ist.

Wenn diese Funktion aktiviert ist, werden Kommunikationen über die Sprechanlage durch eingehende Anrufe unterbrochen und Sie hören die Audiowiedergabe des SR10 während einer Kommunikation über die Sprechanlage nicht mehr. Die Drei-Wege-Telefonkonferenz mit Teilnehmer über die Sprechanlage ist nicht verfügbar, wenn die **HD Voice** aktiviert ist.

Hinweis:

- ♦ Kontaktieren Sie den Hersteller des Geräts, das per Bluetooth mit dem Headset verbunden werden soll, wenn Sie wissen möchten, ob das Gerät **HD Voice** unterstützt.
- ♦ **HD Voice** ist nur aktiv, wenn das **Bluetooth-Sprechanlage Audio Multitasking** deaktiviert ist.

12.2.12 Intelligente Lautstärkenkontrolle (standardmäßig deaktiviert)

Bei Aktivierung der **Intelligenten Lautstärkesteuerung** wird die Lautstärke der Lautsprecher automatisch basierend auf der Lautstärke der Umgebungsgeräusche eingestellt. Sie können die Funktion aktivieren, indem Sie die Empfindlichkeit auf **Niedrig**, **Mittel** oder **Hoch** einstellen.

12.2.13 Eigenecho (standardmäßig deaktiviert)

Beim **Eigenecho** handelt es sich um akustisches Feedback Ihrer eigenen Stimme. Es hilft Ihnen, trotz der sich ändernden Umgebungsgeräusche im Helm natürlich und in angemessener Lautstärke zu sprechen. Wenn diese Funktion aktiviert ist, können Sie während der Kommunikation über die Sprechanlage oder während eines Telefonanrufs hören, was Sie sagen.

12.2.14 Sprachansage (standardmäßig aktiviert)

Sie können die Sprachansagen in den Softwarekonfigurationseinstellungen deaktivieren, die folgenden Sprachansagen bleiben jedoch immer aktiv.

- Einstellungsmenü für die Headset-Konfiguration, Anzeige des Batterieladezustands, Kurzwahl, FM-Radiofunktionen

12.2.15 RDS AF-Einstellung (standardmäßig deaktiviert)

Radio Data System (RDS) Alternative Frequency (AF): Mit der Funktion „RDS AF“ kann ein Empfänger zur zweiten Frequenz wechseln, wenn das erste Signal zu schwach wird. Ist „RDS AF“ für den Empfänger aktiviert, kann ein Radiosender mit mehreren Frequenzen verwendet werden.

12.2.16 FM-Senderinfo (standardmäßig aktiviert)

Wenn die **FM-Senderinfo** aktiviert ist, werden die Frequenzen der FM-Sender beim Auswählen voreingestellter Sender über Sprachansagen ausgegeben. Ist die **FM-Senderinfo** deaktiviert, werden keine Sprachansagen mit den FM-Senderfrequenzen ausgegeben, wenn Sie voreingestellte Sender auswählen.

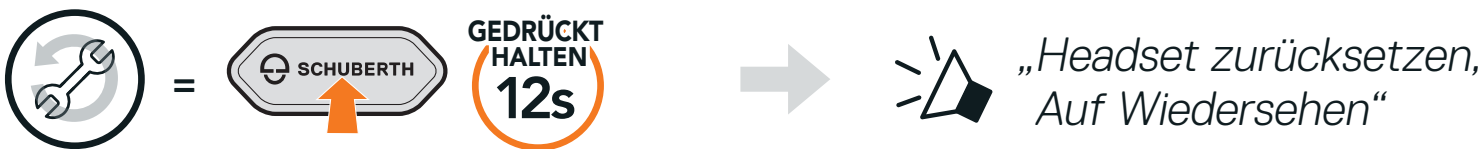
12.2.17 Advanced Noise Control™ (standardmäßig aktiviert)

Wenn die Funktion **Advanced Noise Control** aktiviert ist, werden Hintergrundgeräusche während der Kommunikation über die Sprechanlage reduziert. Ist die Funktion deaktiviert, werden Hintergrundgeräusche bei der Kommunikation über die Sprechanlage mit Ihrer Stimme vermischt.

13. FEHLERSUCHE

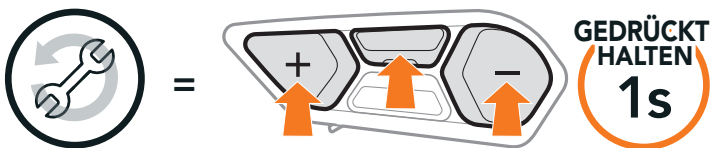
13.1 SC2 auf Werkseinstellungen zurücksetzen

Um all Ihre Einstellungen zu löschen und von vorne zu beginnen, können Sie das Headset mithilfe der Funktion **Zurücksetzen** auf den Auslieferungszustand zurücksetzen.



13.2 SC2 Fernbedienung auf Werkseinstellungen zurücksetzen

Um all Ihre Einstellungen zu löschen und von vorne zu beginnen, können Sie die **SC2 Fernbedienung** mithilfe der Funktion **Werkseinstellungen** auf die Werkseinstellungen zurücksetzen.



13.3 Fernbedienung koppeln

Das **SC2** und die **SC2 Fernbedienung** sind bei der Auslieferung bereits gekoppelt.

Sie verbinden sich automatisch miteinander, wenn sowohl das **SC2** als auch die **SC2 Fernbedienung** eingeschaltet sind.

Wenn Sie eine andere, nicht im Lieferumfang enthaltene **SC2 Fernbedienung** verwenden, gehen Sie wie unten beschrieben vor, um das **SC2** und die **SC2 Fernbedienung** zu koppeln.

- 1. Halten Sie die **Multifunktionstaste** am **SC2** für **5 Sekunden** gedrückt.



- 2. Halten Sie an der **SC2 Fernbedienung** die **Taste (+)** für **8 Sekunden** gedrückt, um den Bluetooth-Kopplungsmodus zu aktivieren.



3. Das **SC2** wird automatisch mit der im Kopplungsmodus befindlichen **SC2 Fernbedienung** gekoppelt.

Nach erfolgreicher Verbindungsherstellung wird eine entsprechende Sprachansage ausgegeben.

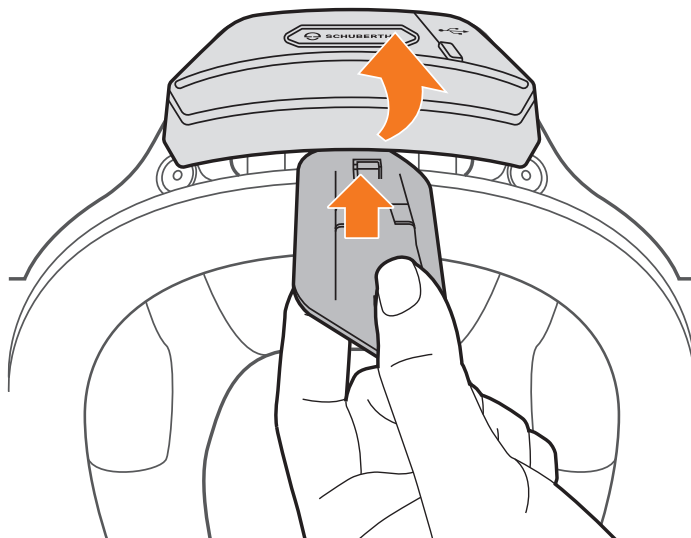


„Fernsteuerung verbunden“

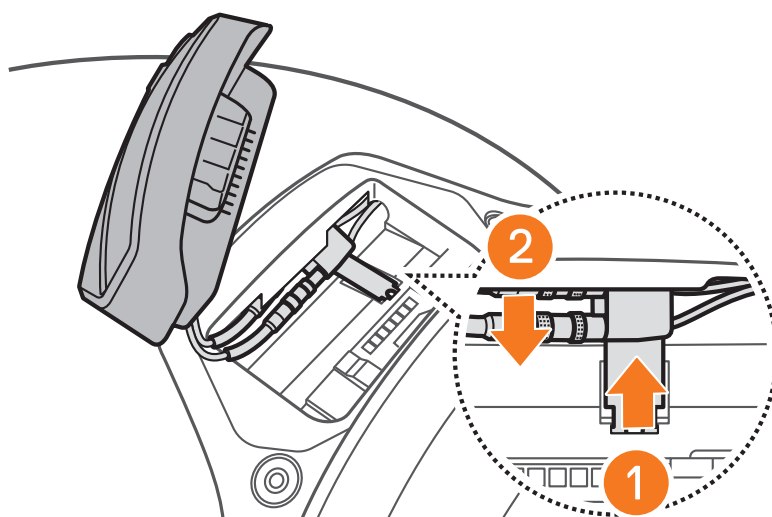
13.4 SC2 bei Fehlfunktion zurücksetzen

Falls das Headset nicht ordnungsgemäß funktioniert, können Sie das Gerät einfach zurücksetzen.

1. Entfernen Sie das installierte **SC2** von Ihrem Helm, indem Sie es mithilfe der Abdeckung der SC2 Fernbedienung anheben.



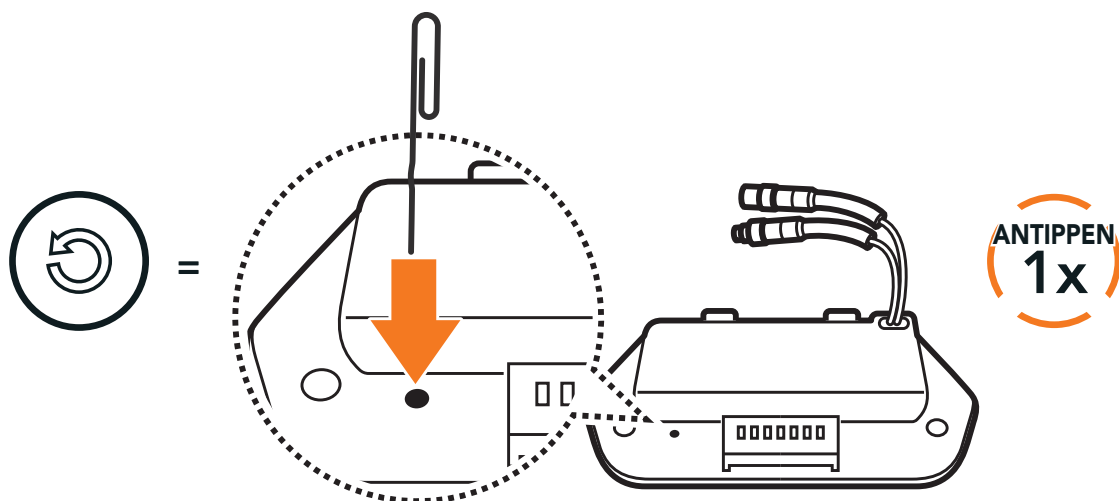
2. Ziehen Sie die Antennenkabel-Halterung aus ihrer ursprünglichen Position und die verbundenen Kabel aus der oberen Aussparung.



Hinweis: Sie können das **SC2** zurücksetzen, ohne die Kabelverbindungen am Helm zu trennen.

3. Suchen Sie die **Stiftlochtaste zum Zurücksetzen bei Fehlfunktion** (auf der Unterseite des **SC2**).

4. Führen Sie vorsichtig eine Büroklammer in das Loch ein und drücken Sie die **Stiftlochtaste zum Zurücksetzen bei Fehlfunktion** leicht.



5. Das Headset wird heruntergefahren.

Hinweis: Durch das **Zurücksetzen bei Fehlfunktion** wird das Headset nicht auf die Werkseinstellungen zurückgesetzt.

Producer: Sena Technologies, Inc
19, Heolleung-ro 569-gil, Gangnam-gu
Seoul 06376, Republic of Korea

Importer in Europe: SCHUBERTH GmbH
Stegelitzer Straße 12
D-39126 Magdeburg, Germany

Importer in US: SCHUBERTH North America
9920 Pacific Heights Blvd., Suite 150
San Diego, CA 92121

WWW.SCHUBERTH.COM