

Description : **REAR CARRIER**

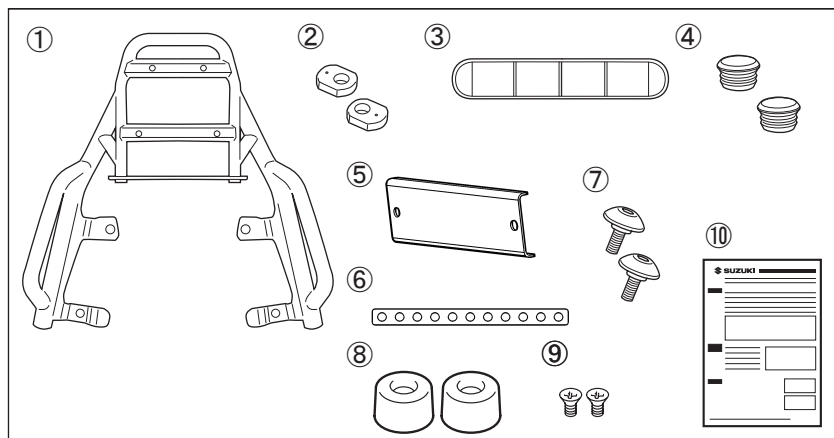
Part Number : 46310-0281*

Applications : UZ125

Installation Time : 0.75 H

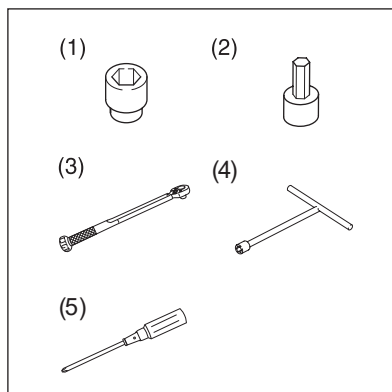
Contents

Ref.	Description	QTY
①	Carrier	1
②	Spacer	2
③	Cushion	1
④	Cap	2
⑤	Plate No.1	1
⑥	Plate No.2	1
⑦	Bolt (M5×10)	2
⑧	Balancer	2
⑨	Screw	2
⑩	Installation Instruction	1



Tools Required

Ref.	Description
(1)	Socket (12 mm)
(2)	Hexagon socket (3 mm)
(3)	Torque Wrench
(4)	T Wrench (10 mm, 12 mm)
(5)	⊕ Driver



Important**⚠ WARNING / ⚠ CAUTION / NOTICE / NOTE**

Please read this manual and follow its instructions carefully. To emphasize special information, the symbol **⚠** and the words **WARNING**, **CAUTION**, **NOTICE** and **NOTE** have special meanings. Pay particular attention to messages highlighted by these signal words:

⚠ WARNING

Indicates a potential hazard that could result in death or serious injury.

⚠ CAUTION

Indicates a potential hazard that could result in minor or moderate injury.

NOTICE

Indicates a potential hazard that could result in vehicle or equipment damage. ⇒ ⓘ

NOTE

Indicates special information to make maintenance easier or instructions clearer. ⇒ ⓘ

**Precautions
for
Installation**

1. Check that the kit includes all the parts listed on the first page.
2. Check each part in the kit for scratches or any form of damage.
3. Park the vehicle on a level ground.
4. Remove the ignition key from the switch and store it in a safe place.
5. Disconnect the negative (–) cable from the battery.
6. Protect any items removed or to be installed from scratches by placing them on a soft cloth first before putting them on the ground.
7. Use care not to cause any damage to the body of the vehicle during installation of the accessory.

**Tightening
Torque**

Tighten bolts to the torque indicated in the right table as standard value unless otherwise explicitly specified.
The value shows conventional on “4” marked bolt tightening torque. For other bolts not listed in the table, refer to the service manual.

Diameter (mm)	Tightening Torque		
	N·m	kgf-m	lbf-ft
5	3.0	0.3	2.0
6	5.5	0.55	4.0
8	13.0	1.3	9.5
10	29.0	2.9	21.0



Be sure to refer to the UZ125 service manual, when removing or installing STD parts.

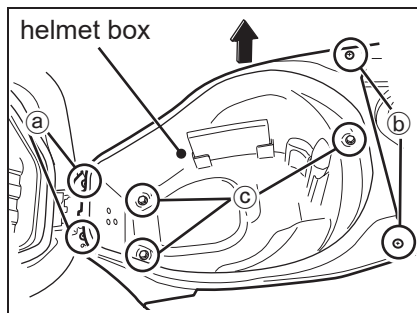
STD parts = Component parts of SUZUKI motorcycle

Installation

1. Remove the STD screws (a), (b), the STD bolts (c) and the helmet box.



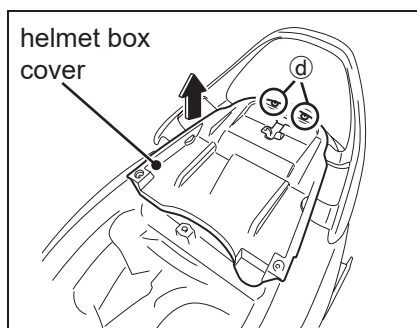
The STD screws (a), (b) and the STD bolts (c) will be reused later.



2. Remove the STD screws (d) and the helmet box cover.



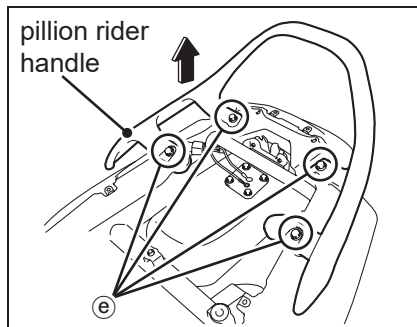
The STD screws (d) will be reused later.



3. Remove the STD bolts (e) and the pillion rider handle.

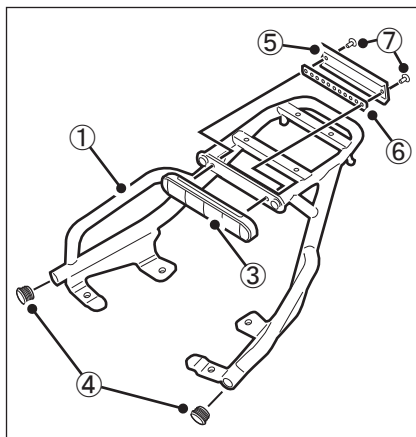


The STD bolts (e) will be reused later.



4. Attach the Cushion ③, the Plates No.1 ⑤, No.2 ⑥ to the Carrier ① by the Bolts ⑦ and the Caps ④ also.

 Bolt ⑦: 5.0 N·m
(0.51 kgf-m, 3.69 lbf-ft)

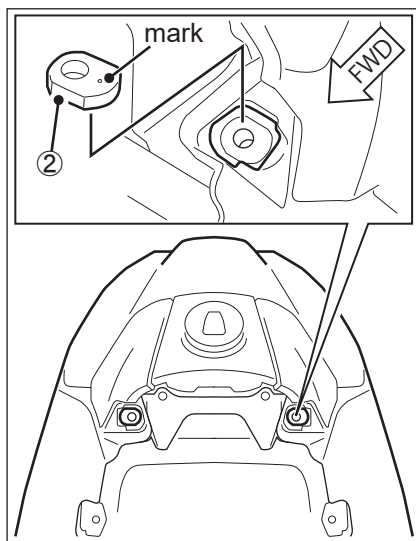


When installing a Carrier, cover a plastic part of a vehicle around mounting points by any cloth or protection tape.

5. Put the Spacers ② to both side of the vehicle.



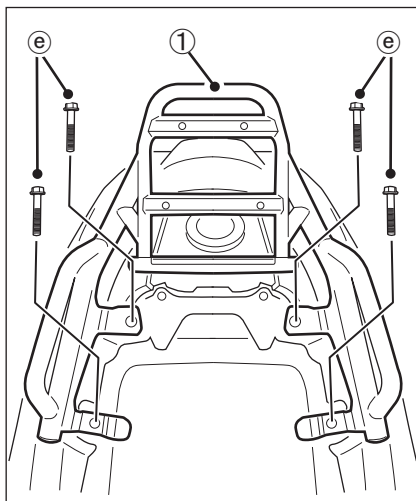
- The hole side of the Spacer ② is placed in center of the vehicle.
- Turn the marked side of the Spacer ② up.



6. Temporarily install the Carrier ① to appropriate position by using the STD bolts ② and then be sure to tighten them.

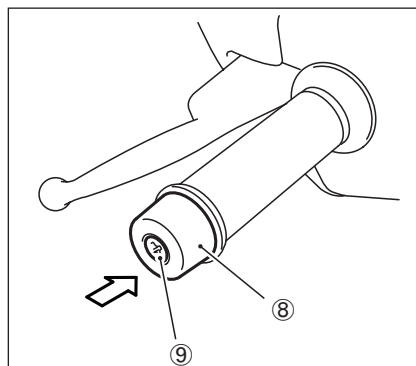
 **STD bolt ②: 26.0N·m
(2.7 kgf-m, 19.2 lbf-ft)**

7. Reinstall the removed motorcycle parts in the reverse order of removal.



8. Remove the handle bar balancer from RH and LH handle bar end.

9. Install the Balancer ⑧ by using the Screw ⑨ to RH and LH handle bar end.



 **WARNING**

Exceeding maximum loading capacity can cause loss of control. Never exceed the maximum loading capacity described in the Installation Instruction.

The maximum loading capacity : 6 kg (13.3 lbs)

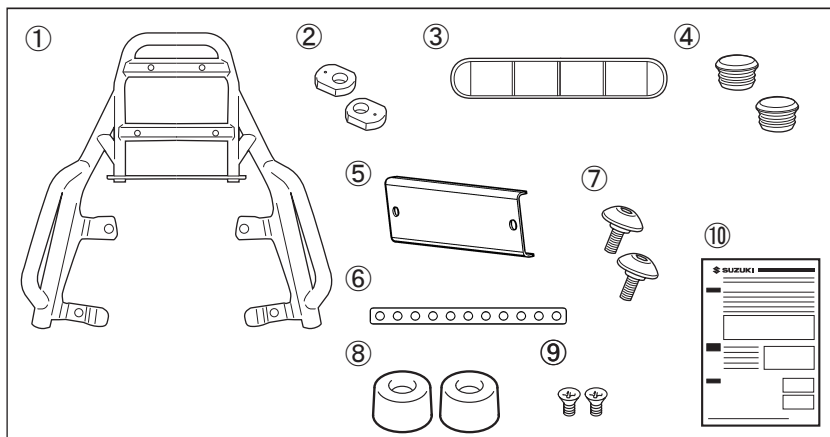
Description : **PORTE-BAGAGE ARRIÈRE**

Code : 46310-0281*

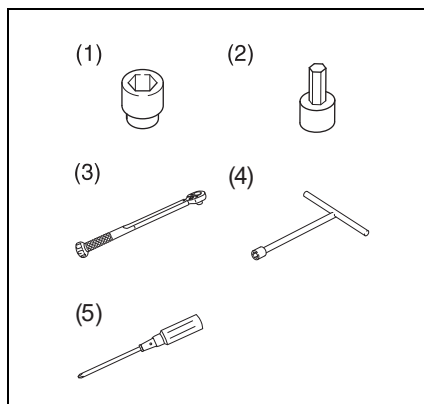
Modèle : UZ125

Temps d'installation : 0,75 hr(s)

Contenu	Réf.	Description	Qté
	①	Porte-bagage	1
	②	Entretoise	2
	③	Coussinet	1
	④	Capuchon	2
	⑤	Plaque N° 1	1
	⑥	Plaque N° 2	1
	⑦	Boulon (M5×10)	2
	⑧	Équilibreur	2
	⑨	Vis	2
	⑩	Instructions de montage	1


**Outils
néces-
saires**
Réf. Description

- (1) Douille (12 mm)
- (2) Douille hexagonale (3 mm)
- (3) Clé dynamométrique
- (4) Clé en T (10 mm, 12 mm)
- (5) Tournevis cruciforme ⊕



Important**▲AVERTISSEMENT / ▲ ATTENTION / AVIS / NOTE**

Lire attentivement ce manuel et se conformer soigneusement aux instructions données. Pour souligner des informations spéciales, on utilise le symbole ▲ et les mots **AVERTISSEMENT**, **ATTENTION**, **AVIS** et **NOTE**. Lire avec soin les messages précédés par ces mots:

▲AVERTISSEMENT

Indique un danger potentiel pouvant résulter en blessures graves ou mortelles.

▲ATTENTION

Indique un danger potentiel pouvant résulter en blessures légères ou modérées.

AVIS

Indique un danger potentiel pouvant résulter en détérioration du véhicule ou des équipements. ⇒ ⓘ

NOTE

Signale des informations spéciales pour faciliter l'entretien ou clarifier des instructions importantes. ⇒ ⓘ

Précautions à l'installation

1. Vérifier que le kit inclut toutes les pièces énumérées en première page.
2. Vérifier que les pièces du kit ne sont pas rayées ou détériorées d'une manière quelconque.
3. Garer le véhicule sur une surface plane.
4. Enlever la clé de contact du contacteur et la ranger dans un endroit sûr.
5. Débrancher le câble négatif (–) de la batterie.
6. Protéger des rayures toutes les pièces déposées ou à installer en les plaçant sur un chiffon plutôt qu'à même le sol.
7. Éviter d'endommager le véhicule pendant l'installation de l'accessoire.

Couple de serrage

Serrez les boulons au couple indiqué dans le tableau de droite comme valeur standard, sauf indication contraire explicite.

La valeur indique le couple de serrage conventionnel des boulons marqués "4". Pour les autres boulons non répertoriés dans le tableau, reportez-vous au manuel d'entretien.

Diamètre (mm)	Couple de serrage	
	N·m	kgf-m
5	3,0	0,3
6	5,5	0,55
8	13,0	1,3
10	29,0	2,9



Veillez à vous reporter au manuel d'entretien de l'UZ125 lors de la dépose et de la pose de pièces STD.

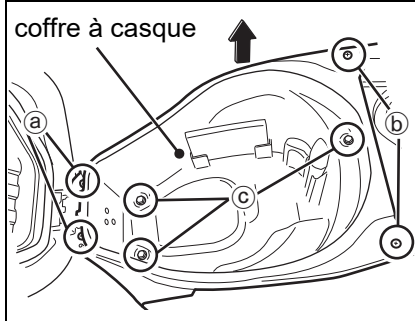
Pièces STD = Composants de moto SUZUKI

Montage

1. Déposez les vis STD (a) et (b) ,
les boulons STD (c) et le coffre
à casque.



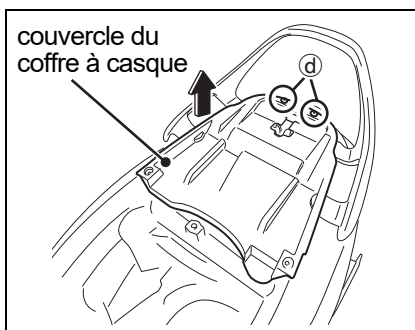
Les vis STD (a) et (b) et les boulons STD (c) seront réutilisés par la suite.



2. Déposez les vis STD (d) et le
couvercle du coffre à casque.



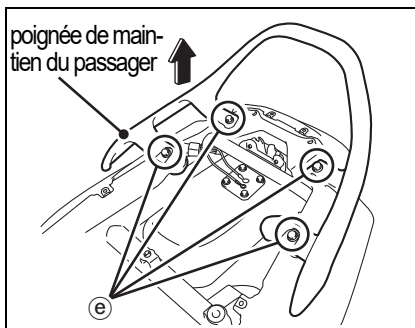
Les vis STD (d) seront réutilisées par la suite.



3. Déposez les boulons STD (e) et
la poignée de maintien du pas-
sager.



Les boulons STD (e) seront réutilisés par la suite.

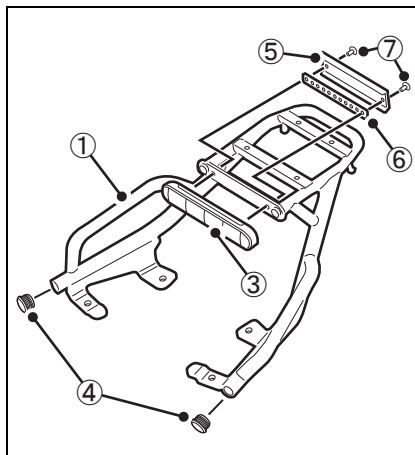


4. Fixez le coussinet ③, les plaques N° 1 ⑤ et N° 2 ⑥ au porte-bagage ① à l'aide des boulons ⑦, ainsi que les capuchons ④.



Boulon ⑦ :

5,0 N·m (0,51 kgf-m)

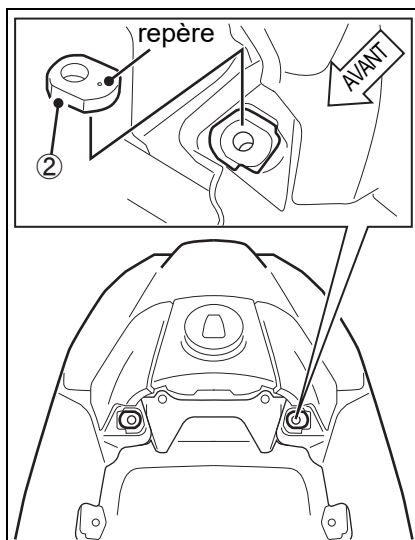


Lors de la pose d'un porte-bagage, couvrez toute pièce en plastique du véhicule autour des points de montage avec un chiffon ou du ruban de protection.

5. Placez les entretoises ② des deux côtés du véhicule.



- *Le côté du trou de l'entretoise ② est placé au centre du véhicule.*
- *Tournez le côté avec le repère de l'entretoise ② vers le haut.*



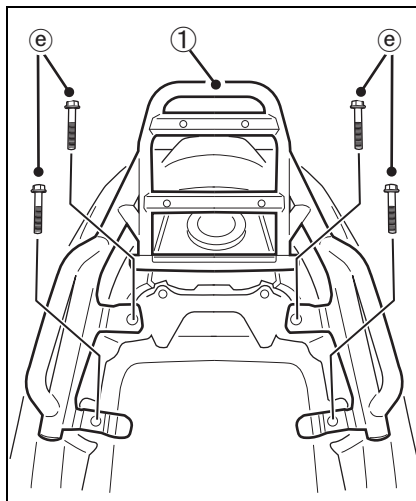
6. Posez provisoirement le portebagage ① dans la position appropriée à l'aide des boulons STD ② déposés à l'étape 3, puis assurez-vous de les serrer.



Boulon STD ② :

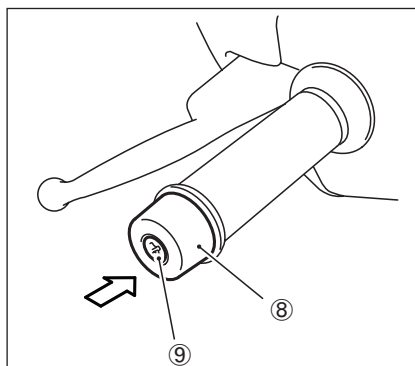
26,0 N·m (2,7 kgf-m)

7. Reposez les pièces de la moto qui ont été déposées en procédant dans le sens inverse de la dépose.



8. Retirez l'équilibreur de guidon des extrémités droite et gauche du guidon.

9. Installez l'équilibreur ⑧ à l'aide de la vis ⑨ sur les extrémités droite et gauche du guidon.



▲AVERTISSEMENT

Le dépassement de la capacité de charge maximale peut entraîner une perte de contrôle. Ne dépassez jamais la capacité de charge maximale décrite dans les instructions de montage.

Capacité de charge maximale : 6 kg (13,3 lbs)

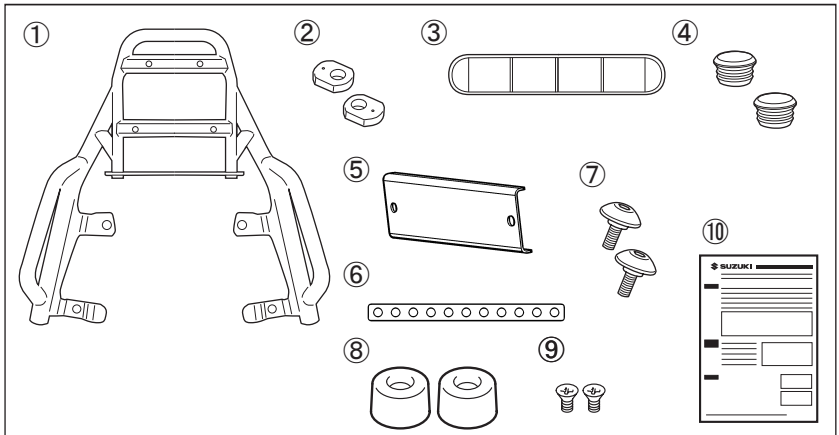
Beschreibung: **HECKTRÄGER**

Teil-Nr.: 46310-0281*

Verwendungen: UZ125

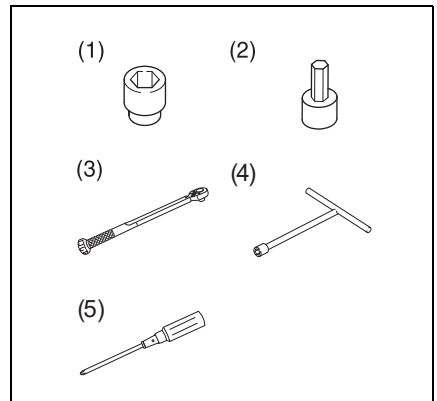
Montagezeit: 0,75 hr(s)

Inhalt	Nr.	Beschreibung	Stck
	①	Träger	1
	②	Abstandshalter	2
	③	Polster	1
	④	Kappe	2
	⑤	Platte Nr. 1	1
	⑥	Platte Nr. 2	1
	⑦	Schraube (M5×10)	2
	⑧	Ausgleichsstück	2
	⑨	Schraube	2
	⑩	Montageanleitung	1


**Notwendige
Werkzeuge**

Nr. Beschreibung

- | | |
|-----|----------------------------|
| (1) | Steckschlüssel (12 mm) |
| (2) | Innensechskant (3 mm) |
| (3) | Drehmomentschlüssel |
| (4) | T-Schlüssel (10 mm, 12 mm) |
| (5) | ⊕-Schraubenzieher |



Wichtig
▲ WARNUNG / ▲ VORSICHT / HINWEIS / ANMERKUNG

Lesen Sie bitte dieses Handbuch und befolgen Sie die darin enthaltenen Anweisungen genau. Das Symbol ▲ und die Schlüsselwörter **WARNUNG**, **VORSICHT**, **HINWEIS** sowie **ANMERKUNG** werden zur Betonung spezieller Informationen verwendet. Beachten Sie insbesondere Informationen, die durch die folgenden Schlüsselwörter gekennzeichnet sind:

▲ WARNUNG

Weist auf eine mögliche Gefahr hin, die tödlich ausgehen oder schwere Verletzungen verursachen kann.

▲ VORSICHT

Weist auf eine mögliche Gefahr hin, die leichte bis mittelschwere Verletzungen verursachen kann.

HINWEIS

Weist auf eine mögliche Gefahr hin, die zu Fahrzeug- und Ausrüstungsschäden führen kann. ⇒ ⓘ

ANMERKUNG

Kennzeichnet Informationen, die Wartungsarbeiten erleichtern bzw. Anweisungen verdeutlichen sollen. ⇒ ⓘ

**Wichtige
hinweise zur
montage**

1. Prüfen, ob der Satz alle auf der ersten Seite aufgeführten Teile enthält.
2. Jedes Teil im Satz auf Kratzer und Beschädigung überprüfen.
3. Das Fahrzeug auf ebenem Untergrund parken.
4. Den Zündschlüssel abziehen und an sicherer Stelle aufbewahren.
5. Das Minuskabel (–) von der Batterie abklemmen.
6. Abgenommene oder zu montierende Teile nicht einfach auf den Boden, sondern auf einen weichen Lappen legen, damit sie nicht verkratzt werden.
7. Darauf achten, dass die Fahrzeugkarosserie bei der Montage des Zubehörs nicht beschädigt wird.

**Anzugs-
drehmo-
ment**

Ziehen Sie die Schrauben mit dem in der Tabelle rechts angegebenen Drehmoment als Standardwert an, sofern nicht ausdrücklich anders angegeben.

Der Wert steht konventionell auf dem mit „4“ gekennzeichneten Schraubenanzugsmoment. Für andere Schrauben, die in der Tabelle nicht aufgeführt sind, siehe Wartungsanleitung.

Durchmesser (mm)	Anzugsdrehmoment	
	N·m	kgf·m
5	3,0	0,3
6	5,5	0,55
8	13,0	1,3
10	29,0	2,9



Lesen Sie vor dem Ein- und Ausbau von STD-Teilen unbedingt die Wartungsanleitung UZ125.

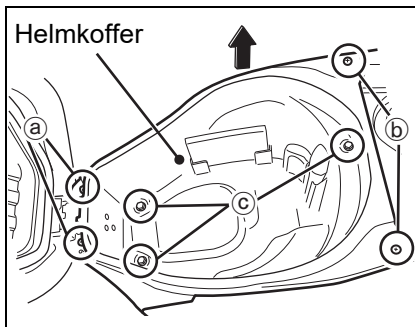
STD-Teile = Einzelteile von SUZUKI-Motorrädern

Montage

1. Entfernen Sie die STD-Schrauben (a), (b), die STD-Schrauben (c) und den Helmkofter.



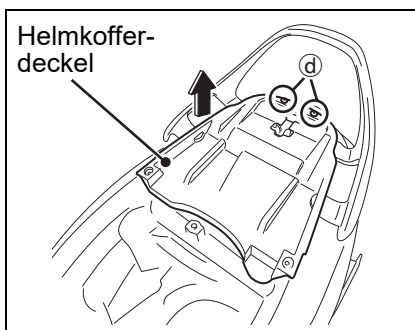
Die STD-Schrauben (a), (b) und die STD-Schrauben (c) werden später wiederverwendet.



2. Entfernen Sie die STD-Schrauben (d) und den Helmkofterdeckel.



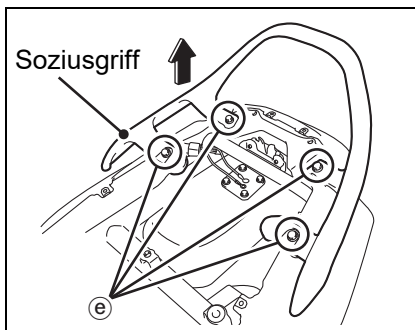
Die STD-Schrauben (d) werden später wiederverwendet.



3. Entfernen Sie die STD-Schrauben (e) und den Soziusgriff.



Die STD-Schrauben (e) werden später wiederverwendet.

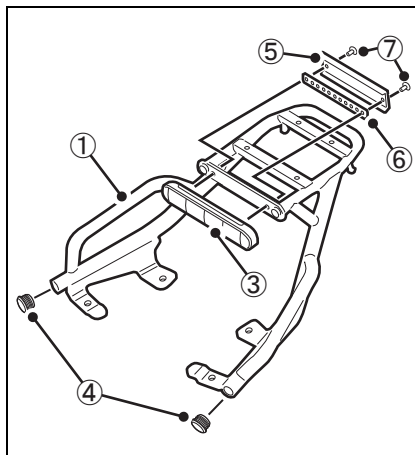


4. Befestigen Sie das Polster ③ , die Platten Nr. 1 ⑤ und Nr. 2 ⑥ mit den Schrauben ⑦ und den Kappen ④ am Träger ① .



Schraube ⑦ :

5,0 N·m (0,51 kgf-m)

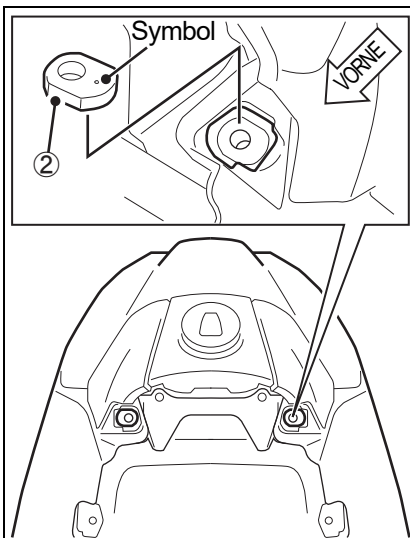


Decken Sie bei der Montage des Trägers die Kunststoffteile des Fahrzeugs um die Befestigungspunkte mit einem Tuch oder Schutzband ab.

5. Bringen Sie die Abstandshalter ② an beiden Seiten des Fahrzeugs an.



- Die Lochseite des Abstandshalters ② wird zur Mitte des Fahrzeugs platziert.
- Die markierte Seite des Abstandshalters ② muss oben sein.



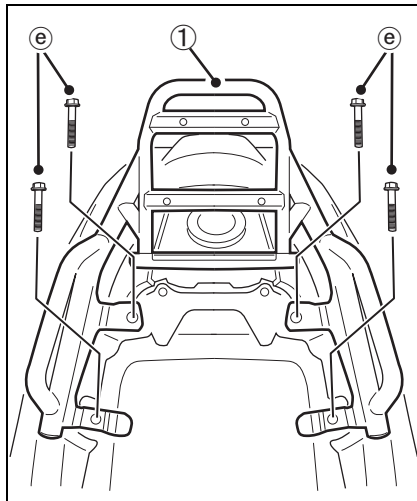
6. Bringen Sie den Träger ① mit den in Schritt 3 entfernten STD-Schrauben ② vorübergehend in der richtigen Position an und ziehen Sie sie dann fest.



STD-Schraube ② :

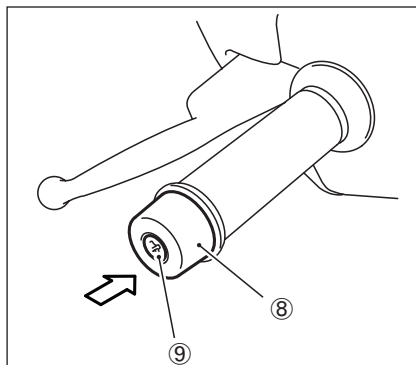
26,0 N·m (2,7 kgf-m)

7. Bauen Sie die abgenommenen Motorradteile in der umgekehrten Reihenfolge der Ausbauschnitte ein.



8. Entfernen Sie das Lenkerausgleichsstück vom rechten und linken Lenkerende.

9. Montieren Sie das Ausgleichsstück ⑧ mit der Schraube ⑨ am rechten und linken Lenkerende.



⚠ WARNUNG

Ein Überschreiten der maximalen Zuladung kann zum Verlust der Kontrolle über das Motorrad führen. Überschreiten Sie niemals die in der Montageanleitung angegebene maximale Zuladung.

Maximale Zuladung: 6 kg (13,3 lbs)

Descrizione: **PORTAPACCHI POSTERIORE**

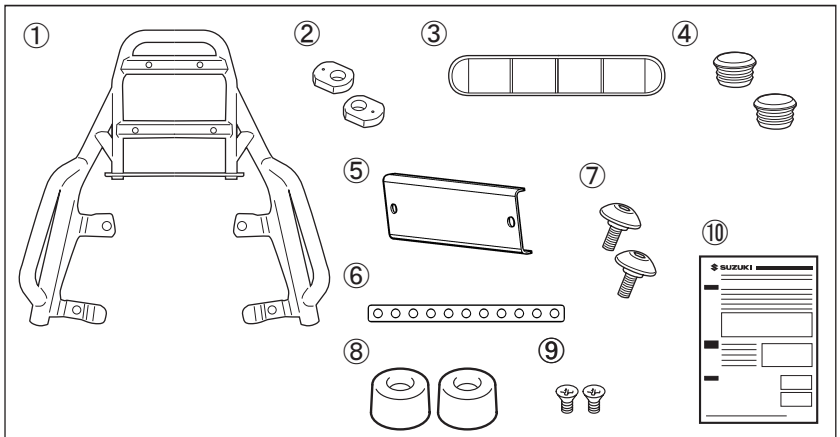
Codice: 46310-0281*

Applicazione: UZ125

Tempo di montaggio: 0,75 hr(s)

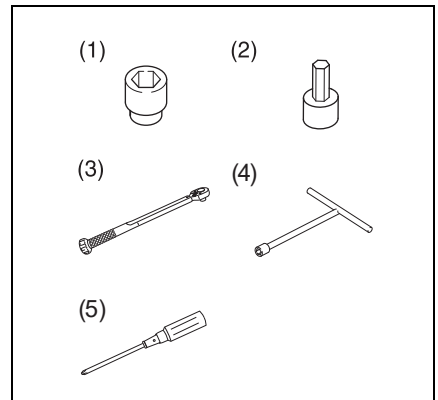
Contenuto

Rif.	Descrizione	Q.tà
①	Portapacchi	1
②	Distanziatore	2
③	Cuscinetto	1
④	Cappuccio	2
⑤	Piastra n. 1	1
⑥	Piastra n. 2	1
⑦	Bullone (M5×10)	2
⑧	Equilibratore	2
⑨	Vite	2
⑩	Istruzioni per l'installazione	1

**Attrezzi necessari**

Rif. Descrizione

- | | |
|-----|---------------------------|
| (1) | Brugola (12 mm) |
| (2) | Chiave esagonale (3 mm) |
| (3) | Chiave torsiometrica |
| (4) | Chiave a T (10 mm, 12 mm) |
| (5) | Cacciavite ⊕ |



Importante**▲ATTENZIONE / ▲AVVERTENZA / AVVISO / NOTA**

Leggere questo manuale e seguire con attenzione le sue istruzioni. Il simbolo ▲ e le parole **ATTENZIONE**, **AVVERTENZA**, **AVVISO** e **NOTA** enfatizzano la presenza di informazioni importanti. Fare attenzione particolare ai messaggi evidenziati da queste parole:

▲ATTENZIONE

Indica un pericolo che può portare alla morte o ferimenti gravi.

▲AVVERTENZA

Indica un pericolo che può portare a ferimenti lievi o moderati.

AVVISO

Indica un pericolo che può provocare danni al veicolo o ad altre attrezzature. ⇒ ⓘ

NOTA

Indica informazioni speciali per rendere più facile la manutenzione oppure per chiarire le istruzioni date. ⇒ ⓘ

Precauzioni per l'installazione

1. Controllare che il kit contenga tutte le parti elencate nella prima pagina.
2. Controllare che nessuna parte del kit abbia graffi o danni.
3. Parcheggiare il veicolo in un punto in piano.
4. Rimuovere la chiave di accensione dall'interruttore e conservarla in un luogo sicuro.
5. Scollegare il cavo negativo (–) dalla batteria.
6. Proteggere da graffi ogni elemento rimosso o da installare mettendolo su di un panno soffice steso a terra.
7. Fare attenzione a non danneggiare la scocca del veicolo durante l'installazione dell'accessorio.

Coppia di serraggio

Stringere i bulloni alla coppia indicata nella tabella a destra come valore standard se non diversamente specificato.

I valori fanno riferimento alle "4" coppie di serraggio del bullone contrassegnate come convenzionali. Per i bulloni non riportati nell'elenco in tabella, vedere il manuale di manutenzione.

Diametro (mm)	Coppia di serraggio	
	N·m	kgf·m
5	3,0	0,3
6	5,5	0,55
8	13,0	1,3
10	29,0	2,9



Durante la rimozione o l'installazione delle parti STD, fate riferimento al manuale di manutenzione dell'UZ125.

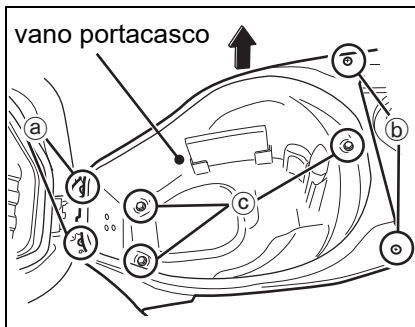
Parti STD = Componenti della motocicletta SUZUKI

Installazione

1. Rimuovere le viti STD (a), (b), i bulloni STD (c) e il vano portacasco.



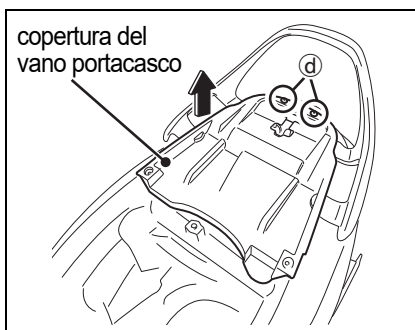
Le viti STD (a), (b) e i bulloni STD (c) saranno riutilizzati in seguito.



2. Rimuovere le viti STD (d) e la copertura del vano portacasco.



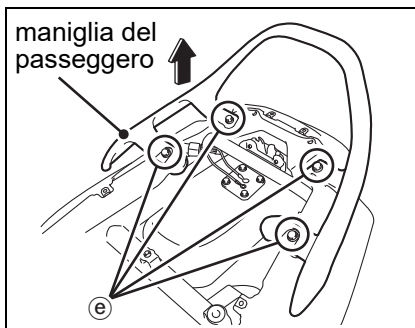
Le viti STD (d) saranno riutilizzate in seguito.



3. Rimuovere i bulloni STD (e) e la maniglia del passeggero.



I bulloni STD (e) saranno riutilizzati in seguito.

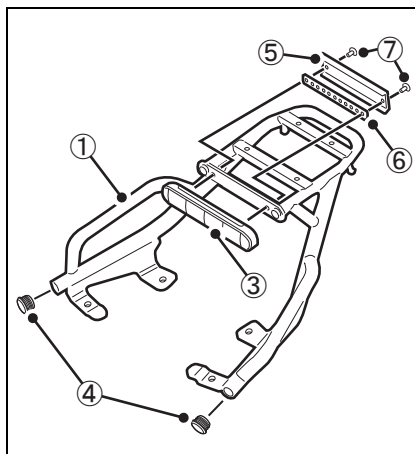


4. Fissare il cuscinetto ③ , le piastre n. 1 ⑤ , n. 2 ⑥ al portapacchi ① mediante i bulloni ⑦ e i cappucci ④ .



Bullone ⑦ :

5,0 N·m (0,51 kg-m)

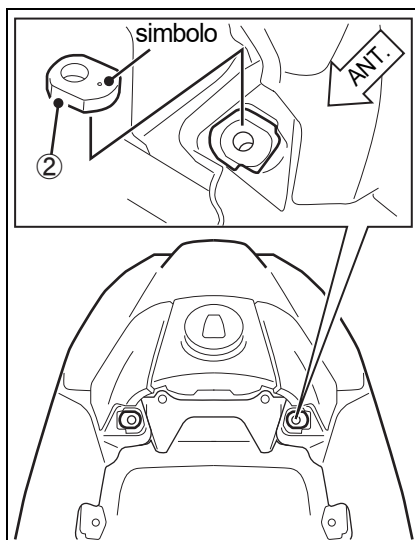


Quando si installa il portapacchi, coprire la parte in plastica del veicolo intorno ai punti di montaggio con un panno o un nastro di protezione.

5. Applicare i distanziatori ② su entrambi i lati del veicolo.



- *Il lato del distanziatore con il foro ② è posizionato al centro del veicolo.*
- *Ruotare il lato contrassegnato del distanziatore ② verso l'alto.*



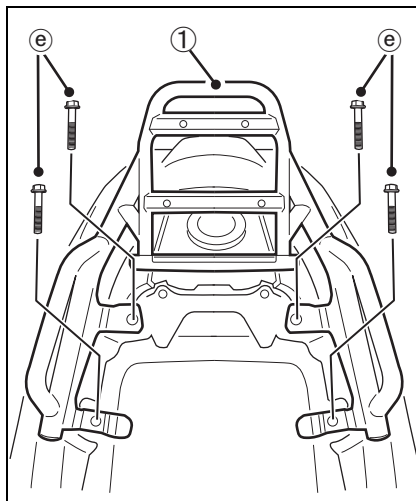
6. Installare temporaneamente il portapacchi ① nella posizione appropriata utilizzando i bulloni STD ② e assicurarsi di serrarli.



Bullone STD ② :

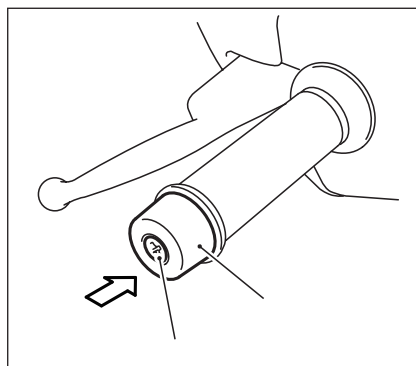
26,0 N·m (2,7 kg-m)

7. Reinstallare le parti della motocicletta rimosse invertendo le procedure di rimozione.



8. Rimuovere l'equilibratore del manubrio dalle estremità destra e sinistra del manubrio.

9. Installare l'equilibratore ⑧ utilizzando la vite ⑨ alle estremità destra e sinistra del manubrio.



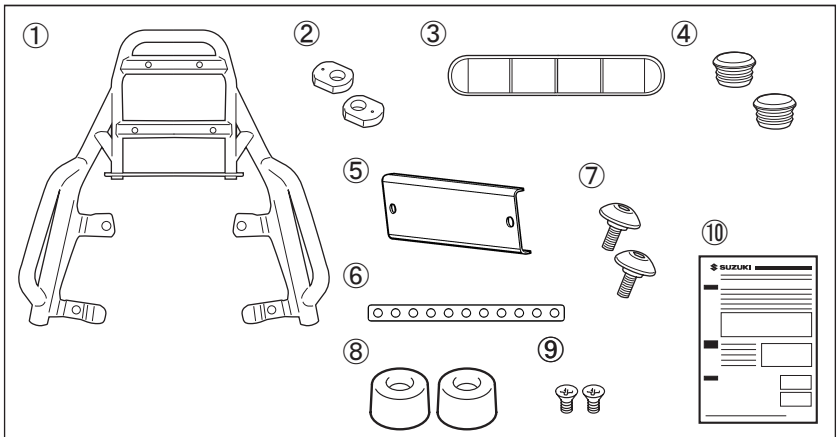
⚠ATTENZIONE

Il superamento della capacità di carico massima può causare la perdita di controllo del mezzo. Non superare mai la capacità di carico massima indicata nelle Istruzioni per l'installazione.

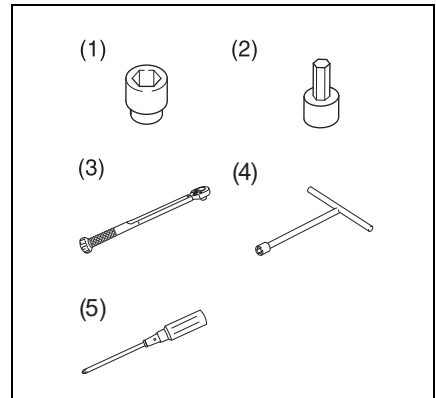
Capacità di carico massima: 6 kg (13,3 lbs)

Descripción:	PORTAEQUIPAJES TRASERO	N.º de código: 46310-0281*
Aplicación:	UZ125	Tiempo de instalación: 0,75 hr(s)

Contenido	Ref.	Descripción	Cant.
	①	Portaequipajes	1
	②	Espaciador	2
	③	Cojín	1
	④	Tapa	2
	⑤	Placa n.º 1	1
	⑥	Placa n.º 2	1
	⑦	Perno (M5×10)	2
	⑧	Contrapeso	2
	⑨	Tornillo	2
	⑩	Instrucciones para el montaje	1


**Herra-
mientas
necesarias**

Ref.	Descripción
(1)	Vaso (12 mm)
(2)	Vaso hexagonal (3 mm)
(3)	Llave dinamométrica
(4)	Llave en T (10 mm y 12 mm)
(5)	⊕ Destornillador



Importante

▲ADVERTENCIA / ▲ATENCIÓN / AVISO / NOTA

Lea este manual y siga sus instrucciones cuidadosamente. Para realzar la información especial, el símbolo ▲ y las palabras **ADVERTENCIA**, **ATENCIÓN**, **AVISO** y **NOTA** tienen un significado especial. Ponga mucha atención a los mensajes resaltados por estas palabras:

▲ADVERTENCIA
Indica un posible peligro que podría causar la muerte o lesiones graves.

▲ATENCIÓN
Indica un posible peligro que podría causar lesiones menores o moderadas.

AVISO
Indica un posible peligro que podría causar daños en el vehículo o el equipo. ⇨ ⓘ

NOTA
Indica información especial para que el mantenimiento resulte más fácil o las instrucciones más claras. ⇨ ⓘ

Precauciones para la instalación

1. Compruebe que el juego incluya todas las piezas enumeradas en la primera página.
2. Compruebe cada pieza del juego para asegurarse de que no esté rayada ni dañada.
3. Estacione el vehículo en un terreno nivelado.
4. Retire la llave de contacto y guárdela en un lugar seguro.
5. Desconecte el cable negativo (–) de la batería.
6. Proteja cada pieza que haya quitado o que vaya a instalar para que no se raye colocándola primero sobre un paño blando antes de ponerla en el suelo.
7. Tenga cuidado para no causar ningún daño a la carrocería del vehículo durante la instalación de un accesorio.

Par de apriete

Apriete los tornillos con el par de apriete indicado en la tabla de la derecha como valor estándar, a menos que se especifique explícitamente otra cosa.
El valor convencional se muestra en el “4” marcado como par de apriete de los tornillos. Consulte el manual de servicio para otros tornillos no indicados en la tabla.

Diámetro (mm)	Par de apriete	
	N·m	kgf-m
5	3,0	0,3
6	5,5	0,55
8	13,0	1,3
10	29,0	2,9



Asegúrese de consultar el manual de servicio de la UZ125, cuando retire o instale piezas STD.

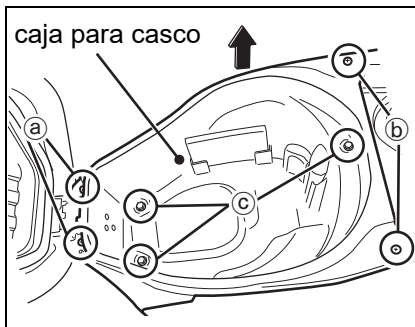
Piezas STD = componentes de la motocicleta SUZUKI

Instalación

1. Retire los tornillos STD (a) , (b) , los pernos STD (c) y la caja para casco.



Los tornillos STD (a) , (b) y los pernos STD (c) se reutilizarán posteriormente.



2. Retire los tornillos STD (d) y la cubierta de la caja para casco.



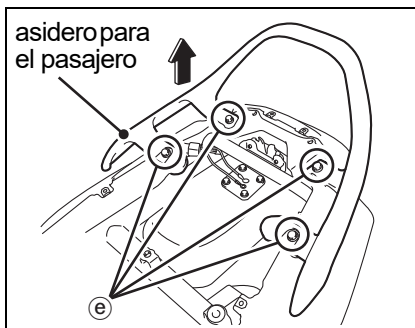
Los tornillos STD (d) se reutilizarán posteriormente.



3. Retire los pernos STD (e) y el asidero para el pasajero.



Los pernos STD (e) se reutilizarán posteriormente.

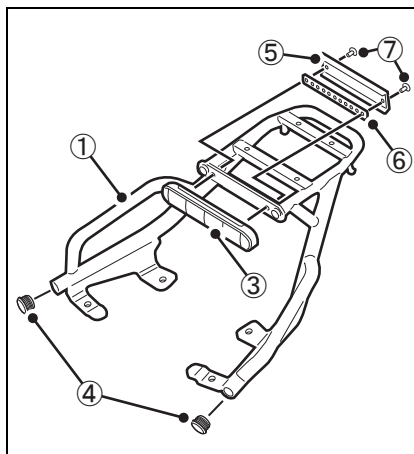


4. Coloque el cojín ③ , las placas n.º 1 ⑤ y n.º 2 ⑥ en el portaequipajes ① mediante los pernos ⑦ y coloque también las tapas ④ .



Perno ⑦ :

5,0 N·m (0,51 kgf-m)

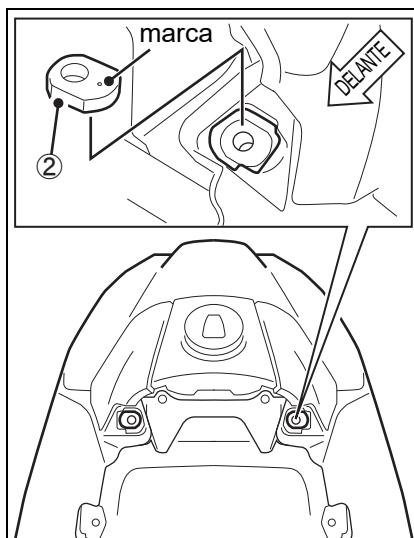


Cuando instale un portaequipajes, cubra la parte de plástico del vehículo alrededor de los puntos de montaje con cualquier tela o cinta de protección.

5. Coloque los espaciadores ② en ambos lados del vehículo.



- *El lado del agujero del espaciador ② se coloca en el centro del vehículo.*
- *Coloque el lado marcado del espaciador ② hacia arriba.*



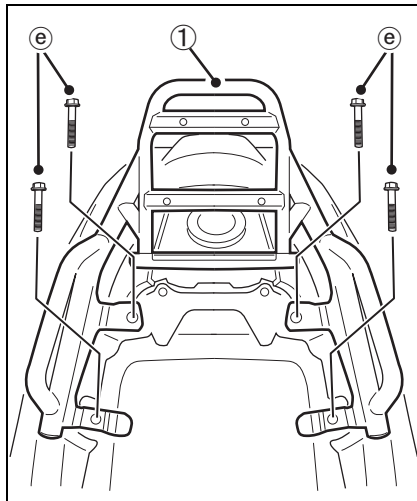
6. Instale temporalmente el portaequipajes ① en la posición adecuada usando los pernos STD ② que se han retirado en el paso 3 y, a continuación, asegúrese de apretarlos.



Perno STD ② :

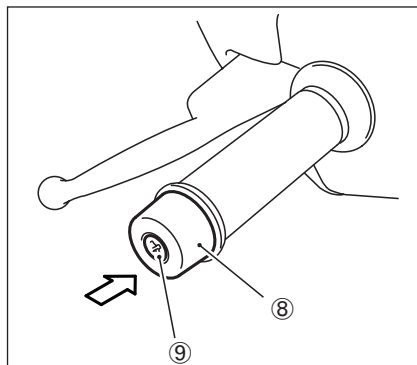
26,0 N·m (2,7 kgf-m)

7. Vuelva a montar las piezas de la motocicleta desmontadas en el orden inverso al del desmontaje.



8. Retire el contrapeso del manillar del extremo derecho e izquierdo del manillar.

9. Instale el contrapeso ⑧ usando el tornillo ⑨ en los extremos derecho e izquierdo del manillar.



⚠ADVERTENCIA

Superar la capacidad de carga máxima puede provocar la pérdida de control. No supere nunca la capacidad de carga máxima que se describe en las instrucciones para el montaje.

Capacidad de carga máxima: 6 kg (13,3 lbs)

