



Zubehör-Montageanleitung

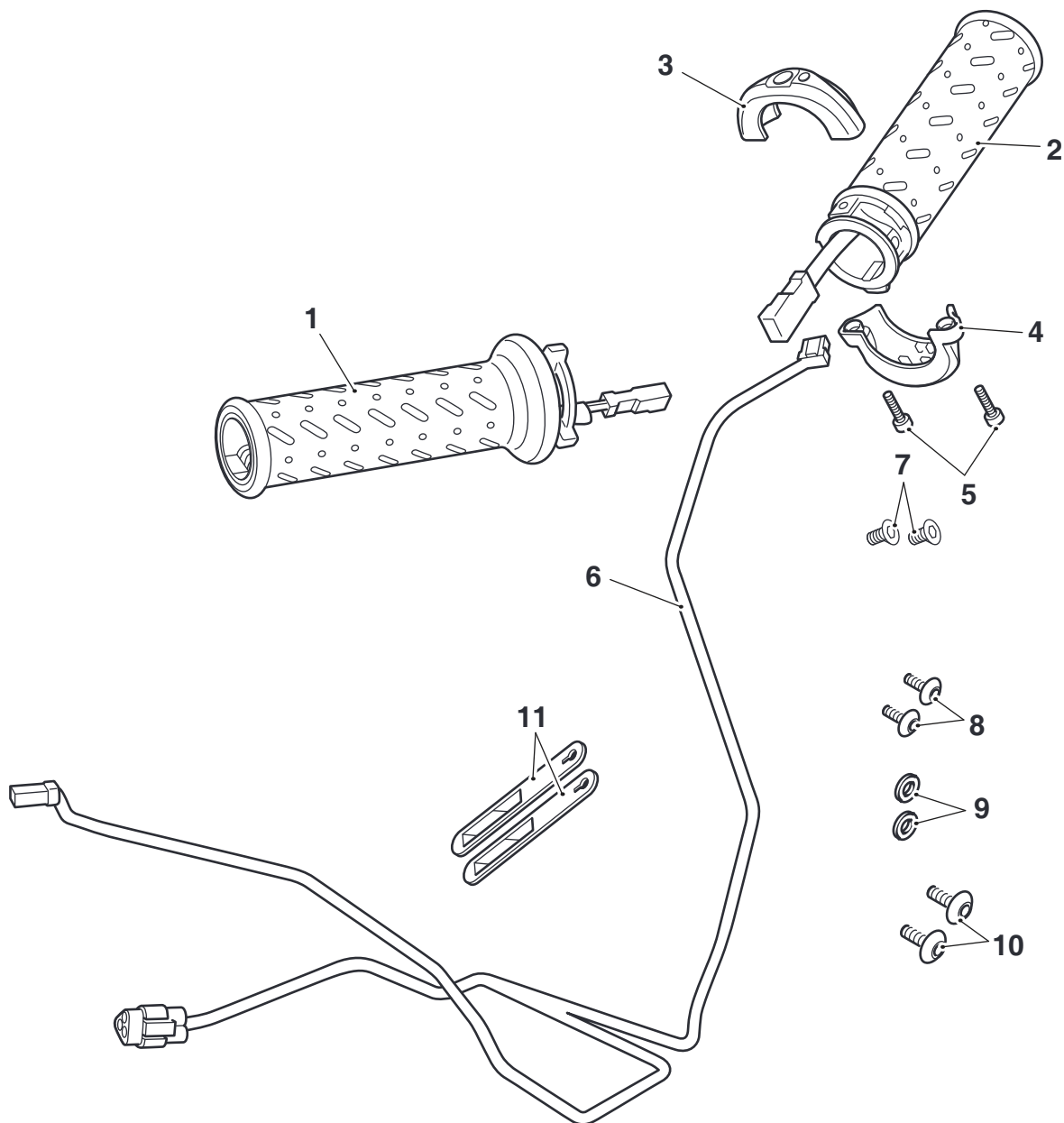
Griffheizungskit	
Teilesatznummer	Betroffene Modelle
A9638304	Speed Triple S ab FIN 867685, Speed Triple RS, Rocket 3 R, Rocket 3 TFC, Rocket 3 R Black

Vielen Dank, dass Sie sich für diesen Triumph Originalzubehörsatz entschieden haben. Dieser Zubehörsatz ist das Ergebnis der bewährten Entwurfs- und Konstruktionstechnik, der eingehenden Testverfahren und des dauerhaften Strebens von Triumph nach Überlegenheit bei Zuverlässigkeit, Sicherheit und Leistung.

Lesen Sie alle vorliegenden Anweisungen vollständig durch, bevor Sie mit dem Einbau des Zubehör-Montagesatzes beginnen, um sich mit den Funktionsmerkmalen des Montagesatzes und dem Einbauverfahren gründlich vertraut zu machen.

Diese Anweisungen sollten als dauerhafter Bestandteil Ihres Zubehörsatzes angesehen werden und bei diesem verbleiben, auch wenn das mit Zubehör versehene Motorrad nachfolgend verkauft wird.

Mitgelieferte Teile



1.	Heizgriff, rechts	1 Stck.	7.	Senkkopfschraube, M6 x 16 mm, verkapselt	2 Stck.
2.	Heizgriff, links	1 Stck.	8.	Flachkopfschraube, selbstschneidend	2 Stck.
3.	Oberes Schaltergehäuse	1 Stck.	9.	Unterlegscheibe	2 Stck.
4.	Unteres Schaltergehäuse	1 Stck.	10.	Flachkopfschraube, M6 x 20 mm, verkapselt	2 Stck.
5.	Torx-Schraube, selbstschneidend	2 Stck.	11.	Gummiriemen	2 Stck.
6.	Verbindungskabel	1 Stck.			



Warnung

Bringen Sie an diesen Modellen ausschließlich von Triumph zugelassenes Triumph-Originalzubehör an, das in der zugehörigen Triumph-Montageanleitung aufgeführt ist. Die in dieser Anleitung behandelten Zubehör-Montagesätze sind für die Verwendung mit ganz bestimmten Modellen von Triumph Motorrädern bestimmt. Die Zubehör-Montagesätze und die geeigneten Modelle sind zu Beginn der Anleitung aufgeführt. Sie dürfen nie an anderen Triumph-Modellen oder an Motorrädern anderer Hersteller montiert werden. Wird ein Zubehör-Montagesatz an einem nicht aufgeführten Triumph-Modell oder an einem Motorrad eines anderen Herstellers montiert, wirkt sich das auf die Leistung, die Stabilität und das Fahrverhalten des Motorrads aus. Dies kann die Kontrolle des Fahrers über das Motorrad beeinträchtigen und zu einem Unfall mit schweren Verletzungen oder Todesfolge führen.



Warnung

Lassen Sie stets von Triumph zugelassene Teile, Zubehör- und Umrüstartikel montieren, und lassen Sie die Arbeiten stets durch einen ausgebildeten Mechaniker bei einem Triumph-Vertragshändler vornehmen. Die Montage von Teilen, Zubehör- und Umrüstartikeln durch einen Mechaniker, der nicht bei einem Triumph-Vertragshändler beschäftigt ist, kann das Fahrverhalten, die Stabilität oder andere Aspekte des Betriebs des Motorrads beeinträchtigen, was den Verlust der Kontrolle über das Motorrad und einen Unfall zur Folge hat.



Warnung

Stellen Sie stets sicher, dass neu angebrachte Verkabelung nicht an anderen Teilen des Motorrads scheuert, so dass sie nicht durchscheuern und elektrische Störungen verursachen kann. Stellen Sie außerdem sicher, dass die neu angebrachte Verkabelung die Lenkbewegungen nicht einschränkt. Beide Umstände bringen erhebliche Risiken mit sich und können gefährliche Fahrbedingungen hervorrufen, die zu Bränden, zum Verlust der Kontrolle über das Motorrad und zu einem Unfall führen können.



Warnung

Überzeugen Sie sich, dass das Motorrad abgestützt ist. Das korrekte Abstützen des Motorrads verhindert, dass es umfällt. Ein instabiles Motorrad kann umfallen, was zu Verletzungen beim Mechaniker oder Schäden am Motorrad führen kann.



Warnung

Für den Einbau dieses Zubehör-Montagesatzes ist ein Drehmomentschlüssel mit einer bekannten und präzisen Kalibrierung zu verwenden. Sollte eine der Befestigungen nicht mit dem korrekten Drehmoment festgezogen werden, kann sich dies unter Umständen auf Leistung, Stabilität und Fahrverhalten des Motorrads auswirken. Dies hat den Verlust der Kontrolle über das Motorrad und einen Unfall zur Folge.

Hinweis:

- **Triumph bietet Ihnen ein breites Angebot an zugelassenem Originalzubehör für Ihr Motorrad. Daher können wir im Rahmen der vorliegenden Anleitung leider nicht alle der möglichen Ausstattungsvarianten berücksichtigen. Beachten Sie beim Aus- und Einbau von Triumph-Originalzubehör stets die dem jeweiligen Montagesatz beiliegende Anleitung. Falls Sie von einer Einbauanleitung für Triumph-Zubehör zusätzliche Exemplare benötigen, besuchen Sie die Internetseite www.triumphinstructions.com oder setzen Sie sich mit Ihrem Triumph-Vertragshändler in Verbindung.**

Nur bei Speed Triple Modellen

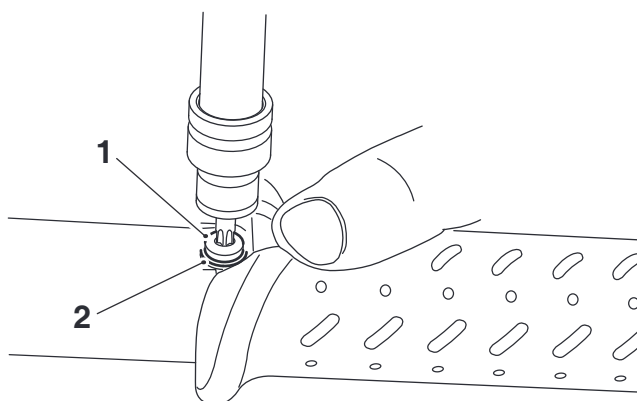
1. Entfernen Sie die Frontverkleidung vom Kraftstofftank, wie im Werkstatthandbuch beschrieben. Bewahren Sie Frontverkleidung und Befestigungen zur späteren Wiederverwendung auf.

Nur bei Rocket 3 Modellen

2. Bauen Sie den Fahrer- und Beifahrersitz aus, wie im Werkstatthandbuch beschrieben.

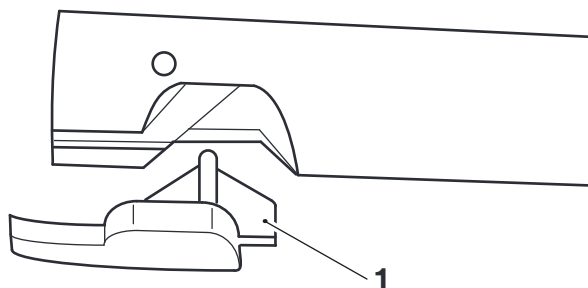
Alle Modelle

3. Klemmen Sie die Batterie ab, wie im Werkstatthandbuch beschrieben.
4. Bauen Sie das linke und rechte Lenkerendstück aus, wie im Werkstatthandbuch beschrieben. Bewahren Sie die Lenkerendstücke zur späteren Wiederverwendung auf. Entsorgen Sie die Befestigungen.
5. Lösen Sie die beiden Befestigungen des linken Lenkergriffs am Lenker und schieben Sie den Griff vom Lenker. Bewahren Sie den Griff für den Fall auf, dass das Motorrad wieder in seinen ursprünglichen Zustand versetzt werden soll. Entsorgen Sie die Befestigungen und Unterlegscheiben.



1. Befestigung (eine der beiden abgebildet)
2. Unterlegscheibe (eine von zweien abgebildet)

6. Falls angebracht, entfernen Sie den Plastikeinsatz wie gezeigt aus dem linken Lenkerende. Bewahren Sie den Plastikeinsatz für den Fall auf, dass das Motorrad wieder in seinen ursprünglichen Zustand versetzt werden soll.



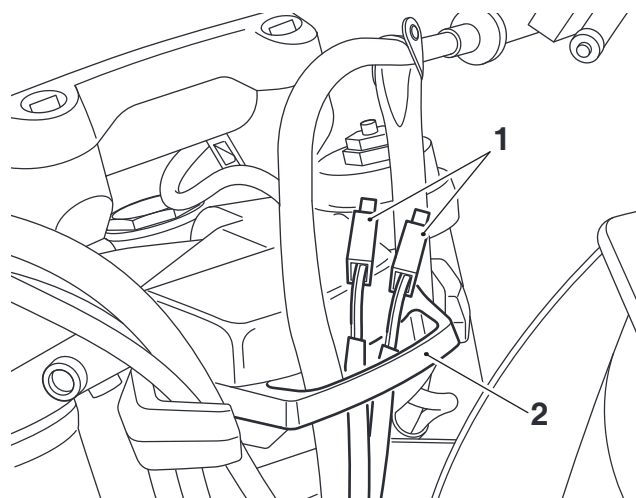
1. Plastikeinsatz

7. Bauen Sie den Drehgriff von der rechten Seite des Lenkers ab, wie im Werkstatthandbuch beschrieben. Bewahren Sie den Drehgriff für den Fall auf, dass das Motorrad wieder in seinen ursprünglichen Zustand versetzt werden soll.

Einbau

Nur bei Speed Triple Modellen

1. Führen Sie die Leiter des Griffheizungs-Verbindungskabels wie gezeigt von unten durch die Kupplungszugführung und dann in den Lenker. Schließen Sie das Verbindungskabel zu diesem Zeitpunkt nicht am Hauptkabelbaum an.

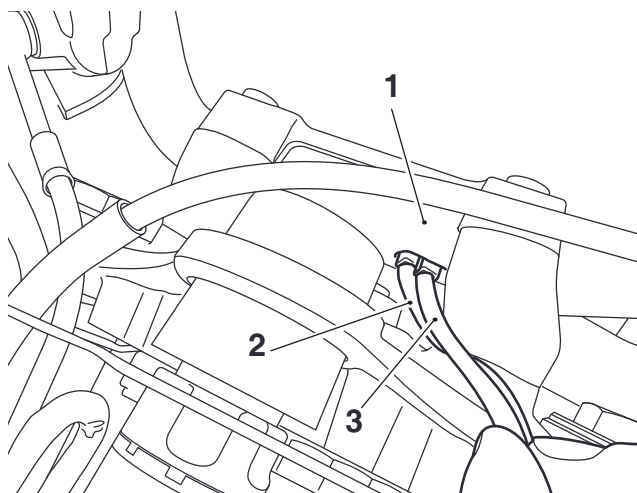


1. Leiter des Griffheizungs-Verbindungskabels
2. Kupplungszugführung

Hinweis:

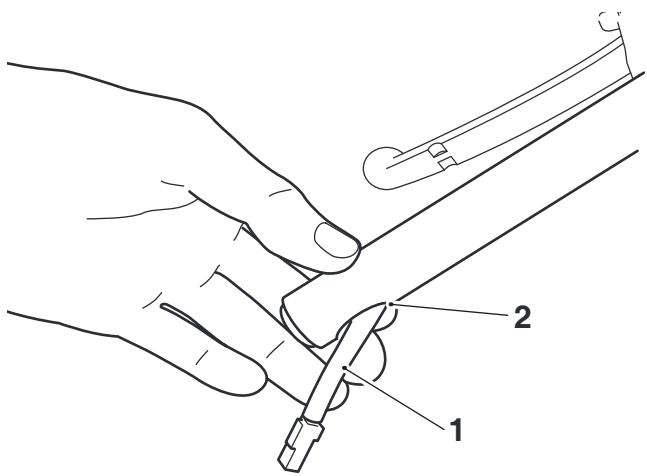
- Der Strang mit dem 2-stiftigen Anschlussstecker wird zur rechten Seite des Lenkers (Gasgriff) verlegt.
- Der Strang mit dem 3-stiftigen Anschlussstecker wird zur linken Seite des Lenkers (Kupplung) verlegt.

- Führen Sie die Griffheizungsschalterkabel wie nachfolgend gezeigt in die große Öffnung in der Mitte an der Unterseite des Lenkers.



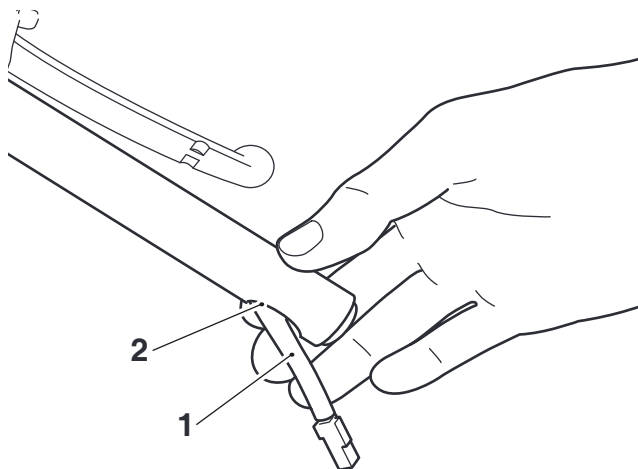
- Lenker
- Griffheizungsschalterkabel - 2-stiftiger Anschlussstecker
- Griffheizungsschalterkabel - 3-stiftiger Anschlussstecker

- Führen Sie den Verbindungskabelstrang mit dem 3-stiftigen Stecker zur linken Seite des Lenkers und durch die Nut in der Lenkerendgewichtsbelegung heraus.



- Anschlusskabel
- Nut im Lenker

- Führen Sie den Verbindungskabelstrang mit dem 2-stiftigen Stecker zur rechten Seite des Lenkers und durch die Nut in der Lenkerendgewichtsbelegung heraus.

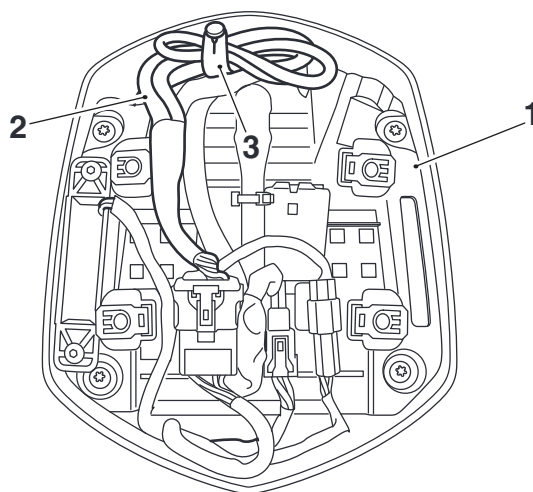


- Anschlusskabel
- Nut im Lenker

Nur bei Rocket 3 Modellen

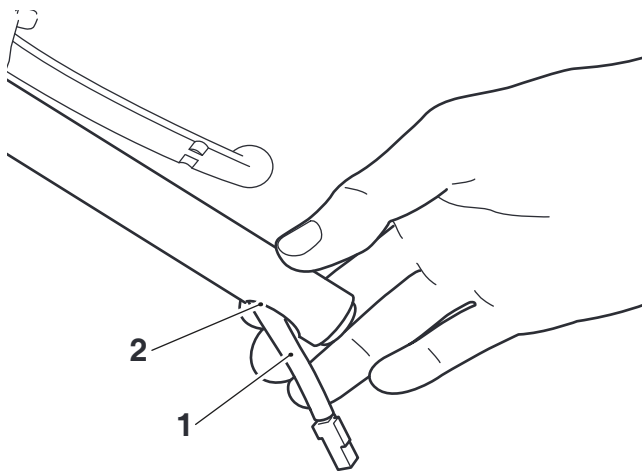
Hinweis:

- Das Heizgriff-Anschlusskabel ist ein Original-einbauteil. Das im Teilesatz enthaltene Verbindungskabel wird für Rocket 3 Modelle nicht benötigt.
- Bauen Sie den Flyscreen aus, wie im Werkstatthandbuch beschrieben. Bewahren Sie Flyscreen, Zierbeschläge und Befestigungen zur Wiederverwendung auf.
 - Falls vorhanden, entfernen Sie den Gummiriemen, mit dem das linke und rechte Heizgriff-Anschlusskabel befestigt sind. So lassen sich die Kabel im Lenker uneingeschränkt bewegen.



- Flyscreen-Halterung
- Heizgriff-Anschlusskabel
- Gummiriemen, falls vorhanden

7. Suchen Sie die Heizgriff-Anschlusskabelstecker im linken und rechten Lenkerende. Ziehen Sie die Heizgriff-Anschlusskabel vorsichtig aus den Nuten in den Lenkerendgewichtsbevestigungen.



1. Heizgriff-Anschlusskabelstecker (rechte Seite abgebildet)
2. Nut im Lenker

Alle Modelle

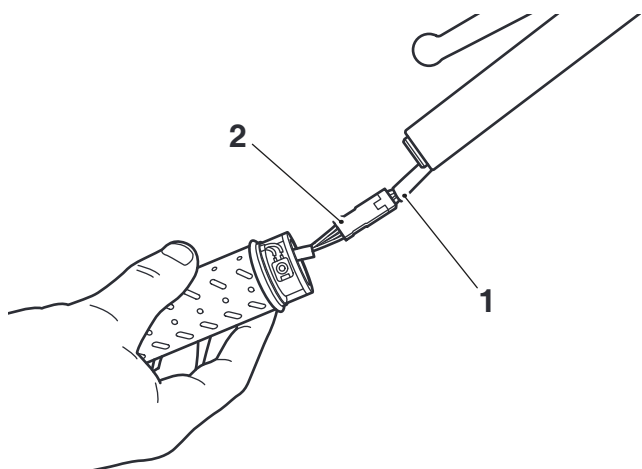


Vorsicht

Wird ein Kabelstrang beim Einbau oder im allgemeinen Betrieb des Motorrads eingeklemmt oder geknickt, kann dies zu Schäden am Kabel und zu elektrischen Fehlfunktionen führen.

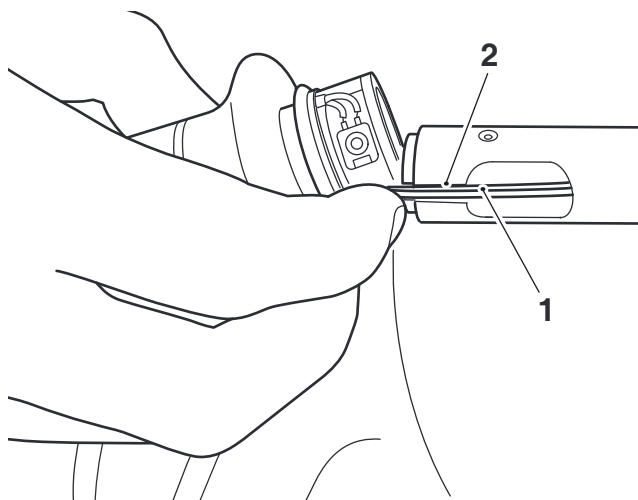
Linke Seite

8. Schließen Sie den Heizgriff-Anschlusskabelstecker am Anschlussstecker des linken Heizgriffs an.



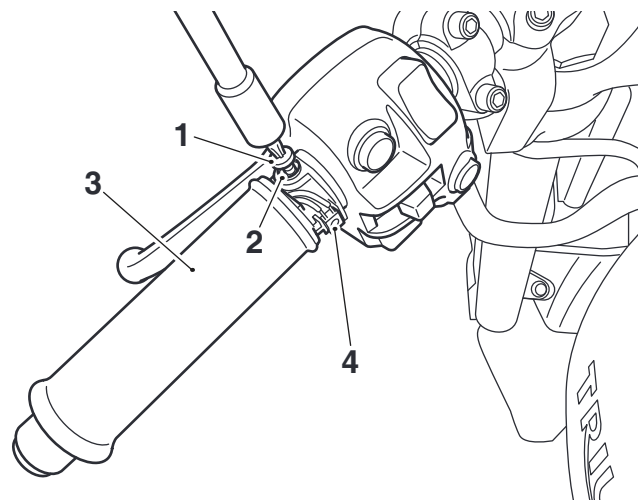
1. Heizgriff-Anschlusskabelstecker
2. Heizgriff-Anschlussstecker

9. Ziehen Sie beim Anbringen des Griffs am Lenker das Anschlusskabel vorsichtig zurück in den Lenker und stellen Sie dabei sicher, dass sich die Verbindung Anschlusskabel/Heizgriff im Lenker befindet und die Drähte in der Nut im Lenkerende bleiben.



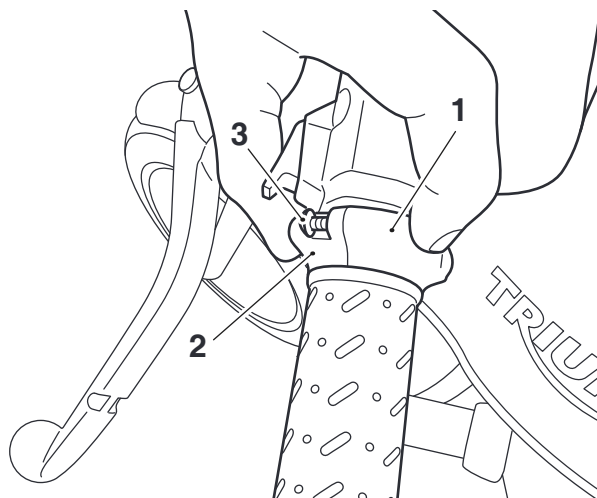
1. Drähte
2. Nut im Lenker

10. Sorgen Sie dafür, dass der Griff wie nachfolgend gezeigt so ausgerichtet ist, dass die Schalterkontakte zum Fahrer zeigen. Befestigen Sie den neuen Griff mit den selbstschneidenden Flachkopfschrauben und Unterlegscheiben aus dem Montagesatz. Ziehen Sie die Befestigungen fest. Anzugsmoment **2,5 Nm**.



1. Selbstschneidende Flachkopfschraube (eine von zweien abgebildet)
2. Unterlegscheibe (eine von zweien abgebildet)
3. Heizgriff
4. Schalterkontakte

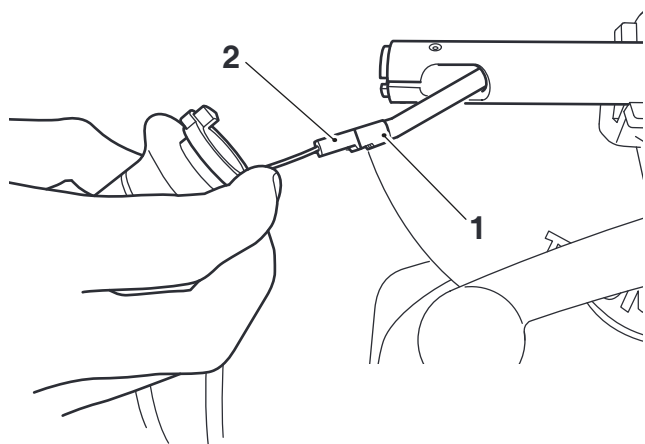
11. Befestigen Sie das Ober- und Unterteil des Schaltergehäuses mit den selbstschneidenden Torx-Schrauben aus dem Montagesatz auf dem Heizgriff. Ziehen Sie die Schrauben fest. Anzugsmoment **1 Nm**.



1. Oberes Schaltergehäuse
2. Unteres Schaltergehäuse
3. Selbstschneidende Torx-Schraube (eine von zweien abgebildet)

Rechte Seite

12. Schließen Sie den Heizgriff-Anschlusskabelstecker am Anschlussstecker des rechten Heizgriffs (Drehgriff) an.



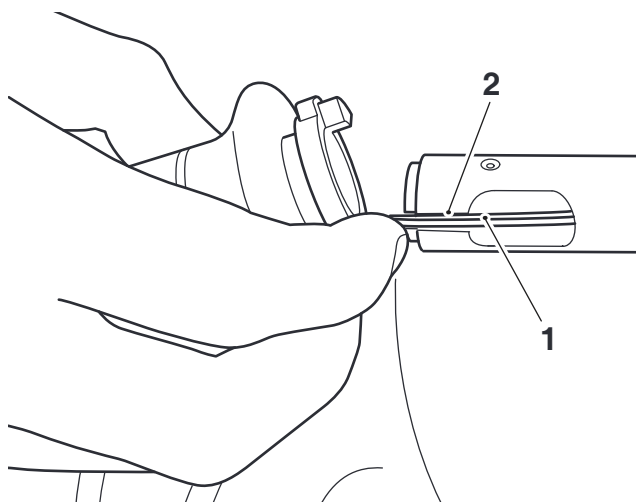
1. Heizgriff-Anschlusskabelstecker
2. Anschlussstecker für beheizten Drehgriff

! Vorsicht

Wird ein Kabelstrang beim Einbau oder im allgemeinen Betrieb des Motorrads eingeklemmt oder geknickt, kann dies zu Schäden am Kabel und zu elektrischen Fehlfunktionen führen.

Hinweis:

- Das Verfahren zum Anbringen des rechten Heizgriffs (Drehgriff) am Drehgriff-Stellungssensor und Lenker ist dasselbe wie das im **Werkstatthandbuch** beschriebene Verfahren für den **Original-Drehgriff**.
13. Ziehen Sie beim Anbringen des Griffs am Lenker das Anschlusskabel vorsichtig zurück in den Lenker und stellen Sie dabei sicher, dass sich die Verbindung Anschlusskabel/Heizgriff im Lenker befindet.



1. Drähte
2. Nut im Lenker

14. Vergewissern Sie sich, dass genügend freie Drahtlänge vorhanden ist, um den Griff drehen zu können, ohne dass die Drähte eingeklemmt werden.

! Warnung

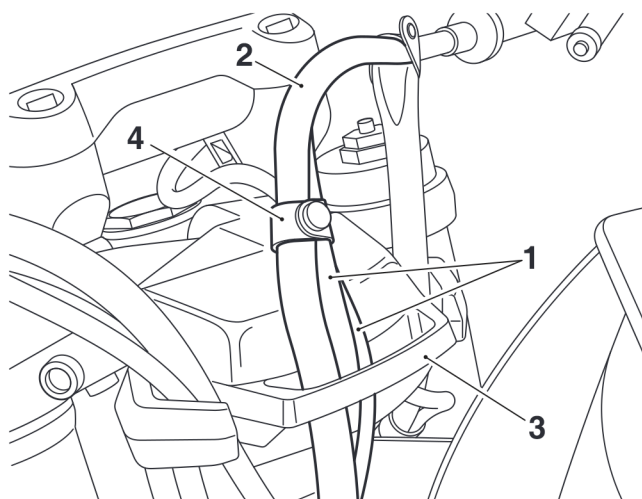
Prüfen Sie, wie sich der rechte Heizgriff (Drehgriff) betätigen lässt. Stellen Sie sicher, dass er sich gleichmäßig und ohne Straffheit vor und zurück bewegen lässt und nach dem Loslassen in die geschlossene Position zurückkehrt.

Ein straffer oder blockierter Drehgriff kann zum Verlust der Kontrolle über das Motorrad und zu einem Unfall führen.

15. Bauen Sie den Drehgriff-Stellungssensor wieder ein und ziehen Sie die Befestigungen fest. Anzugsmoment **2,5 Nm**.
16. Überprüfen Sie sorgfältig, dass sich der Drehgriff über den gesamten Drehbereich leichtgängig und ungehindert drehen lässt. Sollten Sie Schwergängigkeit feststellen oder Widerstand spüren, überprüfen und beheben Sie die Ursache, bevor Sie mit dem Motorrad fahren.
17. Stellen Sie sicher, dass die Gaszufuhr komplett geschlossen ist und das Kabel im Inneren des Drehgriffs genügend Spiel hat, um eine korrekte Betätigung des Gasgriffs zu ermöglichen.

Nur bei Speed Triple Modellen

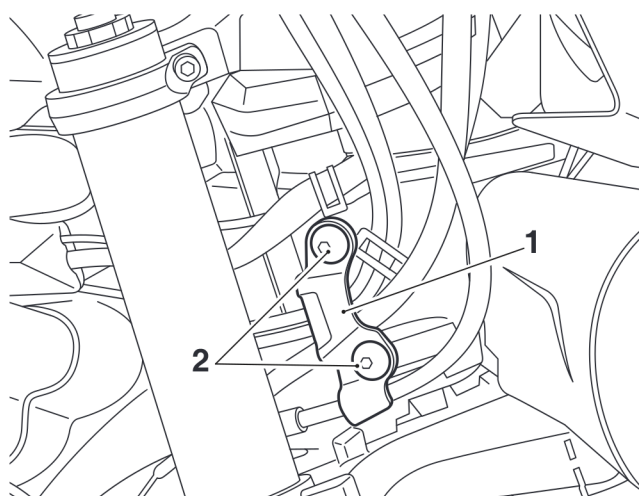
18. Befestigen Sie das Anschlusskabel für den Griffheizungsschalter mit einem der Gummiriemen aus dem Montagesatz wie gezeigt über der Kupplungszugführung am Kupplungszug.



1. Anschlusskabel für den Griffheizungsschalter
2. Kupplungszug
3. Kupplungszugführung
4. Gummiriemen

19. Schlagen Sie die Lenkung des Motorrads ganz nach rechts ein.

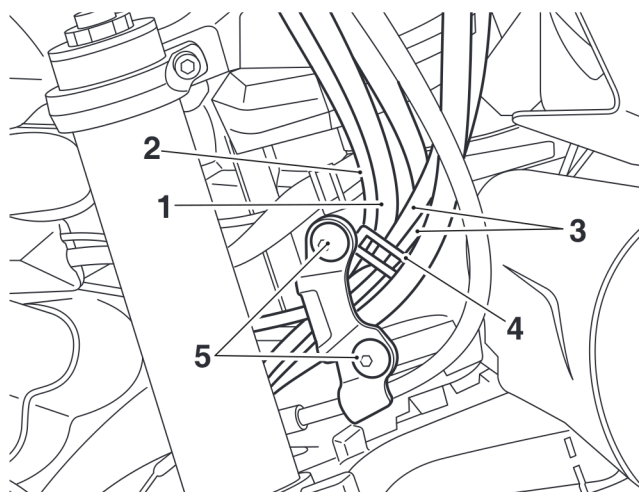
20. Entfernen Sie die Befestigungen der Seilzugführung auf der rechten Seite des Motorrads. Bewahren Sie die Seilzugführung zur späteren Wiederverwendung auf und entsorgen Sie die Befestigungen.



1. Seilzugführung
2. Befestigungen

Speed Triple Modelle bis FIN 968464

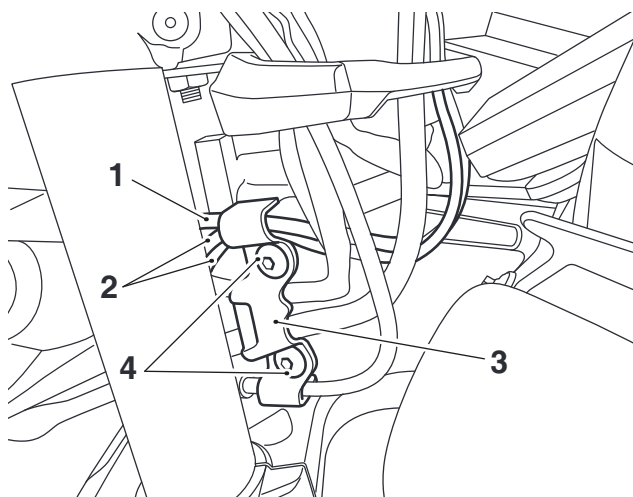
21. Justieren Sie die Kabelschelle so, dass sie das Anschlusskabel für den Griffheizungsschalter zusammen mit dem APS- und Bremslichtschalter-Anschlusskabel hält. Bringen Sie die Seilzugführung und die verkapselten Flachkopfbefestigungen M6 x 20 mm aus dem Montagesatz wieder an. Ziehen Sie die Befestigungen fest. Anzugsmoment **13 Nm**.



1. APS-Kabel
2. Bremslichtschalter-Anschlusskabel
3. Anschlusskabel für den Griffheizungsschalter
4. Kabelschelle
5. Flachkopfbefestigungen, M6 x 20 mm, verkapselt

Speed Triple Modelle ab FIN 968465

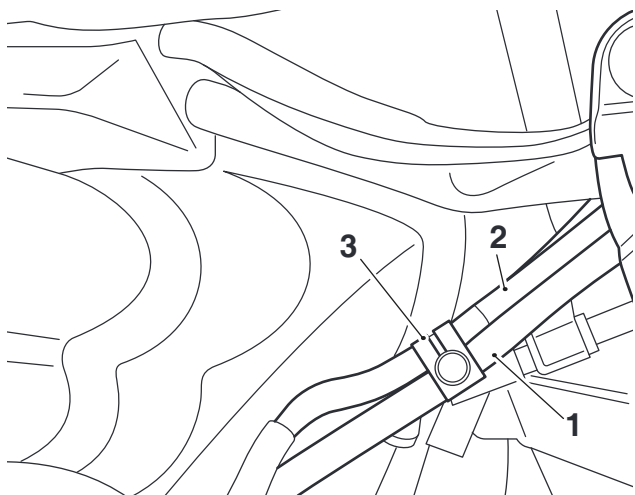
22. Verlegen Sie das Heizgriff-Anschlusskabel zusammen mit dem APS-Kabel wie gezeigt durch den oberen Abschnitt der Seilzugführung. Bringen Sie die Seilzugführung und die verkapselten Flachkopfbefestigungen M6 x 20 mm aus dem Montagesatz wieder an. Ziehen Sie die Befestigungen fest. Anzugsmoment **13 Nm**.



1. APS-Kabel
2. Anschlusskabel für den Griffheizungsschalter
3. Seilzugführung
4. Flachkopfbefestigungen, M6 x 20 mm, verkapselt

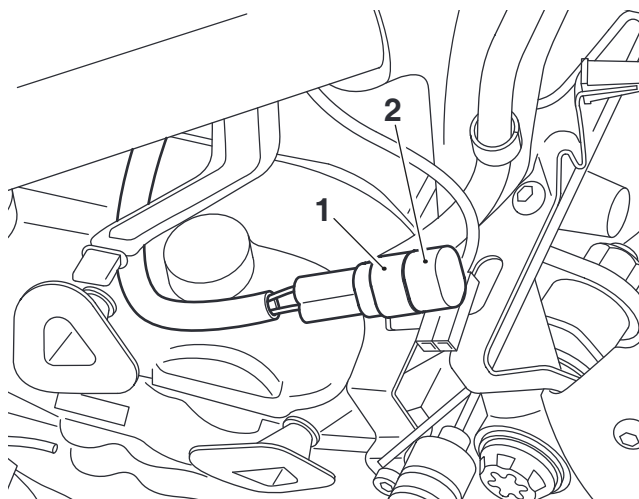
Alle Speed Triple Modelle

23. Befestigen Sie das Anschlusskabel für den Griffheizungsschalter mit einem Gummiband aus dem Montagesatz wie gezeigt an der rechten Seite des Motorrads am Kupplungszug.



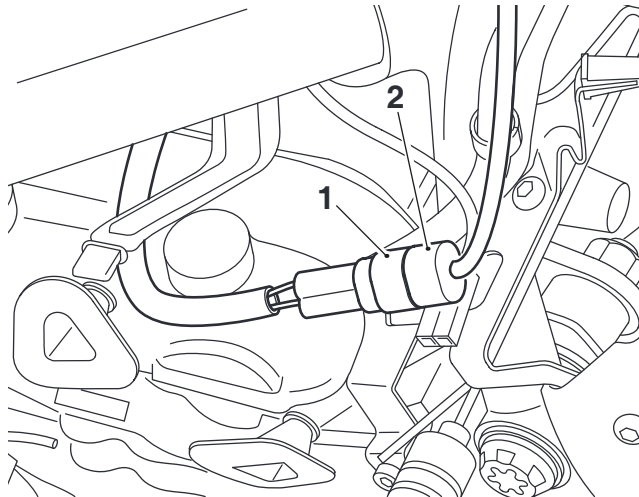
1. Kupplungszug
2. Anschlusskabel für den Griffheizungsschalter
3. Gummiband

24. Bauen Sie die Kühlerabdeckung aus, wie im Werkstatthandbuch beschrieben.
25. Suchen Sie den (an der Kühlerstütze angebrachten) Anschlussstecker am Hauptkabelbaum und entfernen Sie den Blindstecker. Bewahren Sie die Blindstecker auf, falls das Motorrad wieder in seinen ursprünglichen Zustand versetzt werden soll.



1. Anschluss am Hauptkabelbaum
2. Blindstecker

26. Schließen Sie den Anschlussstecker des Griffheizungs-Anschlusskabels am Anschlussstecker des Hauptkabelbaums an.



1. Anschluss am Hauptkabelbaum
2. Griffheizungs-Anschlusskabelstecker

27. Bauen Sie die Kühlerabdeckung wieder ein, wie im Werkstatthandbuch beschrieben.
28. Klemmen Sie die Batterie wieder an, wie im Werkstatthandbuch beschrieben.
29. Bringen Sie die Frontverkleidung wieder am Kraftstofftank an, wie im Werkstatthandbuch beschrieben.

Nur bei Rocket 3 Modellen



Warnung

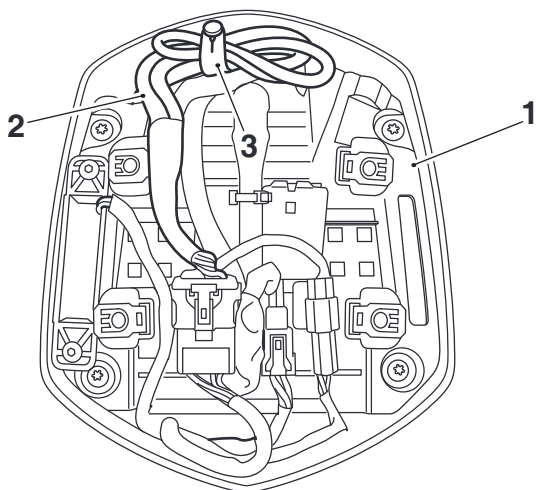
Drehen Sie den Lenker bis zum Anschlag nach rechts und links, während Sie überprüfen, dass Seilzüge und Anschlusskabel nicht blockieren. Ein blockierender Seilzug oder Kabelstrang schränkt die Lenkung ein und kann zum Verlust der Kontrolle über das Motorrad und zu einem Unfall führen.



Vorsicht

Wird ein Kabelstrang beim Einbau oder im allgemeinen Betrieb des Motorrads eingeklemmt oder geknickt, kann dies zu Schäden am Kabel und zu elektrischen Fehlfunktionen führen.

30. Stellen Sie sicher, dass überschüssige Längen des Heizgriff-Anschlusskabels wie gezeigt ordentlich in der Flyscreen-Halterung verstaut und mit einem Gummiriemen aus dem Montagesatz befestigt werden.



1. Flyscreen-Halterung

2. Heizgriffkabel

3. Gummiriemen

31. Bringen Sie den Flyscreen mit den Original-Zierbeschlägen und Originalbefestigungen wieder an, wie im Werkstatthandbuch beschrieben.
32. Klemmen Sie die Batterie wieder an, wie im Werkstatthandbuch beschrieben.
33. Bauen Sie den Fahrer- und Beifahrersitz wieder ein, wie im Werkstatthandbuch beschrieben.

Alle Modelle

34. Bringen Sie das linke und rechte und Lenkerendstück mit neuen verkapselten Senkschrauben M6 x 16 mm aus dem Montagesatz wieder an, wie im Werkstatthandbuch beschrieben. Ziehen Sie die Schrauben der Endstücke fest. Anzugsmoment **5 Nm**.

Testen der Heizgriffanlage

Hinweis:

- **Beim ersten Starten des Motors führt das Motorsteuergerät eine Selbstkontrolle des Griffheizungs-Stromkreises aus.**



Warnung

Starten Sie den Motor niemals in geschlossenen Räumen und lassen Sie ihn niemals in geschlossenen Räumen laufen. Die Abgase sind giftig und können innerhalb kurzer Zeit zu Bewusstlosigkeit und zum Tod führen. Betreiben Sie das Motorrad stets im Freien oder in ausreichend belüfteten Bereichen.

1. Starten Sie den Motor und lassen Sie ihn im Leerlauf laufen, damit sich die Batterie nicht entlädt.
2. Vergewissern Sie sich, dass die Temperatur der Heizgriffe ansteigt.
3. Der Stromkreis für die Griffheizung wird durch Sicherung Nummer 4 im vorderen Sicherungskasten geschützt. Die Stärke der Sicherung in Ampere ist auf dem Aufkleber im Deckel des Sicherungskastens zu finden.

Betrieb

Die Griffheizung funktioniert nur bei eingeschalteter Zündung. Es wird jedoch empfohlen, sie nur bei laufendem Motor zu benutzen, damit sich die Batterie nicht entlädt.

Die beheizten Handgriffe verfügen über drei Betriebsmodi, HIGH (hoch), MEDIUM (mittel) und LOW (niedrig). Beim Drücken des Griffheizungsschalters wird der Status durch verschiedene Farben des Griffheizungssymbols wie nachfolgend beschrieben auf dem Bildschirm angezeigt:

- Einmal drücken – HIGH (hoch):
ROTES Symbol mit 3 Punkten.
- Zweimal drücken – MEDIUM (mittel):
ORANGEFARBENES Symbol mit 2 Punkten.
- Dreimal drücken – LOW (niedrig):
GELBES Symbol mit 1 Punkt.

Um die Griffheizung auszuschalten, drücken Sie den Schalter so oft, bis ein GRAUES Symbol auf dem Bildschirm angezeigt wird. Nach drei Sekunden verschwindet das Griffheizungssymbol vom Bildschirm. Die Griffheizung wird auch abgeschaltet, wenn die Zündung ausgeschaltet wird.

Für einen maximalen Nutzen der Griffheizung bei kaltem Wetter verwenden Sie anfangs die Einstellung HIGH (hoch) und wechseln Sie zu LOW (niedrig), wenn sich die Griffe erwärmt haben.

Automatische Abschaltung

Wenn eine Griffheizung eingebaut ist, eingeschaltet ist und der Motor nicht läuft, kann die Batteriespannung nach einer gewissen Zeit unter 11,8 V fallen, woraufhin auf dem Anzeigebildschirm drei Sekunden lang „LoBatt“ (Batteriespannung niedrig) angezeigt wird.

Wenn bei eingeschalteter Griffheizung „LoBatt“ angezeigt wird, wird die Griffheizung automatisch abgeschaltet, damit sich die Batterie nicht weiter entlädt. Die Funktion der Griffheizung kann erst wieder aufgenommen werden, wenn der Motor läuft oder gelaufen ist und die Batteriespannung auf über 11,8 V gestiegen ist.

Im Fall eines Kurzschlussproblems wird „HgrOFF“ (Griffheizung aus) auf dem Anzeigebildschirm angezeigt und die Griffheizung wird automatisch abgeschaltet. Die Griffheizung lässt sich nach 25 Sekunden wieder einschalten.



Warnung

Sollten Sie nach dem Anbringen des Zubehör-Montagesatzes in irgendeiner Hinsicht Zweifel an den Funktionen des Motorrads haben, wenden Sie sich an einen Triumph-Vertragshändler. Fahren Sie das Motorrad nicht, bis es von einem Triumph-Vertragshändler für betriebsbereit erklärt wurde. Sollten in irgendeiner Hinsicht Zweifel an den Fahrleistungen des Motorrads bestehen, kann es beim Fahren zum Verlust der Kontrolle über das Motorrad und zu einem Unfall kommen.



Warnung

Fahren Sie mit einem Motorrad, das mit Zubehörartikeln versehen ist, niemals schneller als 130 km/h.

Das Vorhandensein von Zubehörartikeln verändert das Fahrverhalten und die Stabilität des Motorrads. Wenn Sie die Stabilitätsveränderungen nicht im nötigen Ausmaß berücksichtigen, kann dies zum Verlust der Kontrolle über das Motorrad und zu einem Unfall führen.

Denken Sie daran, dass die Höchstgeschwindigkeit von 130 km/h durch den Anbau nicht zugelassener Zubehörartikel, unkorrekte Beladung, abgenutzte Reifen, den allgemeinen Zustand des Motorrads und schlechte Straßen- oder Wetterbedingungen absinkt.



Warnung

Das Betreiben des Motorrads oberhalb der geltenden gesetzlichen Geschwindigkeitsbegrenzungen ist nur auf einem abgeschlossenen Gelände gestattet.



Warnung

Betreiben Sie dieses Triumph-Motorrad im Hochgeschwindigkeitsbereich ausschließlich bei gesicherten Straßenrennen oder auf abgeschlossenen Rennstrecken. Hochgeschwindigkeitsfahrten dürfen nur von Fahrern unternommen werden, die die erforderlichen Hochgeschwindigkeits-Fahrtechniken beherrschen und mit dem Fahrverhalten des Motorrads in jeder Situation vertraut sind.

Hochgeschwindigkeitsfahrten unter anderen als den beschriebenen Bedingungen sind gefährlich. Sie können zum Verlust der Kontrolle über das Motorrad und zu Unfällen führen.