



## Zubehör-Montageanleitung

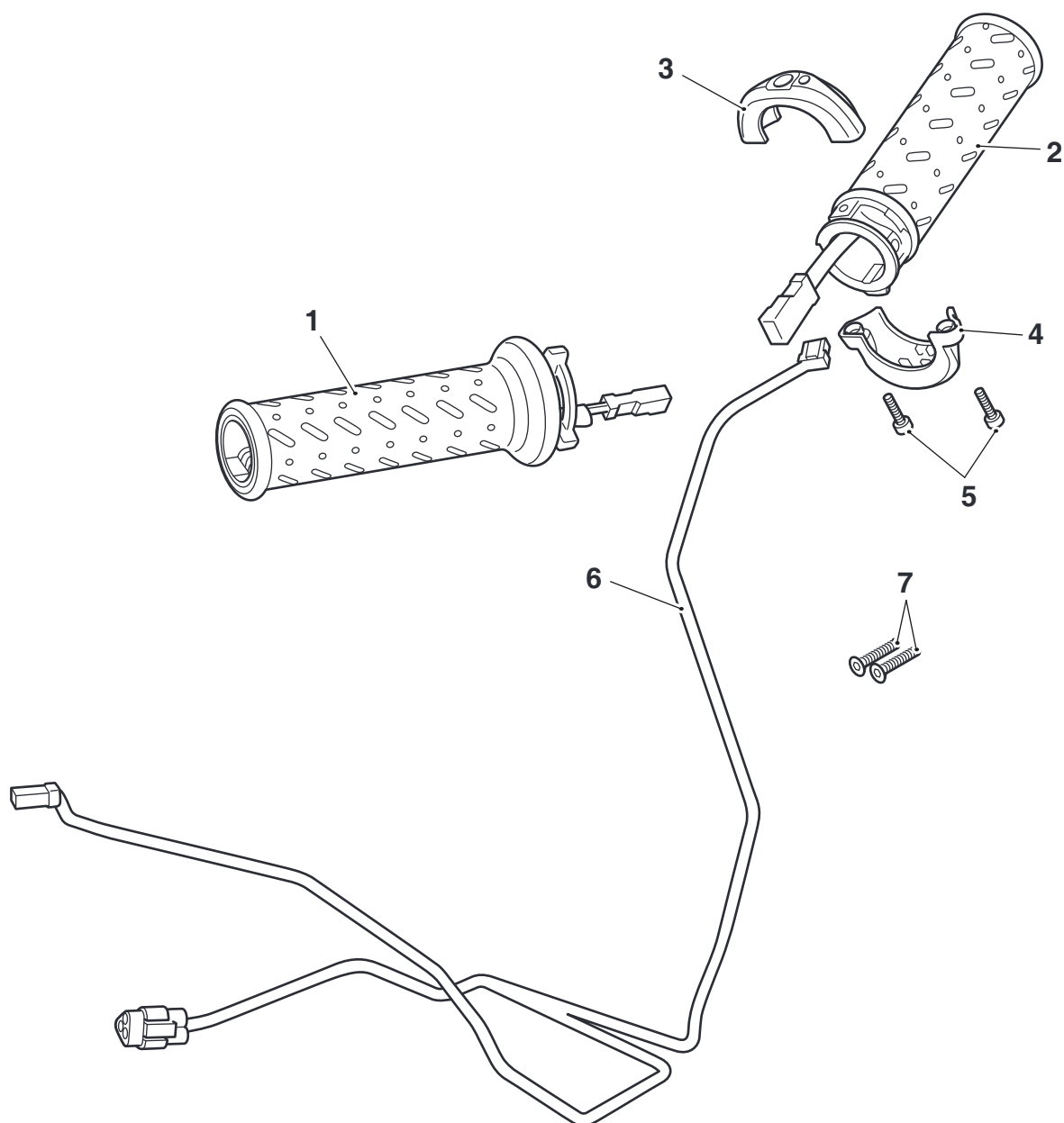
Griffheizungskit	
Teilesatznummer	Betroffene Modelle
A9828045	Speed Triple 1200 RS

Vielen Dank, dass Sie sich für diesen Triumph Originalzubehörsatz entschieden haben. Dieser Zubehörsatz ist das Ergebnis der bewährten Entwurfs- und Konstruktionstechnik, der eingehenden Testverfahren und des ständigen Strebens von Triumph nach überlegener Zuverlässigkeit, Sicherheit und Leistung.

Lesen Sie alle vorliegenden Anweisungen vollständig durch, bevor Sie mit dem Einbau des Zubehör-Montagesatzes beginnen, um sich mit den Funktionsmerkmalen des Montagesatzes und dem Einbauverfahren gründlich vertraut zu machen.

Diese Anweisungen sind Bestandteil des Zubehörsatzes und verbleiben bei diesem, auch wenn das mit Zubehör versehene Motorrad nachfolgend verkauft wird.

## Mitgelieferte Teile



1. Heizgriff, rechts	1 Stck.	5. Torx-Schraube, selbstschneidend	2 Stck.
2. Heizgriff, links	1 Stck.	6. Verbindungskabel	1 Stck.
3. Oberes Schaltergehäuse	1 Stck.	7. Senkkopfschraube, M6 x 20 mm, verkapselt	2 Stck.
4. Unteres Schaltergehäuse	1 Stck.		



### Warnung

Bringen Sie an diesen Modellen ausschließlich von Triumph zugelassenes Triumph-Originalzubehör an, das in der zugehörigen Triumph-Montageanleitung aufgeführt ist. Die in dieser Anleitung behandelten Zubehör-Montagesätze sind für die Verwendung mit ganz bestimmten Modellen von Triumph Motorrädern bestimmt. Die Zubehör-Montagesätze und die geeigneten Modelle sind zu Beginn der Anleitung aufgeführt. Sie dürfen nie an anderen Triumph-Modellen oder an Motorrädern anderer Hersteller montiert werden. Wird ein Zubehör-Montagesatz an einem nicht aufgeführten Triumph-Modell oder an einem Motorrad eines anderen Herstellers montiert, wirkt sich das auf die Leistung, die Stabilität und das Fahrverhalten des Motorrads aus. Dies kann die Kontrolle des Fahrers über das Motorrad beeinträchtigen und zu einem Unfall mit schweren Verletzungen oder Todesfolge führen.



### Warnung

Lassen Sie stets von Triumph zugelassene Teile, Zubehör- und Umrüstartikel montieren, und lassen Sie die Arbeiten stets durch einen ausgebildeten Mechaniker bei einem Triumph-Vertragshändler vornehmen. Die Montage von Teilen, Zubehör- und Umrüstartikeln durch einen Mechaniker, der nicht bei einem Triumph-Vertragshändler beschäftigt ist, kann das Fahrverhalten, die Stabilität oder andere Aspekte des Betriebs des Motorrads beeinträchtigen, was den Verlust der Kontrolle über das Motorrad und einen Unfall zur Folge hat.



### Warnung

Vergewissern Sie sich, dass die neu angebrachte Verkabelung nicht an anderen Teilen des Motorrads scheuert, so dass sie nicht durchscheuern und elektrische Störungen verursachen kann. Vergewissern Sie sich außerdem, dass die neu angebrachte Verkabelung die Lenkbewegungen nicht einschränkt. Beide Umstände bringen erhebliche Risiken mit sich und können gefährliche Fahrbedingungen hervorrufen, die zu Bränden, zum Verlust der Kontrolle über das Motorrad und zu einem Unfall führen können.



### Warnung

Überzeugen Sie sich, dass das Motorrad abgestützt ist. Das korrekte Abstützen des Motorrads trägt dazu bei, dass es nicht umfällt. Ein instabiles Motorrad kann umfallen, was zu Verletzungen beim Mechaniker oder Schäden am Motorrad führen kann.



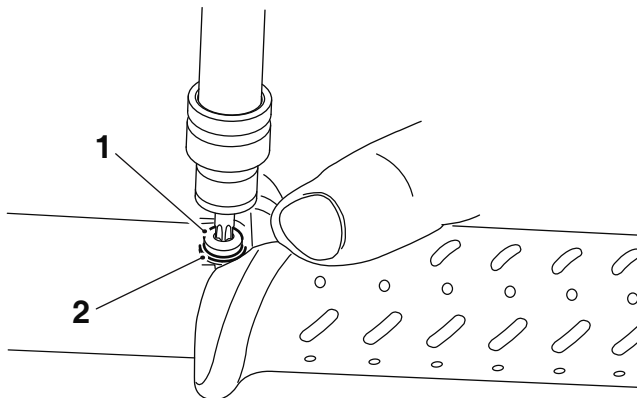
### Warnung

Für den Einbau dieses Zubehör-Montagesatzes ist ein Drehmomentschlüssel mit einer bekannten und präzisen Kalibrierung zu verwenden. Sollte eines der Befestigungselemente nicht mit dem vorgeschriebenen Drehmoment festgezogen werden, kann sich dies unter Umständen auf Leistung, Stabilität und Fahrverhalten des Motorrads auswirken. Dies hat den Verlust der Kontrolle über das Motorrad und einen Unfall zur Folge.

#### Hinweis:

- **Triumph bietet Ihnen ein breites Angebot an zugelassenem Originalzubehör für Ihr Motorrad. Daher können wir im Rahmen der vorliegenden Anleitung leider nicht alle der möglichen Ausstattungsvarianten berücksichtigen. Beachten Sie beim Aus- und Einbau von Triumph-Originalzubehör stets die dem jeweiligen Montagesatz beiliegende Anleitung. Falls Sie von einer Einbauanleitung für Triumph-Zubehör zusätzliche Exemplare benötigen, besuchen Sie die Internetseite [www.triumphinstructions.com](http://www.triumphinstructions.com) oder setzen Sie sich mit Ihrem Triumph-Vertragshändler in Verbindung.**
1. Bauen Sie den Sitz aus, wie im Werkstatthandbuch beschrieben.
  2. Klemmen Sie die Batterie ab, wie im Werkstatthandbuch beschrieben.
  3. Bauen Sie das linke und rechte Lenkerendstück aus, wie im Werkstatthandbuch beschrieben. Bewahren Sie die Lenkerendstücke zur späteren Wiederverwendung auf und entsorgen Sie die Befestigungen.
  4. Bauen Sie den linken und rechten Lenkerendspiegel ab, wie im Werkstatthandbuch beschrieben.

5. Lösen Sie die beiden Befestigungen des linken Lenkergriffs am Lenker und schieben Sie den Griff vom Lenker. Bewahren Sie die Befestigungen und Unterlegscheiben zur späteren Wiederverwendung auf. Bewahren Sie den Griff für den Fall auf, dass das Motorrad wieder in seinen ursprünglichen Zustand versetzt werden soll.



1. Befestigung (eine der beiden abgebildet)
2. Unterlegscheibe (eine von zweien abgebildet)

6. Bauen Sie den Drehgriff von der rechten Seite des Lenkers ab, wie im Werkstatthandbuch beschrieben. Bewahren Sie den Drehgriff für den Fall auf, dass das Motorrad wieder in seinen ursprünglichen Zustand versetzt werden soll.

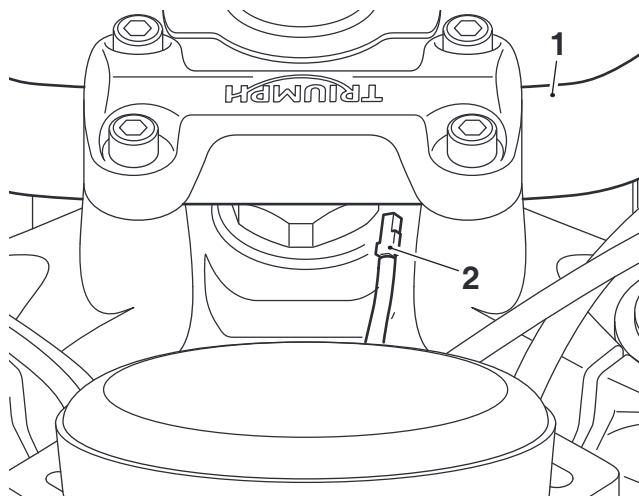
## Einbau

### Hinweis:

- Der Verbindungskabelstrang mit dem 2-stiftigen Anschlussstecker wird zur rechten Seite des Lenkers (Gasgriff) verlegt.
- Der Strang mit dem 3-stiftigen Anschlussstecker wird zur linken Seite des Lenkers (Kupplung) verlegt.

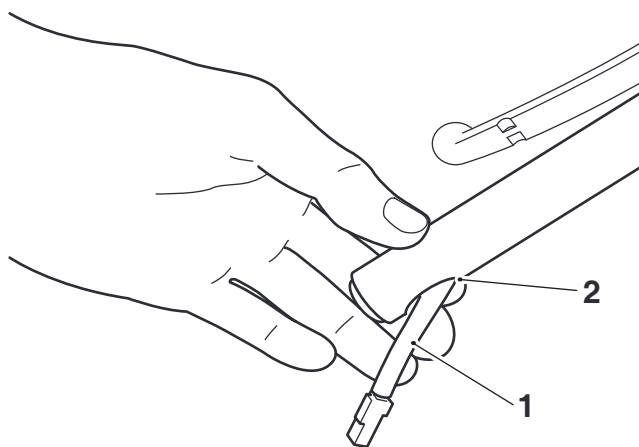
## Linke Seite

7. Führen Sie den Verbindungskabelstrang mit dem 3-stiftigen Anschlussstecker wie gezeigt in die große Öffnung an der Unterseite des Lenkers.



1. Lenker
2. Griffheizungsschalterkabel - 3-stiftiger Anschlussstecker

8. Führen Sie den Verbindungskabelstrang mit dem 3-stiftigen Stecker zur linken Seite des Lenkers und durch die Nut in der Lenkerendgewichtsbefestigung heraus.



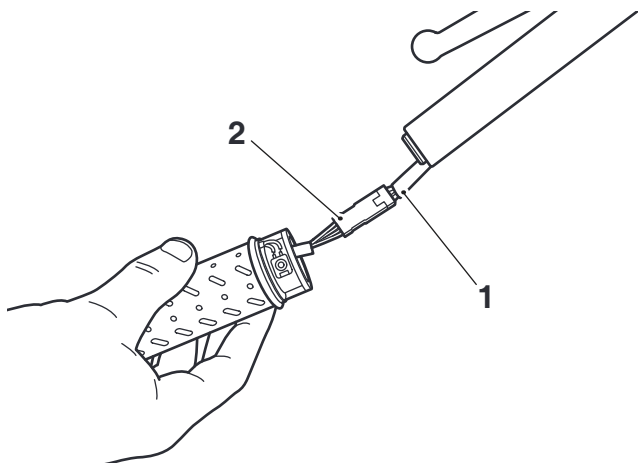
1. Verbindungskabel
2. Nut im Lenker



## Vorsicht

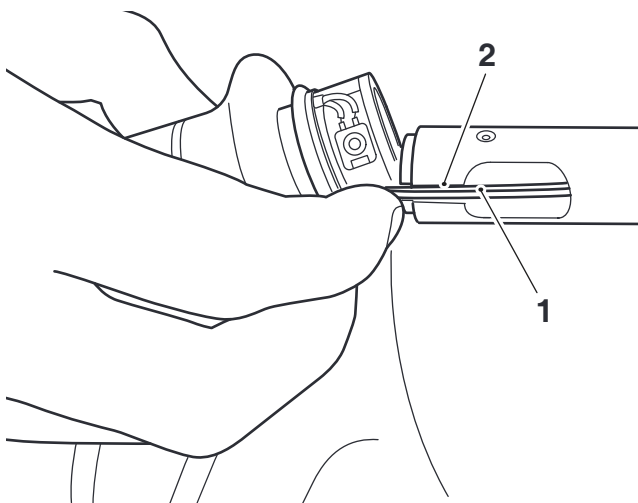
Wird ein Kabelstrang beim Einbau oder im allgemeinen Betrieb des Motorrads eingeklemmt oder geknickt, kann dies zu Schäden am Kabel und zu elektrischen Fehlfunktionen führen.

9. Schließen Sie den Heizgriff-Anschlusskabelstecker am Anschlussstecker des linken Heizgriffs an.



1. Heizgriff-Anschlusskabelstecker  
2. Heizgriff-Anschlussstecker

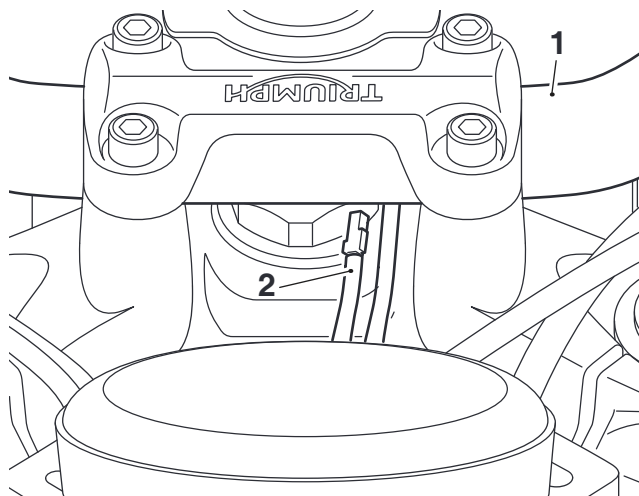
10. Ziehen Sie beim Anbringen des Griffs am Lenker das Anschlusskabel vorsichtig zurück in den Lenker und sorgen Sie so dafür, dass sich die Verbindung Anschlusskabel/Heizgriff im Lenker befindet und das Anschlusskabel in der Nut im Lenkerende bleibt.



1. Anschlusskabel  
2. Nut im Lenker

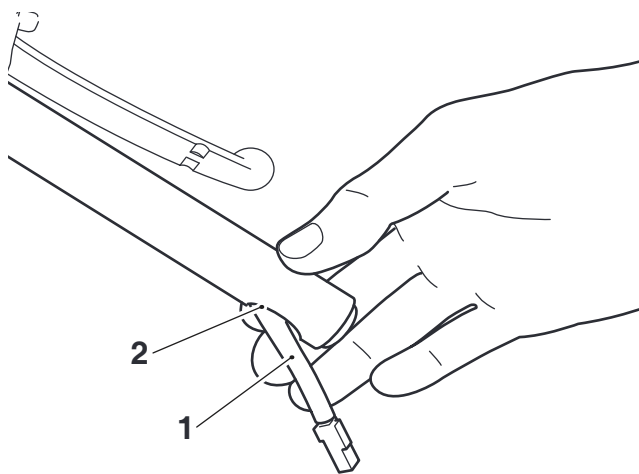
## Rechte Seite

11. Führen Sie den Verbindungskabelstrang mit dem 2-stiftigen Anschlussstecker wie gezeigt in die große Öffnung an der Unterseite des Lenkers.



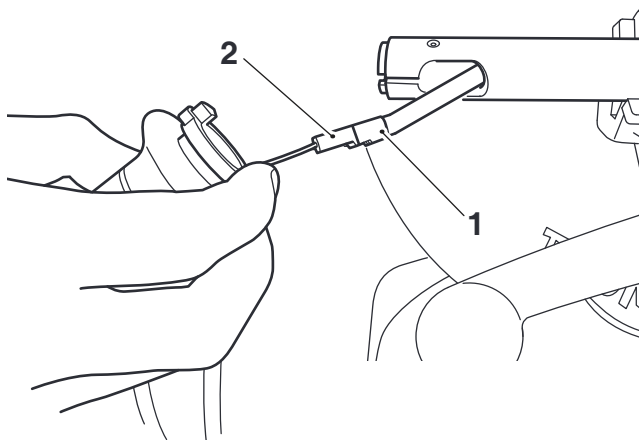
1. Lenker  
2. Griffheizungsschalterkabel - 2-stiftiger Anschlussstecker

12. Führen Sie den Verbindungskabelstrang mit dem 2-stiftigen Stecker zur rechten Seite des Lenkers und durch die Nut in der Lenkerendgewichtsbehaftung heraus.



1. Verbindungskabel  
2. Nut im Lenker

13. Schließen Sie den Heizgriff-Anschlusskabelstecker am Anschlussstecker des rechten Heizgriffs (Drehgriff) an.



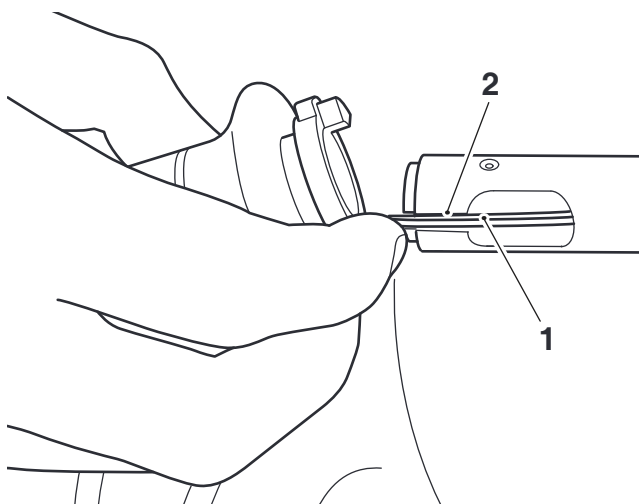
1. Heizgriff-Anschlusskabelstecker  
2. Anschlussstecker für beheizten Drehgriff



### Vorsicht

Wird ein Kabelstrang beim Einbau oder im allgemeinen Betrieb des Motorrads eingeklemmt oder geknickt, kann dies zu Schäden am Kabel und zu elektrischen Fehlfunktionen führen.

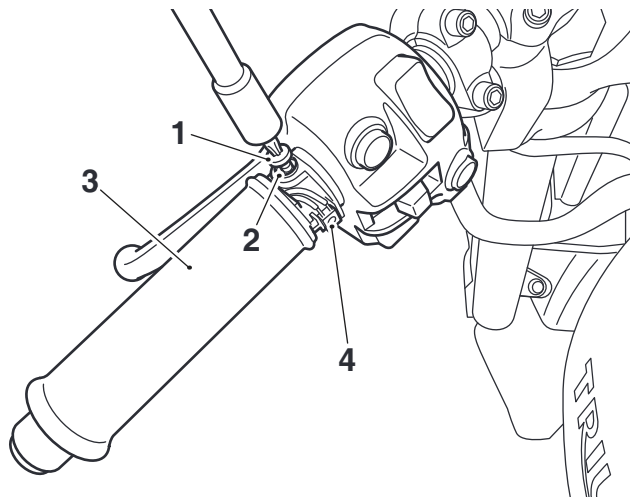
14. Ziehen Sie beim Anbringen des Griffs am Lenker das Anschlusskabel vorsichtig zurück in den Lenker und stellen Sie dabei sicher, dass sich die Verbindung Anschlusskabel/Heizgriff im Lenker befindet.



1. Anschlusskabel  
2. Nut im Lenker

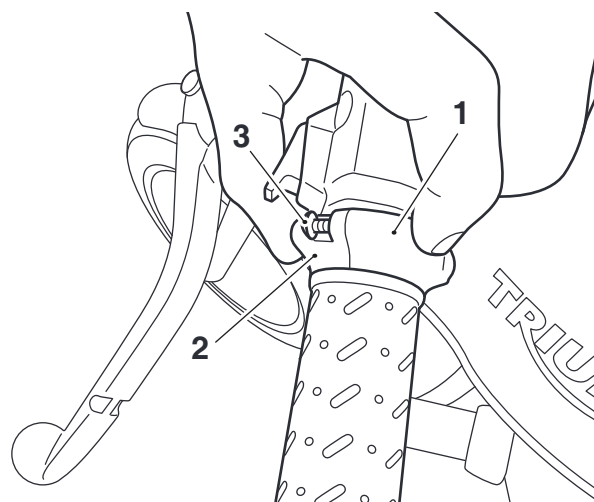
### Linke Seite

15. Vergewissern Sie sich, dass der Griff wie nachfolgend gezeigt so ausgerichtet ist, dass die Schalterkontakte zum Fahrer zeigen. Sichern Sie den neuen Griff mit den Originalbefestigungen und -unterlegscheiben. Ziehen Sie die Befestigungen fest. Anzugsmoment **2,5 Nm**.



1. Originalbefestigung (eine von zweien abgebildet)  
2. Original-Unterlegscheibe (eine von zweien abgebildet)  
3. Heizgriff  
4. Schalterkontakte

16. Befestigen Sie das Ober- und Unterteil des Schaltergehäuses mit den selbstschneidenden Torx-Schrauben aus dem Montagesatz auf dem Heizgriff. Ziehen Sie die Schrauben fest. Anzugsmoment **1 Nm**.



1. Oberes Schaltergehäuse  
2. Unteres Schaltergehäuse  
3. Selbstschneidende Torx-Schraube (eine von zweien abgebildet)

## Rechte Seite

### Hinweis:

- Das Verfahren zum Anbringen des rechten Heizgriffs (Drehgriff) am Drehgriff-Stellungssensor und Lenker ist dasselbe wie das im Werkstatthandbuch beschriebene Verfahren für den Original-Drehgriff.
17. Vergewissern Sie sich, dass genügend freie Drahtlänge vorhanden ist, um den Griff drehen zu können, ohne dass die Drähte eingeklemmt werden.



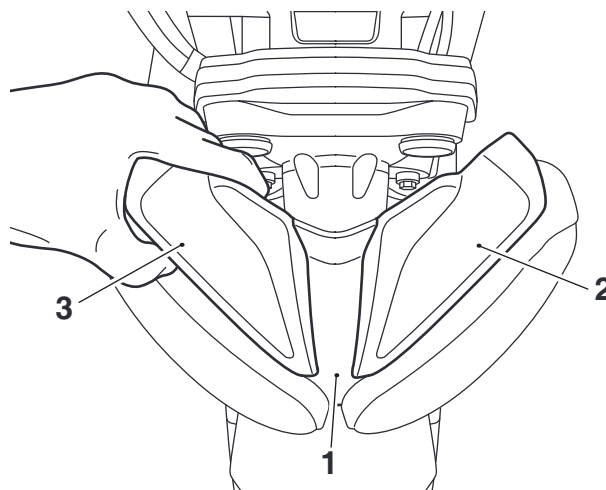
### Warnung

Prüfen Sie, wie sich der rechte Heizgriff (Drehgriff) betätigen lässt. Vergewissern Sie sich, dass er sich gleichmäßig und ohne Straffheit vor und zurück bewegen lässt und nach dem Loslassen in die geschlossene Position zurückkehrt.

Ein straffer oder blockierter Drehgriff kann zum Verlust der Kontrolle über das Motorrad und zu einem Unfall führen.

18. Bauen Sie den Drehgriff-Stellungssensor wieder ein und ziehen Sie die Befestigungen fest. Anzugsmoment **2,5 Nm**.
19. Überprüfen Sie sorgfältig, dass sich der Drehgriff über den gesamten Drehbereich leichtgängig und ungehindert drehen lässt. Sollten Sie Schwergängigkeit feststellen oder Widerstand spüren, überprüfen und beheben Sie die Ursache, bevor Sie mit dem Motorrad fahren.
20. Vergewissern Sie sich, dass die Gaszufuhr komplett geschlossen ist und das Kabel im Inneren des Drehgriffs genügend Spiel hat, um eine korrekte Betätigung des Gasgriffs zu ermöglichen.

21. Bauen Sie die linke und rechte Scheinwerfer-Abdeckblende ab, wie im Werkstatthandbuch beschrieben.



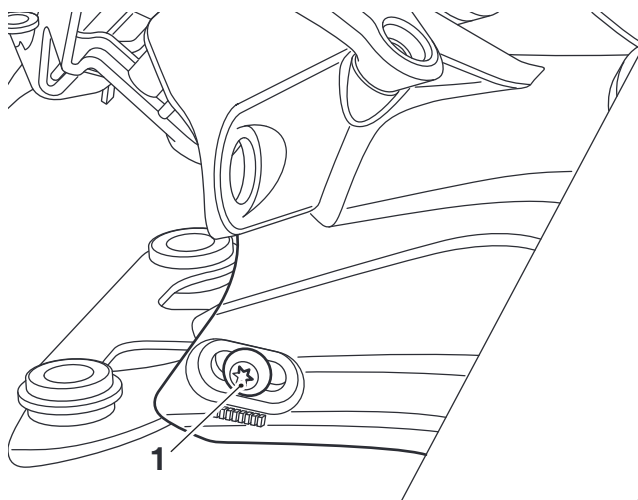
1. Scheinwerfer-Trägerformteil

2. Blende, links

3. Blende, rechts

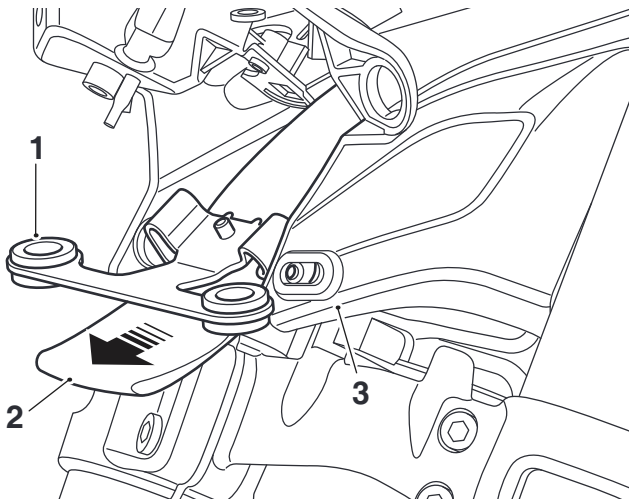
22. Bauen Sie den Scheinwerfer aus, wie im Werkstatthandbuch beschrieben.

23. Bauen Sie die linke und rechte Scheinwerfer-Einstellbefestigung ganz aus. Bewahren Sie die Befestigungen zur Wiederverwendung auf.



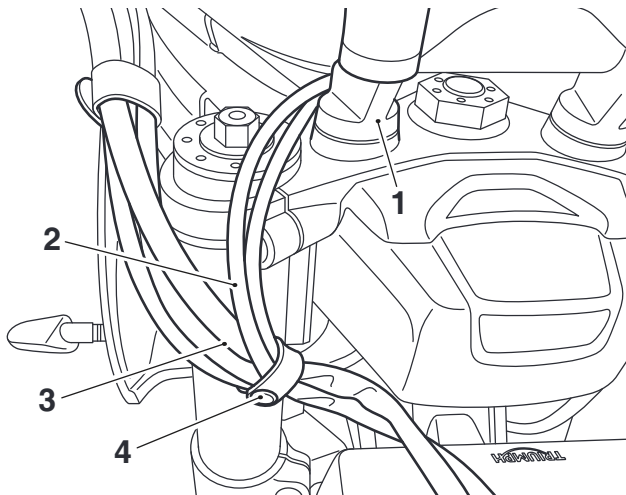
1. Scheinwerfer-Einstellbefestigungen (linke Seite abgebildet)

24. Bauen Sie die Scheinwerfereinstellerhalterung und das Ansaugdeckelformteil als Einheit aus, indem Sie sie nach vorne schieben.



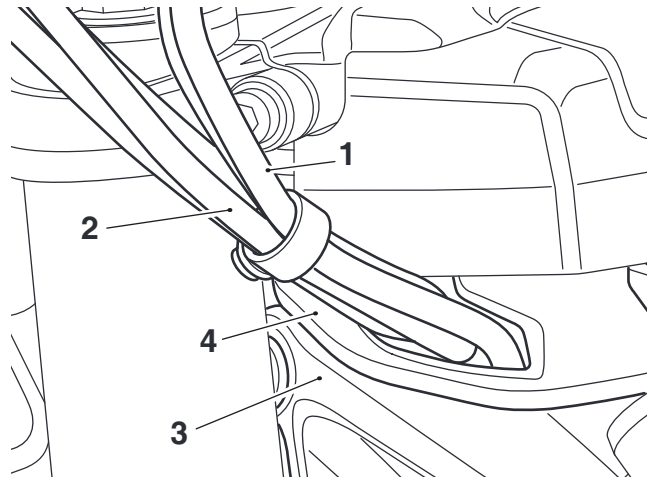
- 1. Scheinwerfereinstellerhalterung
- 2. Ansaugdeckelformteil
- 3. Vorderer Hilfsrahmen

25. Verlegen Sie das Heizgriff-Verbindungskabel um die rechte Lenkererhöhung herum und befestigen Sie es wie gezeigt mit dem Original-Gummiriemen am Anschlusskabel für den rechten Schalter.



- 1. Rechte Lenkererhöhung
- 2. Heizgriff-Verbindungskabel
- 3. Anschlusskabel für den rechten Schalter
- 4. Original-Gummiriemen

26. Führen Sie das Heizgriff-Verbindungskabel durch die Kabeltülle im vorderen Hilfsrahmen und folgen Sie dabei der Kabelführung des Anschlusskabels für den rechten Schalter. Stellen Sie sicher, dass das Heizgriff-Verbindungskabel beim Durchführen durch die Kabeltülle an der Innenseite der anderen Kabel verlegt wird.



- 1. Heizgriff-Verbindungskabel
- 2. Anschlusskabel für den rechten Schalter
- 3. Vorderer Hilfsrahmen
- 4. Kabeltülle

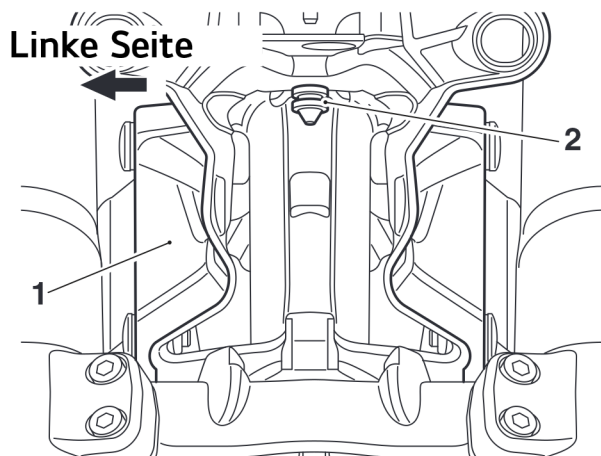


### Vorsicht

Wird ein Kabelstrang beim Einbau oder im allgemeinen Betrieb des Motorrads eingeklemmt oder geknickt, kann dies zu Schäden am Kabel und zu elektrischen Fehlfunktionen führen.

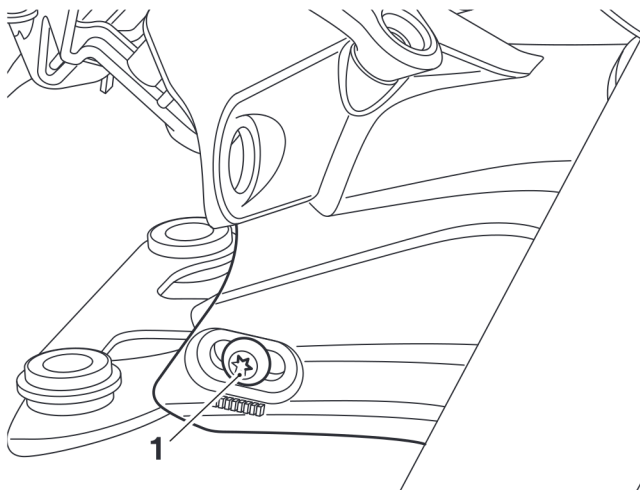


27. Bauen Sie die Scheinwerfereinstellerhalterung und das Ansaugdeckelformteil als Einheit wieder ein, indem Sie das Langloch im Ansaugdeckelformteil auf die Gummitülle im Hilfsrahmen schieben. Stellen Sie sicher, dass das Heizgriff-Verbindungskabel von der Vorderseite des Motorrads aus gesehen nach vorne, oberhalb des Ansaugdeckelformteils, und zur linken Seite der Gummitülle verlegt wird.



1. Vorderer Hilfsrahmen  
2. Gummitülle

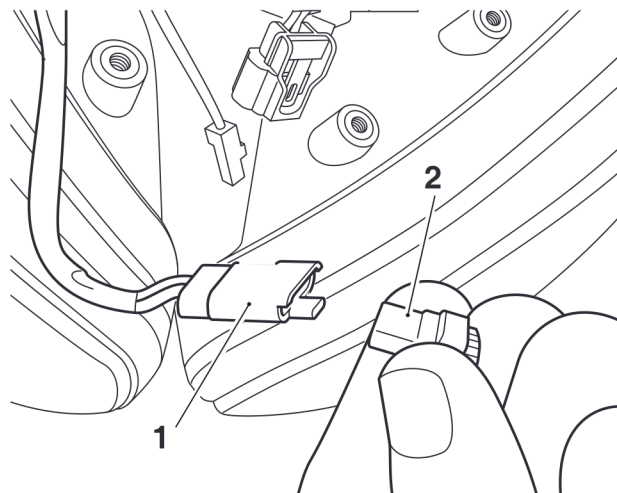
28. Bringen Sie die linke und rechte Scheinwerfer-Einstellbefestigung wieder an. Ziehen Sie die Befestigungen zu diesem Zeitpunkt nicht vollständig fest.



1. Scheinwerfer-Einstellbefestigungen (linke Seite abgebildet)

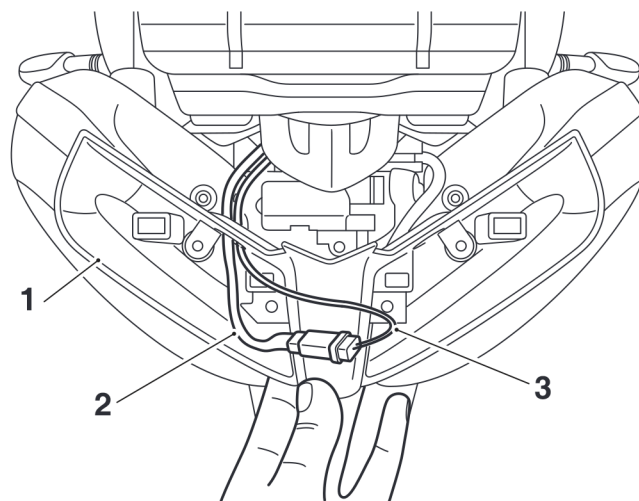
29. Bringen Sie den Scheinwerfer wieder an, wie im Werkstatthandbuch beschrieben.  
30. Bringen Sie das Trägerformteil für die Scheinwerfer-Abdeckblenden wieder an, wie im Scheinwerferverkleidungsabschnitt des Werkstatthandbuchs beschrieben.

31. Entfernen Sie den Blindstecker vom Heizgriff-Anschlusstecker am Hauptkabelbaum. Bewahren Sie den Blindstecker für den Fall auf, dass das Motorrad wieder in seinen ursprünglichen Zustand versetzt werden soll.



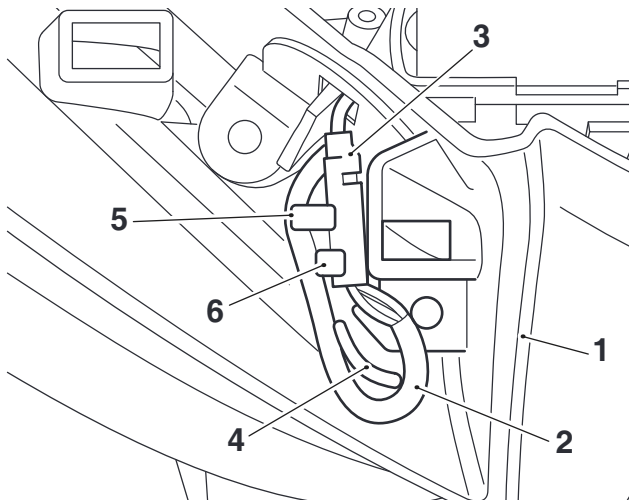
1. Heizgriff-Anschlusstecker am Hauptkabelbaum  
2. Blindstecker

32. Führen Sie den Heizgriff-Hauptkabelbaumstrang und das Heizgriff-Verbindungskabel in die Rückseite des Scheinwerfer-Trägerformteils und schließen Sie den Verbindungskabelstecker am Anschlusstecker am Hauptkabelbaum an.



1. Scheinwerfer-Trägerformteil  
2. Heizgriff-Hauptkabelbaumstrang  
3. Heizgriff-Verbindungskabel

33. Legen Sie das Heizgriff-Anschlusskabel wie abgebildet so um die Kabelführung am Scheinwerfer-Trägerformteil, dass sich das Anschlusskabel unter dem rechten Befestigungsclip und der Kabelbaumstecker unter dem linken Befestigungsclip am Trägerformteil befindet.

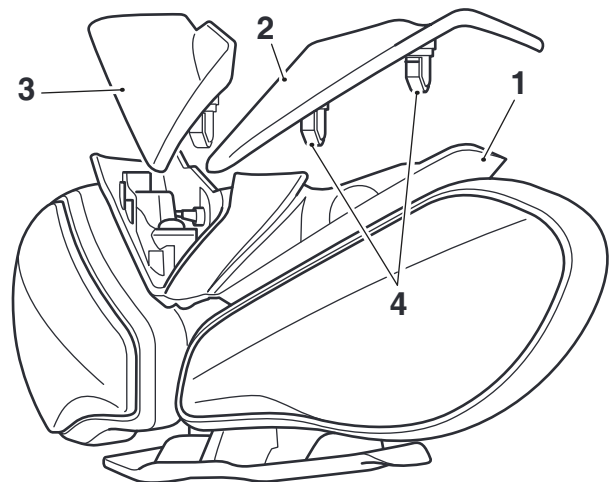


1. Scheinwerfer-Trägerformteil
2. Heizgriffkabel
3. Heizgriff-Anschlusskabelstecker
4. Kabelführung
5. Befestigungsclip, rechts
6. Befestigungsclip, links

**Hinweis:**

- Die Scheinwerfer-Abdeckblenden werden mit Bajonett-Verkleidungsclips in ihrer Position gehalten.
- Wenn die Bajonett-Verkleidungsclips im Träger verbleiben, entfernen Sie sie und montieren Sie die Scheinwerfer-Abdeckblende vor dem Einbau.

34. Bringen Sie die Scheinwerfer-Abdeckblenden im Scheinwerfer-Trägerformteil an und achten Sie dabei darauf, dass die Verkleidungsclips korrekt in den Befestigungsöffnungen im Trägerformteil zu sitzen kommen.



1. Scheinwerfer-Trägerformteil
2. Scheinwerfer-Abdeckblende, links
3. Scheinwerfer-Abdeckblende, rechts
4. Verkleidungsklammern (linke Abdeckblende abgebildet)

35. Schlagen Sie den Lenker bis zum Anschlag nach links ein und vergewissern Sie sich, dass das Heizgriff-Verbindungskabel so viel Spiel hat, dass es nicht hängen bleibt.



**Warnung**

Drehen Sie den Lenker bis zum Anschlag nach rechts und links, während Sie überprüfen, dass Seilzüge und Anschlusskabel nicht blockieren. Ein blockierender Seilzug oder Kabelstrang schränkt die Lenkung ein und kann zum Verlust der Kontrolle über das Motorrad und zu einem Unfall führen.



**Vorsicht**

Wird ein Kabelstrang beim Einbau oder im allgemeinen Betrieb des Motorrads eingeklemmt oder geknickt, kann dies zu Schäden am Kabel und zu elektrischen Fehlfunktionen führen.

36. Klemmen Sie die Batterie wieder an, wie im Werkstatthandbuch beschrieben.
37. Bringen Sie den Sitz wieder an, wie im Werkstatthandbuch beschrieben.
38. Bringen Sie den linken und rechten Lenkerendspiegel wieder an, wie im Werkstatthandbuch beschrieben.

39. Bringen Sie das linke und rechte und Lenkerendstück mit neuen verkapselten Senkschrauben M6 x 20 mm aus dem Montagesatz wieder an, wie im Werkstatthandbuch beschrieben.
40. Stellen Sie die Spiegel links und rechts so ein, dass in der normalen Fahrposition eine klare Sicht nach hinten gewährleistet ist.
41. Stellen Sie den Scheinwerfer auf die korrekte Position ein, wie im Werkstatthandbuch beschrieben.

## Testen der Heizgriffanlage

### Hinweis:

- **Beim ersten Starten des Motors führt das Motorsteuergerät eine Selbstkontrolle des Griffheizungs-Stromkreises aus.**



### Warnung

Starten Sie den Motor niemals in geschlossenen Räumen und lassen Sie ihn niemals in geschlossenen Räumen laufen. Die Abgase sind giftig und können innerhalb kurzer Zeit zu Bewusstlosigkeit und zum Tod führen. Betreiben Sie das Motorrad stets im Freien oder in ausreichend belüfteten Bereichen.

1. Starten Sie den Motor und lassen Sie ihn im Leerlauf laufen, damit sich die Batterie nicht entlädt.
2. Vergewissern Sie sich, dass die Temperatur der Heizgriffe ansteigt.

## Betrieb

Die Griffheizung funktioniert nur bei eingeschalteter Zündung. Es wird jedoch empfohlen, sie nur bei laufendem Motor zu benutzen, damit sich die Batterie nicht entlädt.

Die beheizten Handgriffe verfügen über drei Betriebsmodi, HIGH (hoch), MEDIUM (mittel) und LOW (niedrig). Beim Drücken des Griffheizungsschalters wird der Status durch verschiedene Farben des Griffheizungssymbols wie folgt auf dem Bildschirm angezeigt:

- Einmal drücken - HIGH (hoch):  
ROTES Symbol mit 3 Punkten.
- Zweimal drücken - MEDIUM (mittel):  
ORANGEFARBENES Symbol mit 2 Punkten.
- Dreimal drücken - LOW (niedrig):  
GELBES Symbol mit 1 Punkt.

Um die Griffheizung auszuschalten, drücken Sie den Schalter so oft, bis ein GRAUES Symbol auf dem Bildschirm angezeigt wird. Nach drei Sekunden verschwindet das Griffheizungssymbol vom Bildschirm. Die Griffheizung wird auch abgeschaltet, wenn die Zündung ausgeschaltet wird.

Für einen maximalen Nutzen der Griffheizung bei kaltem Wetter verwenden Sie anfangs die Einstellung HIGH (hoch) und wechseln Sie zu LOW (niedrig), wenn sich die Griffe erwärmt haben.

## Automatische Abschaltung

Wenn eine Griffheizung eingebaut ist, eingeschaltet ist und der Motor nicht läuft, kann die Batteriespannung nach einer gewissen Zeit unter 11,8 V fallen, woraufhin auf dem Anzeigebildschirm drei Sekunden lang „LoBatt“ (Batteriespannung niedrig) angezeigt wird.

Wenn bei eingeschalteter Griffheizung „LoBatt“ angezeigt wird, wird die Griffheizung automatisch abgeschaltet, damit sich die Batterie nicht weiter entlädt. Die Funktion der Griffheizung kann erst wieder aufgenommen werden, wenn der Motor läuft oder gelaufen ist und die Batteriespannung auf über 11,8 V gestiegen ist.

Bei einem Kurzschlussproblem wird die Griffheizung automatisch ausgeschaltet. Die Griffheizung kann wieder eingeschaltet werden, aber wenn das Kurzschlussproblem weiterhin besteht, wird die Griffheizung weiterhin automatisch ausgeschaltet. In diesem Fall muss das Kurzschlussproblem von einem Triumph-Vertragshändler untersucht und behoben werden.



### Warnung

Sollten Sie nach dem Anbringen des Zubehör-Montagesatzes in irgendeiner Hinsicht Zweifel an den Funktionen des Motorrads haben, wenden Sie sich an einen Triumph-Vertragshändler. Fahren Sie das Motorrad nicht, bis es von einem Triumph-Vertragshändler für betriebsbereit erklärt wurde. Sollten in irgendeiner Hinsicht Zweifel an den Fahrleistungen des Motorrads bestehen, kann es beim Fahren zum Verlust der Kontrolle über das Motorrad und zu einem Unfall kommen.



### Warnung

Fahren Sie mit einem Motorrad, das mit Zubehörartikeln versehen ist, niemals schneller als 130 km/h.

Das Vorhandensein von Zubehörartikeln verändert das Fahrverhalten und die Stabilität des Motorrads. Wenn Sie die Stabilitätsveränderungen nicht im nötigen Ausmaß berücksichtigen, kann dies zum Verlust der Kontrolle über das Motorrad und zu einem Unfall führen.

Denken Sie daran, dass die Höchstgeschwindigkeit von 130 km/h durch den Anbau nicht zugelassener Zubehörartikel, unkorrekte Beladung, abgenutzte Reifen, den allgemeinen Zustand des Motorrads und schlechte Straßen- oder Wetterbedingungen absinkt.



### Warnung

Das Betreiben des Motorrads oberhalb der geltenden gesetzlichen Geschwindigkeitsbegrenzungen ist nur auf einem abgeschlossenen Gelände gestattet.



### Warnung

Betreiben Sie dieses Triumph-Motorrad im Hochgeschwindigkeitsbereich ausschließlich bei gesicherten Straßenrennen oder auf abgeschlossenen Rennstrecken. Hochgeschwindigkeitsfahrten dürfen nur von Fahrern unternommen werden, die die erforderlichen Hochgeschwindigkeits-Fahrtechniken beherrschen und mit dem Fahrverhalten des Motorrads in jeder Situation vertraut sind.

Hochgeschwindigkeitsfahrten unter anderen als den beschriebenen Bedingungen sind gefährlich. Sie können zum Verlust der Kontrolle über das Motorrad und zu Unfällen führen.